

# TŰZVÉDELMI SZABÁLYZAT

PÁZMÁNY PÉTER KATOLIKUS EGYETEM  
INFORMÁCIÓS TECHNOLÓGIAI KAR

BUDAPEST, VIII. PRÁTER U. 50/A



**2009.**

**A**tűz elleni védekezésről, a műszaki mentésről és a tűzoltóságról szóló 1996. XXXI. törvény 19.§.(1) bekezdésében, valamint a végrehajtására kiadott 33/ 1999 BM rendelettel módosított 30/1996 BM rendeletben foglaltak alapján figyelembe véve a 9/2008. (II. 22.) ÖTM rendelettel életbelépett Országos Tűzvédelmi Szabályzat előírásait kiadom az alábbi

## T Ű Z V É D E L M I S Z A B Á L Y Z A T O T .

A szabályzat hatálya kiterjed a Pázmány Péter Katolikus Egyetem Információs Technológiai Kar Budapest, VIII. Práter u. 50/a alatti létesítményére.*(továbbiakban egyetemi kar)*

Elrendelem az egyetemi kar valamennyi vezetőjének és munkavállalójának a jelen szabályzatban foglaltak maradéktalan betartását.

Előírásainak betartása az ott dolgozó és tartózkodó személyekre nézve egyaránt kötelező.

A tűzvédelmi jogszabályokban, szabványokban és jelen szabályzatban előírtak megszegése fegyelmi, illetve szabálysértési, valamint büntetőjogi eljárást vonhat maga után.

Súlyos tűzvédelmi szabálytalanság elkövetése esetén tűzvédelmi bírság kiszabására is van lehetőség.

Ezen szabályzat a kiadása napján lép életbe és visszavonásig érvényes.

A szabályzat kiadásával egy időben hatályát veszti a 2004. 09. 15. - én kiadott Tűzvédelmi Szabályzat.

A szabályzatot szükség szerint de legalább két évente felül kell vizsgálni, és a bekövetkezett jogszabályi, technológiai illetve szervezeti változásoknak megfelelő módosításokat el kell végezni.

Budapest, 2009. május 30.

.....  
dékán

## 1. fejezet Tűzvédelmi szervezet

### 1./ A tűzvédelmi szervezet felépítése

- a./ A egyetemi kar a **Fővárosi Tűzoltóparancsnokság Közép-Pesi Tűzmegeelőzési Régió** illetékességi területén fekszik. A létesítmény területén ellenőrizni, engedélyezési ügyekben szakhatóságként eljárni, tűzvizsgálatot lefolytatni, lezárni csak az említett tűzoltóság képviselője jogosult.
- b./ A 118/1996. (VII. 24.) Korm. rendelet figyelembevételével az egyetemi kar létesítményi tűzoltóság működtetésére nem kötelezett.
- c./ Az egyetemi kar a tűzvédelmi feladatainak maradéktalan ellátása érdekében, az egyetem tűzvédelmi vezetői feladatokat, szerződéses jogviszony alapján külső vállalkozó látja el.
- d./ A tüzesetek megelőzése, az ebből adódható halálesetek, sérülések elkerülése és a keletkező károk mérséklése érdekében az egyetemi kar területén a tűzvédelmet érintő feladatokat, azok végrehajtását az alábbiak szerint rendelem el.

### 2./ A dékán tűzvédelmi feladatai

- a./ A tűzvédelmi megbízott szakmai segítségével koordinálja az egyetemi kar tűzvédelmi munkáját.
- b./ Felelős azért, hogy a jogszabályban előírt szakmai képesítéssel rendelkező tűzvédelmi szakember az egyetemi karnál alkalmazásba legyen, vagy szerződéses megbízással külső szakember lássa el a tűzvédelmi feladatokat.
- c./ Kiadja a tűzvédelmi szabályzatot, illetve a mellékletét képező tűzriadó tervet. Szervezeti változás, valamint jogszabályi változás esetén módosítja, illetve egészíti azt az előterjesztett tervezet alapján.
- d./ Az egyetemi kar területén tartott belső és hatósági tűzvédelmi ellenőrzéseken feltárt hiányosságok, szabálytalanságok megszüntetésére a szükséges intézkedést megteszi.

- e./ Gondoskodik arról, hogy az egyetemi kar területén történt minden tűzvédelemre kiható változás a tűzoltóságnak be legyen jelentve a tevékenység megkezdése előtt legalább 15 nappal.
- f./ Részt vesz az egyetemi Tűzvédelmi Bizottság munkájában
- g./ Biztosítja a feltételeket a dolgozók tűzvédelmi oktatásának megtartására.
- h./ Köteles gondoskodni arról, hogy csak olyan dolgozók állhassanak munkába, akik a biztonságos munkavégzéshez szükséges tűzvédelmi ismeretekkel rendelkeznek.
- i./ Köteles gondoskodni arról, hogy a diákok a szükséges tűzvédelmi előírásokat megismerhessék.
- j./ A tűzvédelmi megbízotton keresztül figyelemmel kíséri a tűzvédelmi jogszabályokban, szabványokban és jelen tűzvédelmi szabályzatban foglaltak érvényre jutását. A szabályok megsértőivel szemben munkáltatói felelősségre vonást kezdeményez.
- k./ Az alkalmoszerű tűzveszélyes tevékenység végzéséhez írásos engedélyt ad ki a jelen tűzvédelmi szabályzatban leírtak szerint, illetve írásban kijelöli az erre feljogosított személyeket.
- l./ Biztosítja az egyetemi kar tűzvédelmi berendezéseinek ellenőrzésére, javítására és a biztonságtechnikai felülvizsgálatok elvégeztetésére a szükséges anyagi és egyéb feltételeket.
- m./ Tűz esetén a tűzriadó terv szerint jár el, a hivatásos tűzoltóság kiérkezéséig irányítja a mentési feladatok végrehajtását.
- n./ Gondoskodik a tűz helyszínének változatlanul hagyásáról a tűzvizsgálat befejezéséig.
- o./ Távolléte, illetve akadályoztatása esetén köteles helyettesről gondoskodni.
- p./ Felelősségre vonja a tűzvédelmi szabálytalanságokat elkövető személyeket.

- q./ Közvetlen tűz és robbanásveszély esetén intézkedik a veszélyes tevékenység leállítására.
- r./ A tűzvédelmi ismeretekkel nem rendelkező dolgozót, amennyibe azokat nem hajlandó elsajátítani a munkától eltiltja.

### 3./ Az egyetem tűzvédelmi vezetőjének tűzvédelmi feladatai

A tűzvédelmi munkáját szerződéses jogviszony alapján végzi.

- a./ Szakmai segítséget nyújt az egyetemi kar vezetőinek tűzvédelmi munkájukhoz, illetve önállóan végzi a reá háruló feladatokat.
- b./ Jogsabályi vagy más változás esetén külön szerződésben rögzítettek alapján elkészíti a tűzvédelmi szabályzat módosításának, kiegészítésének tervezetét és előterjeszti azt a dékán felé.
- c./ Negyedévente belső átfogó tűzvédelmi szemlét tart az egyetemi kar területén, az ellenőrzés tapasztalatairól tájékoztatja a dékánt.
- d./ Részt vesz a tűzvédelmi hatósági ellenőrzéseken és egyéb eljárásokon, szakmailag védi az egyetemi kar érdekeit.
- e./ Az egyetem tűzvédelmi vezetőjeként kapcsolatot tart a tűzoltósággal, illetve a tűzvédelmi hatósággal.
- f./ Figyelemmel kíséri, segíti a dolgozók ismétlődő tűzvédelmi oktatásait a jelen szabályzatban foglaltak alapján.
- g./ Megszervezi a tűzvédelmi szakvizsgára kötelezett dolgozók szakvizsgáztatását.
- h./ Ellenőrzi az egyetemi kar tűzvédelmi iratait, dokumentációit, az önállóan végzett tűzvédelmi munkát ledokumentálja.
- i./ Rendszeres kapcsolatot tart a vezetőkkel, dolgozókkal, észrevételeivel, tanácsaival segíti munkájukat.
- j./ Kérésre speciális tűzvédelmi problémák esetén, tűzveszélyes munka vagy más

tevékenység végzéséhez szaktanácsot nyújt.

k./ Segítséget nyújt az elrendelt tűzriadó gyakorlat megszervezésében, lebonyolításában.

Jogosult:

- ☞ Az egyetemi kar minden helyiségébe, szobájába betekinteni szemlét tartani, szükséges intézkedéseket megtenni.
- ☞ Javaslatot tenni annak a dolgozónak a munkavégzéstől való eltiltására, aki a szükséges tűzvédelmi ismeretekkel nem rendelkezik és azt nem hajlandó elsajátítani.
- ☞ Tevékenység végzését leállítani, illetve javaslatot tenni annak leállítására, amennyiben az, közvetlen tűz vagy robbanásveszéllyel jár.
- ☞ Súlyos tűzvédelmi szabálysértés esetén felelősségre vonást kezdeményezni a dékán felé.

4./ A tűzvédelmi megbízott tűzvédelmi feladatai

- a./ Figyelemmel kíséri a munkája során, a tűzvédelmi előírások és a jelen tűzvédelmi szabályzatban foglaltak végrehajtását, javaslatot tesz jelen szabályzat szükség szerinti módosítására.
- b./ Tűzvédelmi szabálytalanság észlelése esetén, hatáskörén belül intézkedik a megszüntetéséről, illetve értesítik a dékánt, valamint a tűzvédelmi vezetőt.
- c./ Figyelemmel kíséri a készenlétben tartott tűzoltó készülékek, felszerelések meglétét, használhatóságát, műszaki állapotát, szükség esetén intézkedik javíttatásukról, pótlásukról, rendszeres karbantartásukról.
- d./ Megszervezi a zárással kapcsolatos tűzvédelmi szabályok betartatását (épület részek áramtalanítása, tűzjelző rendszer üzemeltetése, takarítás szabályai).
- e./ Tűzvédelmi szempontból figyelemmel kíséri a használatban lévő berendezések állapotát, hiba, rendellenesség esetén intézkedik a javításról.
- f./ Rendezi az egyetemi kar tűzvédelmi iratait, dokumentációit, az önállóan végzett tűzvédelmi munkát ledokumentálja.

- g./ Megtartja a dolgozók ismétlődő tűzvédelmi oktatásait a jelen szabályzatban foglaltak alapján.
- h./ Megszervezi, lebonyolítja tűzriadó gyakorlatokat.
- i./ Tűz észlelése esetén a tűzriadó terv szerint kell eljárnia.
- j./ Megtervezi a kar éves tűzvédelmi költségeit és előterjeszti elfogadásra.
- k./ Részt vesz a kar tűzvédelmi bejárásain, hatósági ellenőrzéseken, üzembe helyezési procedúrákban.

Felelős:

- ☞ A Információs Technológiai Kar tűzvédelmi munkájáért az előzőekben leírt feladatok mértékéig.

Jogosult:

- ☞ A kar minden helységébe, szobájába betekinteni, szemlét tartani, a szükséges intézkedéseket megtenni.
- ☞ A dolgozók tűzvédelmi ismereteinek ellenőrzésére. Hiányos ismeret esetén oktatás megtartására.
- ☞ A tevékenységet azonnal leállítani, amennyiben az, közvetlen tűzveszéllyel jár, vagy nem felel meg az alkalomszerű tűzveszélyes tevékenység előírásainak.
- ☞ Szabálysértés esetén az elkövetőt figyelmeztetni, súlyos esetben fegyelmi eljárást kezdeményezni a dékán felé.

## 5./ Az egyetemi kar alkalmazottainak, dolgozóinak tűzvédelmi feladatai

- a./ Minden dolgozó, (mind a szerződéses jogviszonyban, mind pedig a munkaviszonyban foglalkoztatottak) alkalmazott a saját munkaterületén gondoskodik a tűzvédelmi előírások és a tűzvédelmi szabályzatban foglaltak maradéktalan betartásáról.
- b./ Tűzvédelmi szabálytalanság észlelése esetén gondoskodik annak megszüntetéséről, illetve tájékoztatja, a tűzvédelmi megbízottat.

- c./ Köteles részt venni az évenként ismétlődő tűzvédelmi oktatáson és az ott elhangzottakat, elsajátítani.
- d./ A tűzriadó gyakorlatokon köteles tevékenyen közreműködni.
- e./ Tűz esetén köteles a „Tűzriadó terv”-ben foglaltak szerint eljárni.
- f./ A szakvizsgára kötelezett dolgozók munkavégzés ideje alatt kötelesek a szakvizsga letételét igazoló okmányt maguknál tartani és annak érvényességét figyelemmel kísérni.
- g./ Tűzvédelmi szempontból figyelemmel kíséri az általa használt berendezések, felszerelések állapotát. Hiba, sérülés esetén gondoskodik az elhárításáról, a hiba sérülés jelentéséről.
- h./ A munka, illetve a tevékenység befejezése után köteles munkaterületének áramtalanításáról, az éghető anyagú hulladék, kifolyt, elcsepegett éghető folyadék eltávolításáról, felitatásáról, tűzveszélyt jelentő állapot megszüntetéséről gondoskodni.

Felelős:

- ☞ Munkaterületének tűzvédelmi helyzetéért, tisztaságáért a számára meghatározott feladatok végrehajtásáért.

Jogosult:

- ☞ A munkavégzést felfüggeszteni, abbahagyni, ha olyan körülményt tapasztal, amely tüzet, vagy robbanást okozhat, vagy a számára előírt tűzvédelmi eszközök, felszerelések nincsenek biztosítva, illetve saját testi épségét veszélyezteti.
- ☞ Köteles a munkavégzést beszüntetni, ha az, közvetlen tűz vagy robbanásveszéllyel jár, illetve mások testi épségét veszélyezteti.



## 2. fejezet Tűzvédelmi oktatás, felvilágosítás, szakvizsgáztatás

### 1./ A tűzvédelmi oktatás rendje

- a./ A szükséges tűzvédelmi ismeretek megszerzése, az ismeretek bővítése, szinten tartása érdekében az egyetemi kar dolgozóit az alábbiak szerint tűzvédelmi oktatásban kell részesíteni.
- b./ A hallgatók részére a beiratkozás alkalmával át kell adni az Egyetem Tűzvédelmi - Munkavédelmi tájékoztatóját, mely átvételét aláírásával igazolja.
- c./ Az oktatók részére az oktatási év kezdetekor át kell adnia a Tűzvédelmi – Munkavédelmi tájékoztatót.
- d./ A kar alkalmazottait és megbízással rendelkező dolgozóit az alábbiak szerint tűzvédelmi oktatásban kell részesíteni.
- e./ Az oktatás legalább két óra időtartamú legyen, szükség szerint felosztva elméleti és gyakorlati részre.
- f./ Az oktatás végén minden esetben meg kell győződni arról, hogy a jelenlévők az ismereteket megfelelő szinten elsajátították-e.
- g./ Aki a tűzvédelmi oktatáson nem vett részt, annak pótoktatást kell szervezni 30 napon belül.
- h./ Aki az oktatáson, pótoktatáson nem vett részt illetve a biztonságos munkavégzéshez szükséges tűzvédelmi ismeretekkel nem rendelkezik, az ismeretek megszerzéséig az adott munkakörben nem foglalkoztatható!
- i./ Az egyetemi karon a tanulókat a legfontosabb tűzvédelmi előírásokról, menekülés lehetőségéről tájékoztatni kell.

### 2./ Tűzvédelmi oktatásban kell részesíteni

- a./ Minden új dolgozót munkába állás előtt, különös tekintettel munkaterületének

sajátosságaira.

- b./ Az áthelyezett dolgozót, aki munkakört vagy munkahelyet változtat.
- c./ Új berendezés, készülék, technológia esetén az abban érintett dolgozókat.
- d./ A gyengeáramú tűzjelző berendezés üzemeltetést (felügyeletet, kezelést, ellenőrzést) ellátó személyeket a tevékenység végzéséhez szükséges ismeretekről.
- e./ Az ideiglenes, alkalmi dolgozót, aki az intézmény területén munkát végez.
- f./ Az alkalmoszerű tűzveszélyes tevékenységet végző dolgozót a tevékenység megkezdése előtt.

A felsoroltaktól függetlenül minden dolgozót évente legalább egy alkalommal ismétlődő oktatásban kell részesíteni.

Az egyetemi kar területén keletkezett tűzesettel összefüggő haláleset, sérülés után rendkívüli oktatást kell tartani az eseményt követő 30 napon belül.

### 3./ A tűzvédelmi oktatás fő témakörei

A tűzvédelmi oktatásnak minden esetben ki kell terjednie az alábbiakra:

- a./ A végzett tevékenység tűzveszélyességére.
- b./ A jelen szabályzatban foglalt - vonatkozó - tűzvédelmi előírások ismertetésére.
- c./ A tűzriadó tervben meghatározott feladatokra, tűz esetén a követendő magatartásra, tűzjelzés lehetőségére, módjára.
- d./ Az elhelyezett tűzoltó készülékek, eszközök és felszerelések használatára.
- e./ A tűzvédelmi előírások megszegésének jogkövetkezményeire.

### 4./ A tűzvédelmi oktatást nyilvántartó napló tartalmi követelményei

A tűzvédelmi oktatást nyilvántartó naplónap tartalmaznia kell:

☞ az oktatás időpontját, helyét,

- ☞ az oktatás tárgyának tételes ismertetését,
- ☞ az oktatás jellegét (újfelveteles, pótoktatás, áthelyezett, ismétlődő, rendkívüli),
- ☞ az oktatást végző nevét, munkakörét, aláírását,
- ☞ az oktatásra kötelezettek teljes névsorát, munkakörét,
- ☞ az oktatáson jelenlévők aláírását,
- ☞ a hiányzóknál a távolmaradás okát,
- ☞ az esetleges beszámoltatás formáját, eredményét.

## 5./ Tűzriadó gyakorlat

- a./ A tűzriadó tervben foglaltak végrehajtását évente legalább egy alkalommal tűzriadó gyakorlatot kell tartani.
- b./ A gyakorlat eredményét jegyzőkönyvbe kell rögzíteni (lásd iratminta).

## 6./ Tűzvédelmi szakvizsga

Az 53/2005. (XI. 10.) BM rendeletben meghatározott foglalkozási ágakban, munkakörökben csak érvényes tűzvédelmi szakvizsga bizonyítvánnyal rendelkező személy dolgozhat, melyről a munkáltató köteles gondoskodni.

### **A tűzvédelmi szakvizsgához kötött foglalkozási ágak***(kivonat)*

- \* A hegesztők és az építőipari tevékenység során nyílt lánggal járó munkát végzők.
- \* Az „A” és „B” tűzveszélyességi osztályba sorolt a 300 kg tömegmennyiséget meghaladó anyagokat, ipari és szolgáltatás körébe tartozó feldolgozását, technológiai felhasználását és tárolását végzők.
- \* Tűzvédelmi szakvizsgával kell rendelkezni azoknak a vezetőknek, aki a fentiekben leírt tevékenységet végző dolgozó munkáját közvetlenül irányítják.

A munkáltató azt a munkavállalót, aki a tevékenységéhez szükséges tűzvédelmi ismeretekkel, illetőleg előírt tűzvédelmi szakvizsgával nem rendelkezik, az adott tevékenységgel nem foglalkoztathatja.

Tűzvédelmi szakvizsgára kötelezett külső vállalkozóval kötött szerződés eseté vizsgálni kell a szakvizsga érvényességét.

### **3. fejezet Építmények, szabadterek, tevékenységek tűzvédelmi előírásai**

#### **1./ Általános használati szabályok**

- a./ A egyetemi kar területén történő, a tűzvédelmi helyzetre is kiható átalakítást, építést, berendezés telepítését csak a tűzvédelmi hatóság által is jóváhagyott tervek alapján szabad végezni, végeztetni.
- b./ Az épületeket, helységeket csak a kiadott építési, használatbavételi engedélyben foglaltak szerint szabad használni.
- c./ Tevékenységet végezni csak olyan helyiségben helyen szabad, amely megfelel a tevékenység folytatására vonatkozó tűzvédelmi előírásoknak.
- d./ A munkaterületen csak az ott folytatott tevékenységhez szükséges anyagok, eszközök tarthatók olyan mennyiségben, amit a folyamatos munkavégzés szükségessé tesz.
- e./ Anyagot raktározni, tárolni csak az erre a célra kialakított raktárakban, tárolóterekben szabad.
- f./ A munkahelyek, közösségi épületek üzemelés alatt álló, személyek tartózkodására szolgáló helyiségeinek kiürítésre számításba vett ajtóit lezárni nem szabad.
- g./ A munka végzés ideje alatt azoknak a helyiségeknek az ajtóit, amelyekben emberek tartózkodnak, tilos lezárni. Ha ez mégis szükségessé válik, az ajtók külső nyithatóságát mindenkor biztosítani kell.
- h./ Amennyiben a tevékenység végzése során, alkalmoszerűen „A” - „B” tűzveszélyességi osztályba sorolt anyagok felhasználása válik szükségessé, azt csak olyan jól szellőzött helyiségben vagy szabadtéren szabad végezni, ahol egyidejűleg gyújtóforrás nincs.
- i./ A munkavégzés során keletkező éghető anyagot, hulladékot szükség szerint, de legalább a nap végén el kell távolítani az erre a célra kijelölt helyre (szeméttároló).

- j./ A tevékenység végzése során észlelt gázzivárgást, éghető folyadék csepegését haladéktalanul meg kell szüntetni. A helységet át kell szellőztetni, a kifolyt anyagot fel kell itatni homokkal és azt a kijelölt helyre, kell szállítani. Ha a tevékenység, berendezés olyan, hogy az éghető folyadék csepegése üzemszerűen elkerülhetetlen, az anyagot nem éghető anyagú edénybe kell felfogni és szükség szerint, ki kell üríteni. A műszak végeztével az edényeket mindenféleképpen ki kell üríteni, függetlenül a benne lévő anyag mennyiségétől.
- k./ Olajos rongyot, egyéb éghető folyadékkal, zsírral szennyezett éghető anyagot csak nem éghető anyagú, jól záró fedővel ellátott edényben szabad tárolni. A tárolt edényeket a napi tevékenység befejezésekor ki kell üríteni.
- l./ A tevékenység befejezése után meg kell győződni arról, hogy nem maradt-e tűzveszélyt jelentő állapot. Az esetleges szabálytalanságokat meg kell szüntetni, a helységeket, elektromos készülékeket le kell áramtalanítani.

## 2./ Tűzveszélyes tevékenység végzésének rendje

- a./ Tűzveszélyes tevékenységet tilos olyan helyen végezni, ahol az tüzet vagy robbanást okozhat.
- b./ Állandó jellegű tűzveszélyes tevékenységet csak a tűzvédelmi követelményeknek megfelelő, erre a célra alkalmas helyen szabad végezni. (pl.: hegesztő, forrasztó műhely) Az említett helyeken kívül végzett, tűzveszéllyel járó munkát **alkalomszerű tűzveszélyes tevékenységnek nevezzük.**
- Az a tevékenység, amely a környezetben lévő éghető anyag gyulladási hőmérsékletét, lobbanás pontját meghaladó hőmérséklettel és/vagy nyílt lánggal, izzással, parázslással, szikrázással jár, tűzveszélyes tevékenységnek nevezzük.
- c./ Alkalomszerű tűzveszélyes tevékenységet - az d./ pont kivételével - előzetesen írásban meghatározott feltételek alapján szabad végezni. A feltételek megállapítása a munkát elrendelő - a munkát végző személy felett munkáltatói felügyeletet gyakorló vezető, vagy megbízottja - feladata. (minta: segédletek)
- d./ Amennyiben az alkalomszerű tűzveszélyes tevékenységet végző személy, azt saját tulajdonában lévő létesítményben, épületben, szabadtéren folytatja, úgy a feltételek írásbeli meghatározása nem szükséges.
- e./ Külső szervezet vagy személy által végzett tűzveszélyes tevékenység feltételeit

a tevékenység helyszíne szerinti vezetővel, esetünkben az egyetemi kar dékánjával vagy megbízottjával egyeztetni kell, aki ezt szükség szerint - a helyi sajátosságoknak megfelelő - tűzvédelmi előírásokkal köteles kiegészíteni, mely során aláírásával engedélyezi a munka elvégzését.

- f./ Alkalmoszerű tűzveszélyes tevékenységre vonatkozó feltételeknek tartalmaznia kell a tevékenység időpontját, helyét, leírását, a munkavégző nevét és - tűzvédelmi szakvizsgálóhoz kötött munkakör esetén - a bizonyítvány számát, valamint a vonatkozó tűzvédelmi szabályokat és előírásokat.
- g./ Jogszámban meghatározott tűzveszélyes tevékenységet csak érvényes tűzvédelmi szakvizsgálóval rendelkező, egyéb tűzveszélyes tevékenységet a tűzvédelmi szabályokra, előírásokra kioktatott személy végezhet.
- h./ Tűzveszélyes környezetben végzett tűzveszélyes tevékenységhez a munka megkezdésétől annak befejezéséig a munkát elrendelő - szükség esetén műszeres - felügyeletet köteles biztosítani. Az engedélyt kiadó tehát tűzveszélyes környezetben, vagy egyéb veszély esetén a munka időtartalmára tűzvédelmi szempontból kioktatott dolgozókból álló felügyeletet köteles biztosítani. Olyan esetekben, amikor azt a veszélyhelyzet indokolja az engedélyező folyamatos gázkoncentráció mérést köteles biztosítani.
- i./ A tűzveszélyes tevékenységhez a munkát elrendelő, az ott keletkező tűz oltására alkalmas tűzoltó felszerelést, készüléket köteles biztosítani.
- j./ Az engedélyben felsorolt tűzvédelmi szabályokat, az elvégzendő feladatokat ismertetni kell a tűzveszélyes munkát végző személlyel. Ki kell oktatni, illetve meg kell győződni arról, hogy a munkahelyen elhelyezett tűzoltó felszerelések kezelésével tisztában van-e.
- k./ Fel kell hívni a figyelmét arra, hogy a tűzveszélyes munkavégzés közelében milyen anyagokat tárolnak, milyen veszély helyzetek állhatnak elő.
- l./ Az engedély átvételkor a munkát végző a tűzvédelmi oktatást köteles aláírásával igazolni.
- m./ Az alkalmoszerű tűzveszélyes munkát végző személy köteles a tevékenység helyszínén az írásos engedélyt, valamint szakvizsga kötelezettség esetén a tűzvédelmi szakvizsga bizonyítványát magánál tartani, ellenőrzés esetén az ellen-

őrzésre jogosult személynek felmutatni, illetve átadni.

- n./ Tűzveszélyes tevékenység végzésére csak olyan kifogástalan, üzembiztos állapotban lévő berendezés, eszköz használható, amelyen az előírt kötelező biztonságtechnikai felülvizsgálatokat elvégezték.
- o./ A tűzveszélyes munkát végző személy csak azokat a tűzveszélyes munkafolyamatokat és csak azon a helyszínen végezheti el, amelyre az engedélye szól.
- p./ A tűzveszélyes munka megkezdése előtt az előírások végrehajtását, majd a munka során azok betartását az engedélyezőnek ellenőrizni kell. Hiányosság esetén a munkát le kell állítani.
- q./ A tűzveszélyes tevékenység befejezése után a munkavégző a helyszínt és annak környezetét köteles átvizsgálni, és minden olyan körülményt megszüntetni, ami tüzet okozhat. A tevékenységet végző köteles a munka befejezését az engedélyt kiadónak bejelenteni.

### 3./ Dohányzásra vonatkozó szabályok

- a./ Az egyetemi kar területén a „C” tűzveszélyességi osztályba sorolt helyiségekben, veszélyességi övezetekben tűzvédelmi szempontból tilos a dohányzás! (lásd.: tűzveszélyességi osztályba sorolás) illetve a belső szabályzás miatt a létesítmény területén csak a dohányzásra kijelölt helyen szabad dohányozni!
- b./ Gyufát, cigarettavéget csak a hamutartóba szabad eldobni. Égő dohányneműt, gyufát és egyéb gyújtóforrást tilos olyan helyre tenni, eldobni, ahol az, tüzet vagy robbanást okozhat!
- c./ Hamutartónak csak nem éghető anyagú edényt szabad használni. Hamutartót papírkosárba üríteni tilos!
- d./ A dohányzásra kijelölt helyre vonatkozó előírások:
  - ☞ táblával jelölni kell,
  - ☞ a kijelölt helyszínt égő dohányneművel elhagyni nem szabad,

- ☞ a gyufát, cigarettavéget csak a kihelyezett, vízzel telt edénybe szabad eldobni,
- ☞ a dohányzásra kijelölt hely 6 méteres környezetébe éghető anyagot tárolni tilos.
- ☞ Dohányzásra kijelölt hely az udvar.

#### 4./ Raktározásra és tárolásra vonatkozó tűzvédelmi szabályok

- a./ „A” és „B” tűzveszélyességi osztályba tartozó anyagokat raktárban tárolni tilos!
- b./ Olyan anyagokat, amelyek egymással érintkezve, keveredve hőt fejlesztenek, tüzet vagy robbanást okozhatnak, együtt tárolni tilos!
- c./ Raktárakban gázpalackot tárolni tilos!
- d./ A raktározott, tárolt anyagokat anyagfajtaként elkülönítve kell tárolni.
- e./ Az épületben, raktárakban a berendezéseket, anyagokat úgy kell elhelyezni, hogy a menekülést, a tűzoltóság működését ne zavarja, illetve ne akadályozza.
- f./ A raktárakban az ajtók vonalában a közlekedési utat szabadon kell hagyni.
- g./ Még átmenetileg sem szabad eltorlaszolni:
  - \* a közlekedési, menekülési utakat, kijáratokat,
  - \* vízszervezési helyeket,
  - \* villamos kapcsolókat,
  - \* közmű nyitó- záró szerelvényeket,
  - \* tűzvédelmi eszközöket, berendezéseket.

#### 5./ Kiegészítő fűtésre és azok berendezéseire vonatkozó előírások

- a./ Az épületek fűtésére a kiépített fűtőberendezés használható, a vonatkozó előírások szigorú betartása mellett. Kiegészítő és pótfűtést csak a dékán írásos engedélye alapján szabad használni.
- b./ Pótfűtés használata esetén a használati tűzvédelmi szabályokat az engedélyben



rögzíteni kell.

- c./ A egyetemi kar területén csak olyan fűtés, illetve füstelvezetés alkalmazható, amely rendeltetésszerű működése során tüzet vagy robbanást nem okozhat.
- d./ Fűtésre csak olyan berendezés használható, amely a szükséges engedélyekkel rendelkezik és a műszaki állapota kifogástalan.
- e./ A tüzelő, fűtőberendezés környezetében éghető anyagot tárolni tilos!
- f./ A fűtőberendezéshez a kezelési utasításban előírt felügyeletet (kezelési osztálynak megfelelően) mindenkor biztosítani kell.
- g./ A felügyeletet csak olyan személyre szabad bízni, aki a berendezés kezelésére ki lett oktattva és 18. életévét betöltötte.
- h./ Ha olyan tüzelőberendezést üzemeltetnek, amely nem rendelkezik égésbiztosítóval a munka befejeztével a készüléket, üzemen kívül kell helyezni.
- i./ Az égés termék elvezetéséről úgy kell gondoskodni, hogy az gyújtási veszélyt ne okozhasson.

## 6./ Kémény, füstcsatorna, füstelvezetés

- a./ Azokat a kéményeket, kéménytoldókat és füstcsatornákat használni tilos, amelyek gyújtási veszélyt jelentenek a környezetre.

## 7./ Elektromos berendezésekre, készülékekre és használatukra vonatkozó előírások

- a./ A egyetemi kar területén, az elektromos hálózaton módosítást, átalakítást végezni csak külön engedély alapján szabad, mely során be kell tartani a vonatkozó műszaki követelményeket.
- b./ A egyetemi kar területén csak kifogástalan műszaki állapotú elektromos berendezések használhatók. Meghibásodás esetén a javításról haladéktalanul gondoskodni kell.

- c./ A hálózatot a megengedett üzemszerű terheléstől eltérő módon igénybe venni nem szabad.
- d./ A villamos berendezéseket úgy kell elhelyezni, rögzíteni, és használni, hogy környezetükre tűzveszélyt ne jelentsenek.
- e./ Az elektromos berendezéseket, hálózatot, készülékeket, gépeket csak szakképzett személy javíthat.
- f./ A villamos berendezést rendszeresen meg kell tisztítani a ráakodott szennyeződésektől, (por stb.) amely a működést károsan befolyásolja, vagy amelytől ön-maga is meggyulladhat.
- g./ A hálózatba épített védelmi automatikákat, biztosítékokat kiiktatni, áthidalni tilos! Csak az előírt névértékű biztosíték használható.
- h./ A csoportosan elhelyezett kapcsolókat, biztosítékokat feliratozással kell ellátni, amiből kitűnik a rendeltetésük, illetve a ki- és bekapcsolt állásuk.
- i./ A villamos berendezés és az éghető anyag között olyan távolságot kell megtartani, hogy az az éghető anyagra gyújtási veszélyt ne jelentsen.
- j./ Tűzvédelmi célú berendezések működését biztosító kábelrendszerek jogszabály szerinti jelölését eltávolítani nem szabad.
- k./ Az elektromos készüléket, berendezést a tevékenység után ki kell kapcsolni, a napi munka befejezése után illetve használatok kívül helyezésük esetén pedig a hálózatról le kell választani.
- l./ Olyan elektromos vezeték, tokozatot, amelyet használaton kívül helyeztek, le kell szerelni.
- m./ Az Országos Tűzvédelmi Szabályzat alapján a villamos berendezések időszakos (tűzvédelmi) felülvizsgálatát 3. rész I. fejezete szerinti:

Az érintésvédelem szabványossági felülvizsgálatát háromévenként kell elvégezni. Ez a vizsgálat nem tévesztendő össze az Országos Tűzvédelmi Szabályzatban előírt felülvizsgálattal

- \* a "C" tűzveszélyességi osztályba tartozó helyiségeiben és szabadterein hat-  
évenként,

- \* a „D” és „E” tűzveszélyességi osztályba tartozó helyiségeiben és szabadterein kilencévenként kell elvégezni.

n./ A villámvédelem időszakos felülvizsgálatának gyakorisága:

- \* „C” tűzveszélyességi osztályba tartozó építményben, szabadterben 6 év
- \* „D-E” tűzveszélyességi osztályba tartozó építményben, szabadterben 9 év.

o./ A fentiekben meghatározott gyakoriságtól függetlenül az engedélyhez kötött átalakítás (telepengedélyezési, működési, vagy rendeltetés megváltoztatása) során a helyiségben, épületben elhelyezett villamos berendezéseinek a felülvizsgálatot ismételt el kell végezni, ha:

- ☞ az új rendeltetéshez a– veszélyesebb tűzveszélyességi osztályba sorolás miatt – gyakoribb felülvizsgálatot határoz meg;
- ☞ az új rendeltetés a helyiség, épület tűzveszélyességi osztályát nem változtatja meg, de a korábbi rendeltetéshez az előírt felülvizsgálat gyakoriságának 2/3-a eltelt.

p./ A villamos és villámvédelmi felülvizsgálat dokumentálása:

- \* A villamos és villámvédelmi felülvizsgálatokról a felülvizsgáló szerv, jelentést (jegyzőkönyvet) készít, melynek legalább egy példányát az üzemeltetőnek átadja.
- \* A felülvizsgálatok során felvetődött hiányosságokat meg kell szüntetni, melynek tényét hitelt érdemlő módon igazolni kell.

q./ A vészvilágítást, biztonsági irányfény világítást állandóan üzemképes állapotban kell tartani.

## 8./ Biztonsági jelzések

a./ Az épületekben a kijárati, vészkijárati ajtókat, valamint a menekülési útvonalakat, azok teljes hosszán világító biztonsági jelzésekkel meg kell jelölni oly módon, hogy az épület bármely pontján minden esetben legalább egy menekülési útvonaljelző biztonsági jel látható legyen.

b./ A tűzoltó eszközöket, berendezéseket tűzvédelmi jelzéseknek megfelelő színnel, valamint irányjelző biztonsági jelek elhelyezésével, valamint a tűzoltó berendezések tárolására szolgáló helyeket vagy azok bejáratait a megfelelő színnel történő megjelöléssel kell azonosítani. A tűzoltó berendezések azonosítására szolgáló szín a vörös. A biztonsági jel vörös felületének megfelelő nagyságúnak

kell lennie a könnyű azonosítás érdekében.

- c./ Ahol a természetes fény nem elég erős ott a tűzoltó eszközök utánvilágító, vagy világító biztonsági jeleket kell alkalmazni
- d./ Az építmény, épület üzemeltetője köteles a biztonsági jelzéseket karbantartani, a világító jelzések működését, működőképességét jogszabályban, vagy vonatkozó szabványban, ezek hiányában a gyártó által előírt rendszerességgel ellenőrizni, azt ellenőrzési naplóban dokumentálni, továbbá a biztonsági jeleket a körülmények változásaiból adódóan vagy elhasználódásuk miatt szükségyszerűen cserélni, illetőleg a meglétükről meggyőződni. Azokat a jelzést adó eszközöket, amelyek hálózati energiaforrásról működnek, tartalék energiaforrással kell ellátni úgy, hogy a hálózati energia kimaradása ne okozza azok működésképtelenségét.
- e./ A biztonsági jelzések megválasztásánál minden esetben a tényleges felismerési távolságból kell az alkalmazandó jel méretét megválasztani. Amennyiben a felismerési távolság 25 méternél nagyobb, úgy a megfelelő piktogramot tartalmazó előjelző és iránymutató biztonsági jelet kell alkalmazni a felismerési távolságon belül.
- f./ Az épület átalakítása, felújítása, átépítése, egyes kijárati útvonalak bármely okból (felújítás, átrendezés, stb.) történő időleges vagy tartós használaton kívül kerülése esetén az ezen okból téves jelzést adó menekülési útirány jelzések működését letakarással, kikapcsolással, leválasztással, vagy bármely más hatásos műszaki megoldással szüneteltetni kell.

## 9./ Gépi berendezések

- a./ A „C” tűzveszélyességi osztályba tartozó szabadterén, helyiségben, illetőleg építményben csak olyan erő- és munkagépet szabad elhelyezni, használni, amely környezetére gyújtási veszélyt nem jelent.
- b./ A egyetemi kar területén csak az oda rendszeresített, ott üzembe helyezett berendezések használhatók. A gépek műszaki állapotát rendszeresen a kezelőjének ellenőrizni kell. Olyan gép, berendezés, amely a környezetére gyújtási veszélyt jelenthet, tovább üzemeltetni tilos!
- c./ Ha a gépek forgó, súrlódó alkatrészeinél, tengelyeinél az üzemi hőmérsékletet meghaladó felmelegedés lép fel, a berendezést üzemem kívül kell helyezni. A

berendezést ismételten üzembe helyezni csak a hiba kijavítása után szabad.

d./ Olyan berendezésnél, ahol a túlzott felmelegedés, hőfejlődés tüzet vagy robbanást okozhat, biztonsági berendezést kell beépíteni, amely meggátolja a hőmérséklet, illetve a nyomás további emelkedését. **Ezeket a biztonsági rendszereket, kiiktatni szigorúan tilos!**

## 10./ Csatornahálózat

- a./ Éghető gázt, gőzt vagy folyadékot, valamint az ilyen anyagot oldott állapotban tartalmazó szennyvizet, illetőleg vízzel vegyi reakcióba lépő és éghető gázt fejlesztő anyagot a közcsatornába vagy a szikkasztóba bevezetni nem szabad.
- b./ Abban a létesítményben, ahol a szenny- és csapadékvíz éghető folyadékot (gázt, gőzt) tartalmazhat, a csatornahálózatot berobbanás ellen - az üzemeltetés zavarthatóságának biztosításával - vízzárral szakaszokra kell bontani.

## 11./ Járművek elhelyezése, tárolása

- a./ Az egyetemi kar területére parkírozás céljából csak olyan műszaki állapotú jármű hajthat be, amely rendeltetésszerű használat esetén a létesítményre tűzveszélyt nem okozhat.
- b./ Járművel úgy szabad leállni a parkolóban, hogy:
- \* legalább az egyik ajtaja teljes szélességben nyitható legyen,
  - \* ha a másik gépjármű mögé áll, akkor a kettő között legalább 0,8 méter távolság maradjon,
  - \* udvarban az ajtó, ablak erkély, kiürítésre, menekülésre, menekítésre szolgáló lépcső függőleges vetületétől minden irányban legalább 2 méter távolságra szabad elhelyezni.
- c./ Gépjárműtároló helyiségben vagy tárolóhelyen éghető folyadékot, éghető gázt - a gépjárműbe épített üzemanyagtartály kivételével - tárolni nem szabad.
- d./ Üzemanyagot, éghető folyadékot, gázt lefejtteni, illetőleg a gépjárművet üzemanyaggal feltölteni, tűzveszéllyel járó tevékenységet, továbbá a gázüzemanyag-ellátó berendezésen javítást végezni tilos.

e./ A gépjárműtárolóban a járműveket üzemanyaggal feltölteni tilos!

f./ Gázüzemű járművel talajszint alatti parkolókba behajtani tilos!

## 12./ Tűzvédelmi irattartó

A tűzvédelemmel összefüggő iratokat, utasításokat, rendelkezéseket, stb. erre a célra rendszeresített tűzvédelmi irattartóban kell elhelyezni.

a./ Az irattartó a következőket tartalmazza:

- \* Tűzvédelmi szabályzatot és annak mellékleteit
- \* Villamos berendezések felülvizsgálatáról készült jegyzőkönyveket, valamint a feltárt hiányosságok megszüntetésére vonatkozó dokumentumokat.
- \* Tűzvédelmi megbízott, alkalomszerű tűzveszélyességi tevékenység engedélyezésére feljogosított személy kinevezését és egyéb megbízásokat.
- \* Tűzvédelmi oktatással, szakvizsgáztatással kapcsolatos iratokat.
- \* Tűzvédelmi ellenőrzéssel kapcsolatos jegyzőkönyveket.
- \* Tűzvédelmi intézkedéseket tartalmazó határozatokat, körleveleket.
- \* Tűzvédelemmel összefüggő egyéb leveleket, iratokat.
- \* Tűzoltó készülékek nyilvántartását

b./ A tűzvédelmi okmányokat az ellenőrzésre jogosult szervek képviselőinek rendelkezésére kell bocsátani.

## 13./ Tűzvédelmi felszerelések, eszközök

a./ A fali tűzcsapszekerényekben az alábbi felszereléseket kell készenlétkben tartani összeszerelt állapotban:

- \* 1 db. „C” jelű nyomótömlő
- \* 1 db. „C” jelű sugárcső

## 14./ A tűzoltó felszerelések, eszközök, berendezések és ellenőrzésük.

a./ Az **MSZ 1040** szabványsorozat szerint gyártott tűzoltó készülék

☞ A tűzoltó készülékeket ellenőriztetni kell ha:

- \* a garancia lejárt, illetve félévenként,
- \* a minőségi bizonyítványa és/vagy a fémzárolása hiányzik,
- \* tűzoltáskor működésképtelen volt,
- \* azt a tűzvédelmi hatóság elrendeli

- ☞ A tűzoltó készülékeken szükség szerint részleges ill. 5 évente teljes javítást kell végrehajtani.

b./ Az MSZ EN 3 szabványsorozat szerint gyártott tűzoltó készülék

- ☞ A tűzoltó készülékeket a készenlétben tartónak vagy képviselőjének legalább negyedévente kell megvizsgálnia.
- ☞ A vizsgálat tűrés ideje a szabvány szerint 2 hét.
  - \* Az ellenőrzés során vizsgálni kell hogy
    - a tűzoltó készülék a tervezett telepítési (készenléti) helyen van-e,
    - látható - e, és a készülékkel szemben állva a címke olvasható - e,
    - használatba vétele nem ütközik - e akadályba,
    - jelzőműszer esetén az nem hiányzik, helyes értéket mutat,
    - épek és szerelvényekkel el vannak látva.
- ☞ A tűzoltó készülékeken alapellenőrzést és javítást évente kell elvégezni,
- ☞ 5, 10, 15, évente közép ill. teljes körű ellenőrzést és javítást kell elvégeztetni.
- ☞ A kötelező ellenőrzés és javítási ciklusidő tűrés ideje 2 hónap.

c./ A Ha a tűzoltó készülék, felszerelés előírt időszakos ellenőrzését és/vagy javítását nem hajtották végre, akkor az nem tekinthető üzemképesnek.

d./ A tűzoltó készülékek ellenőrzését és karbantartását csak OKF regisztrációs számmal rendelkező szervezet jogosult végezni.

e./ tűzoltó vízforrások (fali tűzcsap) felülvizsgálatát, karbantartását a 9/2008 ÖTM rendelet szerint félévente kell elvégezni. A vizsgálat során feltárt hibákat meg kell szüntetni. A létesítmény területén elhelyezett tűzcsapok vízszállítását legalább évenként mérni kell.

f./ A tűzcsapoknál készenlétben tartott szintetikus tömlőket 5 évenként nyomáspróbáztatni kell (9/2008 ÖTM rendelet)

## 15./ A gyengeáramú tűzjelző hálózat

- a./ Az üzemben tartás azt jelenti, hogy a tűzjelző berendezést állandóan üzemképes állapotban kell tartani. A jelzések folyamatos fogadásáról, a műszaki követelményben meghatározott időszakonkénti ellenőrzésről, felülvizsgálatról és karbantartásról gondoskodni kell.
- b./ A beépített tűzjelző berendezés, tűz- és hibajelzésének fogadására a jelzések értékelésére, a tűzoltóság felé történő továbbítására a berendezés központjánál, vagy a létesítményen belül elhelyezett kijelző egységénél személyes felügyeletről kell gondoskodni.(őrszolgálat látja el)
- c./ A felügyelet kiváltására vagy kiegészítésére szolgáló tűz- és hibaátjelző berendezést folyamatosan üzemben kell tartani.
- d./ Az átjelzés szolgáltatására vonatkozó szerződéstől való eltérés, vagy az abban foglaltak figyelmen kívül hagyása, vagy megsértése esetén az átjelző nem tekinthető üzemben tartottnak.
- e./ A folyamatosan, egy időben felügyeletet ellátók száma legalább két fő legyen abban az esetben, ha a tűzjelző központ felügyeletén túl más a helyiség esetleges elhagyását igénylő feladat is meg lett határozva.

### f./ Meghibásodás és kikapcsolás.

- ☞ A tűzjelző berendezés, a felügyelet kiváltására vagy kiegészítésére szolgáló tűz- és hibaátjelző berendezés meghibásodását, a hivatásos önkormányzati tűzoltóságnak a hiba észlelését és kijavítását be kell jelenteni, kivéve a részleges védelem-kiesést okozó és a várhatóan 48 órán belül elhárítható hibákat.
- ☞ A jogszabály, nemzeti szabvány vagy a tűzvédelmi hatóság által előírt beépített tűzjelző berendezés tervszerű, (átalakítás, felújítás, bővítés, stb. miatt történő) részleges vagy teljes üzemszünetét, a kikapcsolás előtt legalább 5 munkanappal írásban kell jelezni az illetékes önkormányzati tűzoltóságnak.
- ☞ A téves vagy hamis riasztások elkerülése érdekében lehetséges az érzékelők tűzjellemzőjére hasonlító hatás idejére az adott zóna, vagy zónák kiiktatása, a következő feltételekkel:
  - \* a kiiktatott zóna csak a téves, vagy hamis riasztást okozó hatás helyiségében lévő automatikus érzékelők működését korlátozza,



- \* a kiiktatott zóna a téves, vagy hamis riasztást okozó hatás helyiségében lévő kézi jelzésadók működését nem korlátozhatja,
  - \* a berendezés műszaki kialakítását ismerő szakemberrel szükséges a zóna kiiktatás körülményeit egyeztetni, olyan módon, hogy az a létesítéssel, karbantartással, felülvizsgálattal összefüggő jogokat, kötelezettségeket ne sértsen,
  - \* a zóna kiiktatásának és visszaállításának körülményeit, annak felelősségi körét, az ellensúlyozó intézkedéseket a külön az dékán külön írásban szabályozza a tűzvédelmi megbízott és a gyengeáramú tűzjelző karbantartását végző személy bevonásával.
- ☞ A felügyelet kiegészítésére szolgáló tűz- és hibaátjelző berendezés tervszerű (átalakítás, felújítás, bővítés miatt történő) részleges vagy teljes üzemszünetét abban az esetben kell jelezni a hivatásos önkormányzati tűzoltóságnak, ha az meghaladja a 8 óra időtartamot.
- ☞ A bejelentés tartalmazza: az üzemszünet kezdetét és végét, a védelemből kieső területek leírását (szükség esetén rajzát), és a kockázat ellensúlyozására teendő intézkedéseket, valamint az ennek végrehajtásáért felelős személyek nevét.
- ☞ A felügyelet kiváltására szolgáló tűz- és hibaátjelző berendezés meghibásodásának, tervszerű leállításának idejére felügyeletet kell biztosítani.
- g./ A beépített tűzjelző berendezés jogszabályban, műszaki követelményben meghatározott dokumentációját a befogadó létesítményben meg kell őrizni, és a történt változásokat át kell vezetni. Megőrzendő iratok és selejtezhetségekük:
- \* kivitelezői nyilatkozat (nem selejtezhető),
  - \* üzembehelyező mérnök nyilatkozata a részekkel (nem selejtezhető),
  - \* az elfogadás jegyzőkönyve (nem selejtezhető),
  - \* a jogszabályban meghatározott esetekben a használatbavételi engedély (nem selejtezhető),
  - \* megvalósulási dokumentáció (az aktuális példány nem selejtezhető),
  - \* oktatást igazoló iratok (tárgyévet követő december 31. után selejtezhető),
  - \* üzemeltetési napló (tárgyévet követő 5. év december 31. után selejtezhető),
  - \* a meghibásodás, kikapcsolás bejelentése (tárgyévet követő december 31. után selejtezhető).
- h./ A berendezés üzemeltetője köteles biztosítani a jogszabályban, hatósági előírásban foglalt üzemeltetési feltételeket. A tűzjelző központ felügyeletét ellátó személy a tűz- vagy hibajelzéseket értékelve haladéktalanul tegyen jelzést a megfelelő szervezet, személy felé.

- i./ A tűzjelző központ felügyeletét ellátó személy legyen kioktatva a tűzjelző központ kezelésére, az általa elvégzendő ellenőrzésekre, a tűzjelzésre és a tűz vagy meghibásodás esetén szükséges további intézkedésre. Az oktatást a munkába állás előtt, majd rendszeresen évente kell elvégezni
- j./ Az üzemeltető által a beépített tűzjelző berendezés központja (távkielző, távkezelő (egység) felügyeletével és kezelésével megbízott személy a berendezés működésének vizsgálata kapcsán naponta ellenőrzi:
- \* ha a rendszer nincs nyugalmi helyzetben, akkor a kijelzett hibát az üzemeltetési naplóba bejegyezték-e, és, ha a hiba szakképzett beavatkozást igényel (nem a hálózat időleges kimaradásáról van szó, stb.), értesítették-e a karbantartót,
  - \* az előző nap bejegyzett hibára történt-e megfelelő intézkedés,
  - \* a tűzjelző központ valamennyi jelzőáramkörének jelzését (hang, fény), működését.
- ☞ Az ellenőrzés célja, hogy megállapítást nyerjen a belső hangjelző, a központ fényjelző, és információ-kijelzői megfelelően működik-e.
- ☞ Az ellenőrzést a gyártó által javasolt módon kell elvégezni.
- k./ Az üzemeltető által a beépített tűzjelző berendezés megfelelő működésének, a személyi, környezeti és műszaki feltételek ellenőrzésével megbízott személynek havonta ellenőrizni kell az alábbiakat:
- \* a j./ pontjában leírtakat,
  - \* az üzemeltetési naplót folyamatosan vezetik-e,
  - \* a felügyeletet ellátók részt vettek-e megfelelő oktatáson,
  - \* a nyomtatók működéséhez szükséges eszközök, anyagok (papír festék, festékszalag) rendelkezésre állnak-e.
- l./ Az üzemeltető által a beépített tűzjelző berendezés megfelelő működésének, a személyi, környezeti és műszaki feltételek ellenőrzésével megbízott személynek háromhavonta ellenőrizni kell az alábbiakat:
- \* a j./, k./ pontokban leírtakat,
  - \* történtek-e az épület használatában, technológiájában, kialakításában olyan változások, amelyek befolyásolják a tűzjelző berendezés működését (az automatikus érzékelők érzékelési képességét, a kézi jelzésadók hozzáférhetőségét, a hangjelzők hallhatóságát, stb.),
  - \* a jelzések beazonosítására vonatkozó kimutatások, rajzok rendelkezésre állnak-e, a grafikus megjelenítő eszköz (tabló, PC) üzemképes-e.

m./ A felülvizsgálatok és karbantartások között megkülönböztetünk, rendszeres és rendkívüli felülvizsgálatokat. A rendszeres felülvizsgálatok célja a tűzjelző rendszer megfelelő működőképességének normál körülmények között történő ellenőrzése. Rendkívüli felülvizsgálatra van szükség: tüzeset után; téves, hamis riasztás esetén; a rendszer meghibásodása esetén, a rendszer helyszíni vagy távolról történő változtatása esetén, hosszú üzemszünet után, új karbantartóval kötött szerződés után.

n./ Féléves rendszeres felülvizsgálat és karbantartás során, az üzemeltetőnek legalább hathavonta biztosítania kell, hogy a felülvizsgálatra és karbantartásra vonatkozó képesítéssel rendelkező személy az alábbiakat végezze el:

- \* a) ellenőrizze a tűzjelző berendezés (távkezelő, távkijelző egység) üzemeltetésének személyi feltételeit, (oktatott felügyelet) meglétét,
- \* ellenőrizze az üzemeltetési napló bejegyzéseit és tegye meg a szükséges beavatkozásokat a berendezés helyes működésének érdekében,
- \* ellenőrizze, a negyedéves ellenőrzés tapasztalatait, és azokat értékelve, amennyiben szükséges tegyen javaslatot a berendezés helyes működésének helyreállítása érdekében,
- \* működtessen minden zónában legalább egy érzékelőt vagy kézi jelzésadót, és ellenőrizze, hogy a tűzjelző központ helyesen észleli és jelzi ki az eseményeket, megszólaltatja-e a riasztásjelző eszközöket (hang- fényjelzők), és működteti a vezérlési funkciókat;
- a sérülés életveszély, vagy károsodás (oltóanyag kiáramlása, stb.) elkerülésének érdekében megfelelő eljárásokat kell alkalmazni,
- \* ellenőrizze le az elsődleges és másodlagos tápforrások működését,
- \* ellenőrizze a tűzjelző központ (távkezelő, távkijelző egység) hibajelzési funkcióinak működését;
- \* tűz- és hibaátjelző berendezés esetén ellenőrizze a kapcsolatot az összevont ügyelet, a tűzoltóság, vagy távfelügyeleti állomás felé,
- \* végezzen el minden további ellenőrzést és vizsgálatot, amit a telepítő, forgalmazó vagy a gyártó előírt.

o./ Éves rendszeres felülvizsgálat és karbantartás során, az üzemeltetőnek legalább évente biztosítania kell, hogy a felülvizsgálatra és karbantartásra vonatkozó képesítéssel rendelkező személy végezze el:

- \* a féléves rendszeres felülvizsgálat és karbantartás feladatait,
- \* ellenőrizze le az összes érzékelő helyes működését a gyártó ajánlásainak megfelelően,

- az automatikus érzékelők, és kézi jelzésadók mennyiségét figyelembe véve, az összes érzékelő ellenőrzése felbontható, és elosztható a féléves (megállapodás esetén) negyedéves felülvizsgálatokra és karbantartásokra, amennyiben ezek során az érzékelők 50-50 %-át (25-25%-át) ellenőrzik,
- \* szemrevételezéssel ellenőrizze, hogy az összes vezeték szerelvény és berendezés biztonságosan van-e rögzítve, sértetlen és megfelelően védett,
- \* szemrevételezés során, és az üzemeltető adatszolgáltatása figyelembevételével pontosítsa, hogy történt-e bármilyen a tűzjelző berendezés megfelelő működését (az automatikus érzékelők, kézi jelzésadók, hangjelzők, fényjelzők, stb. elhelyezésének megfelelősségét) befolyásoló változás, az épület, vagy a helyiségek rendeltetésében, használatában, a technológiában,
- \* az épületszerkezetekben, épületgépészeti elemekben.

p./ A rendkívüli felülvizsgálat és karbantartás során biztosítani kell, hogy a felülvizsgálatra és karbantartásra vonatkozó képesítéssel rendelkező személy q./, r./, s./, t./, u./ v./ pontjaiban meghatározottakat elvégezze.

q./ Tűzeset után az alábbiakat kell elvégezni:

- \* a tűzesetet követően – függetlenül attól, hogy azt a tűzjelző berendezés jelezte-e – szemrevételezéssel teljes körűen, meg kell vizsgálni a tűz helyszínén és annak környezetében, hogy történt-e a berendezés működését befolyásoló károsodás vagy meghibásodás,
- \* meg kell vizsgálni, hogy a tűzjelző berendezés a tüzet észlelte-e, továbbá megfelelő formában és részletességgel megjelenítette-e,
- \* meg kell vizsgálni, hogy a tűzjelző berendezés szükséges működtetéseket (vezérlés, hangjelzés, riasztás továbbítást) elvégezte-e,
- \* amennyiben az ellenőrzés során a berendezés károsodása, meghibásodása, vagy beavatkozást igénylő elváltozása tapasztalható a szükséges javítást, cserét, stb. – a jogszabályban foglalt feltételek megtartása mellett – el kell végezni.

r./ Téves, vagy hamis riasztás esetén az alábbiakat kell elvégezni:

- \* meg kell vizsgálni, hogy milyen objektív és szubjektív körülmények vezettek a téves, vagy hamis riasztáshoz,
- \* amennyiben megállapítható a téves vagy hamis riasztást okozó körülmény, javaslatot kell tenni a felszámolására,
- \* a téves vagy hamis riasztást okozó körülmény kialakulásának megakadályozása érdekében a szükséges átalakítást, javítást, cserét, stb. – a jogszabályban foglalt feltételek megtartása mellett – el kell végezni.

s./ A berendezés meghibásodása esetén az alábbiakat kell elvégezni:

- \* meg kell vizsgálni, hogy milyen körülmények, okok vezettek a meghibásodáshoz,
- \* meg kell vizsgálni, hogy milyen következményekkel járt a meghibásodás a tűzjelző berendezés működésére vonatkozóan,
- \* a hiba elhárításához szükséges átalakítást, javítást, cserét, stb. – a jogszabályban foglalt feltételek megtartása mellett – meg kell tenni.

t./ A tűzjelző berendezés változása esetén a megváltozott részekre, és területre vonatkoztatva az éves rendszeres felülvizsgálatot kell elvégezni.

u./ Hosszú üzemszünet után az éves rendszeres felülvizsgálatot kell elvégezni. Hosszú üzemszünet a 30 napnál hosszabb teljes körű leállítás.

v./ Új karbantartóval kötött szerződés után:

- \* ellenőrizni kell a szükséges iratok meglétét,
- \* el kell végezni az éves rendszeres felülvizsgálatot.

w./ Dokumentáció keretében az ellenőrzés, a felülvizsgálat során tapasztaltakat az üzemeltetési naplóba kell rögzíteni. A berendezés működésével, működőképességével kapcsolatban tett észrevételeket, javaslatokat az érintettek (a tűzjelző központ felügyeletét ellátó; az ellenőrzéssel megbízott; a felülvizsgálatot, karbantartást végző személy), amennyiben azok további intézkedést igényelnek, írásban kell jelezni az intézkedésre jogosult felé.(iratminta a 9/2008 ÖTM rendelet alapján)

x./ Az üzemeltető köteles kijelölni egy tűzjelző berendezés megfelelő működésének, a személyi, környezeti és műszaki feltételeknek ellenőrzésével megbízott személyt (továbbiakban felelős személy), és biztosítani az előírt ellenőrzések megtartását, továbbá az ellenőrzések során feltárt hiányosságokat megszüntetni.

- \* Az üzemeltető köteles biztosítani a rendszeres és rendkívüli felülvizsgálat és karbantartás megtartását, továbbá a feltárt hiányosságokat megszüntetni.
- \* A felelős személy köteles a meghatározott időszakonként szükséges ellenőrzéseket végrehajtani és a tapasztalt figyelembevételével a hiányosságokat az intézkedésre jogosult vezető felé igazolt módon írásban jelezni.
- \* A felülvizsgálatot, karbantartást végző személy köteles a szolgáltatásra vonatkozó szerződésben foglaltak szerint a meghatározott időnként a felülvizsgálatot, karbantartást végrehajtani, a tapasztalt figyelembevételével a hiányosságokat az intézkedésre jogosult vezető felé igazolt módon írásban

jelezni, az üzemeltető megbízása esetén a javításokat, cseréket, stb. elvégezni.

- \* A felülvizsgálat és karbantartás szolgáltatására vonatkozó szerződéstől való eltérés, az abban foglaltak figyelmen kívül hagyása, vagy megsértése esetén a tűzjelző berendezés nem tekinthető felülvizsgáltnak és karbantartottnak.

y./ A beépített tűzjelző berendezés karbantartását, szükség szerint javítását a jogszabályban, gyártó által kiadott utasításban foglaltak szerint, a jogszabályban meghatározott szakképzettségű (tűzvédelmi szakvizsga), az OKF által nyilvántartott személy végezheti.

## 16./ Hő- és füstelvezető

- \* A hő és füstelvezető berendezés üzembe helyezésekor a kivitelező által átadott bizonylatokat egy irattartóban kell elhelyezni. Részletezve:

- alaprajzot és a szükség szerinti metszeti rajzokat, illetve leírást, amelyek tartalmazzák a hő- és füstelvezetők méreteit és elhelyezését, a nyitószervezetek működését, és kialakítását, továbbá a vezérlő elemek működését, elhelyezését és kialakítását.

☞ kezelési és karbantartási utasítást.

- Kivitelezői nyilatkozatokat.

- \* A hő- és füstelvezető berendezések működését, legalább évente ellenőrizni kell.
- \* A berendezés üzemeltetését, kezelését, és karbantartását, ellenőrzését, a gyártó által átadott kezelési utasításban foglaltak szerint kell végezni.
- \* A berendezés működéséről és ellenőrzéséről, valamint karbantartásáról naplót kell vezetni.
- \* A naplóban minden, a berendezésre vonatkozó megjegyzést, eseményt az időpont megjelölésével fel kell tüntetni.

## 17./ Magatartásra és veszélyre figyelmeztető táblák.

a./ **TŰZVESZÉLY! NYÍLT LÁNG HASZNÁLATA ÉS A DOHÁNYZÁS TILOS!** feliratú táblát kell elhelyezni a „C” tűzveszélyességi osztályba sorolt helyiségekben és azok bejáratainál.

b./ Az áramtalanítási lehetőségek helyeit „ÁRAMTALANÍTÓ FŐKAPCSOLÓ” felirattal jelölni kell.

- c./ Gázlezárási, szakaszolási lehetőségeket „GÁZELZÁRÓ” felirattal meg kell jelölni.
- d./ Feliratokkal vagy piktogrammal kell jelölni, továbbá a vészkijáratokat, sprinkler gépházat, víztároló medencét, tűzgátló kapukat, elektromos kapcsolóhelyiséget, tűzoltó készülékek helyeit, fali tűzcsapokat, gyengeáramú tűzjelző kézi jelzésadóit.

## 18./ Időszakos biztonságtechnikai felülvizsgálatok, ellenőrzések

- a./ A gázüzemű berendezéseket 5 évente kell felülvizsgálni a vonatkozó előírások szerint (GOMBSZ).
- b./ A vészvilágítás, irányfény világítás működőképességét naponta ellenőrizni kell.  
  
Az elektromos áramforrásról működő menekülési útvonaljelzések működőképességét rendszeresen, de legalább hetente próbával ellenőrizni kell, melyről ellenőrzési naplót kell vezetni. A meghibásodott elemeket (akkumulátor, fénycső) haladéktalanul cserélni kell
- c./ A kijáratok vészkijáratok használhatóságát, nyithatóságát naponta ellenőrizni kell.
- d./ Az egyes helyiségeket nyitó kulcsok meglétét félévente ellenőrizni kell.

## 19./ Irodákra, iroda jellegű helyiségekre vonatkozó előírások.

- a./ Az irodák, iroda jellegű helyiségek „D” tűzveszélyességi osztályba tartoznak.
- b./ Az irodákban a bútorokat úgy kell elhelyezni, hogy a helyiségben a szabad mozgás, közlekedés biztosítva legyen és az ajtók teljes szélességükben, nyithatóak legyenek.
- c./ Az esetlegesen használt kávéfőzőt, elektromos főzőlapot használat előtt nem éghető szigetelő lapra kell helyezni. Bekapcsolt állapotban felügyelet nélkül hagyni szigorúan tilos!
- d./ A dohányzási engedéllyel rendelkező helyiségekben a cigarettavégek és a meggyújtott gyufák gyűjtésére ill. elhelyezésére megfelelő számú hamutartót kell

biztosítani. A hamutartót a papírkosárba üríteni tilos!

- e./ A meggyújtott gyufát, cigarettavéget olyan helyre kell dobni, ahol az tüzet vagy robbanást nem okozhat.
- f./ A helyiségben megfelelő számú hulladékgyűjtőt kell elhelyezni, azokat szükség szerint, de legalább naponta ki kell üríteni.
- g./ Az elektromos készülékeket a munka befejezése után áramtalanítani kell.
- h./ Az irodák és bútorok tisztítására csak a kereskedelem által erre a célra forgalomba hozott tűzveszélyes anyagot, folyadékot szabad használni.

## 20./ Öltözőkre vonatkozó tűzvédelmi előírások.

- a./ Az öltöző „C” tűzveszélyességi osztályba tartozik.
- b./ Az öltözőben dohányozni tilos!
- c./ Az öltöző helyiségekben a szekrényeket úgy kell elhelyezni, hogy megfelelő széles közlekedési út mindenkor biztosítva legyen.
- d./ A szekrényekben tűzveszélyes folyadékot tárolni nem szabad.
- e./ A helyiségben megfelelő számú hulladékgyűjtőt kell elhelyezni, azokat szükség szerint, de legalább naponta ki kell üríteni
- f./ Az öltözőben más jellegű tevékenységet (pl. anyagtárolás, raktározás) végezni nem szabad.
- g./ Az öltözőhelyiségekben nyílt lánggal járó tevékenységet végezni csak az alkalmoszerű tűzveszélyes tevékenység végzésére vonatkozó előírások alapján szabad. Ami a helyiségből eltávolítható azt, elszállítva, az arra alkalmas helyen kell javítani.



## 21./ Gépészeti helyiségekre vonatkozó tűzvédelmi előírások

- a./ A gépészeti helyiségek / szellőző - liftgépház / „D” tűzveszélyességi osztályba tartoznak.
- b./ A helyiségekben csak az adott gépészethez szükséges berendezéseket szabad üzemeltetni.
- c./ Anyagokat tárolni a gépészeti helyiségekben nem szabad.
- d./ A berendezések kezelését csak a kezeléssel megbízott és arra kioktatott személy végezheti.
- e./ A gépészeti berendezések kezelési utasításában foglaltakat maradéktalanul be kell tartani.
- f./ A kezelési utasításban leírtak szerint a berendezések felügyeletéről gondoskodni kell.
- g./ A gépészeti berendezések szabályzó, illetve biztonsági berendezéseit kiiktatni tilos!
- h./ A meghibásodott berendezéseket használni nem szabad.
- i./ A gépészeti berendezések esetlegesen sérült elektromos vezetékeik cseréjéről, hiányzó védőburkolatok pótlásáról gondoskodni kell. Az elektromos berendezések javítását csak szakképzett személy végezheti.
- j./ A biztosítékokat „megpatkolni”, áthidalni szigorúan tilos! - csak a névértéknek megfelelő biztosítékra cserélhető ki a kiolvadt biztosíték.
- k./ A gépészeti berendezésből esetlegesen elfolyt olajat nem éghető anyaggal / pl.: homok / fel kell itatni és eltávolítani, az elszállításáig a kijelölt helyen kell tárolni.

## 22./ Előadótermekre és más közösségi helyiségekre vonatkozó előírások.

- a./ A fenti helyiségek „D” mérsékelt tűzveszélyes tűzveszélyességi osztályba tartoznak.
- b./ A helyiségeket csak a használatbavételi engedélyben foglaltak szerinti rendeltetésnek megfelelően szabad használni, és csak annyi személy tartózkodhat egyidejűleg amennyi a helyiségre engedélyezve lett.
- c./ A székeket, asztalokat, berendezési tárgyakat úgy kell elhelyezni, hogy az ott tartózkodók menekülését, mentését ne akadályozza
- d./ Az ajtókat, kijáratokat amennyiben ott személyek tartózkodnak lezárni tilos! Az ajtók teljes szélességű nyithatóságát mindenkor biztosítani kell.
- e./ Az elektromos berendezést, eszközt felügyelet nélkül használni, üzemeltetni nem szabad.

## 23./ Számítógépterem, labor tűzvédelmi előírásai

- a./ A helyiségek „D” (mérsékelt tűzveszélyes” tűzveszélyességi osztályba tartoznak.
- b./ A számítógépes helyiségben csak a folyamatos üzemeltetéshez szükséges anyagmennyiség helyezhető el. Semmilyen más anyag a helyiségben nem tárolható.
- c./ A helyiségben - a tűzveszélyességi besorolástól függetlenül – a dohányzás és a nyílt láng használata tilos! A tilalmat a bejárati ajtón szabványos táblával jelölni kell.
- d./ A berendezéseken karbantartást csak az arra kiképzett (szakképzett) személy végezhet.
- e./ A berendezések kezelésére, karbantartására csak a gyártó által előírt tisztítószer szabad használni.
- f./ Tűzveszélyes folyadékkal történő munkák esetében, egyidőben legfeljebb 0,5

litert szabad tartani, az alábbi kikötésekkel:

- ☞ Meg kell akadályozni, hogy a tisztítási folyamat alatt robbanást (tüzet) előidéző ok fennálljon (pl. részleges áramtalanítással, a helyiség légcseréjének biztosításával, stb.)
  - ☞ A munkafolyamat alatt legalább 1 db. gázaloltó kézi tűzoltó készüléket kell a tevékenység helyén készenlétbe tartani.
- g./ A helyiségben a villamos berendezés, a közmű nyitó- és záró szerelvényeit, a tűzvédelmi berendezések helyeit és a közlekedési utat jól láthatóan jelölni kell.
- h./ A számítóközpontban (gépteremben) csak fedővel ellátott, jól záródó és nem éghető anyagból készült szeméttároló használható.
- i./ A villamos berendezéseket, ill. hálózatot legalább háromévenként tűzvédelmi szempontból felül kell vizsgálni.
- j./ A számítóközpont használati szabályainak betartásáért az ott dolgozók a felelősök.

## 24./ A bérleményekre vonatkozó tűzvédelmi előírások

- a./ Az egyetemi kar területén bérlőként, bérleményekben minden fajta tevékenységet csak az érvényben lévő jogszabályok és kötelezően betartandó szabványok előírásainak figyelembevételével, a szükséges engedélyek birtokában szabad végezni.
- b./ A tevékenység végzéséhez szükséges Hatósági engedélyeket a bérlő köteles beszerezni.
- c./ A használatbavételi, működési engedélyben foglaltaktól eltérő tevékenységet az épületben végezni tilos!
- d./ Esetleges változtatás előtt az épület tulajdonosának egyetértését és a szükséges engedélyeket beszerezni.

- e./ Az épületben csak olyan anyag, technológia vihető be, végezhető amelynek tűzveszélyességi besorolása legfeljebb „C”. „A” vagy „B” tűzveszélyességi osztályba sorolt anyagot az épületbe behozni tárolni, felhasználni tilos!
- f./ A bérlemények tűzvédelméért a használati szabályok betartásáért a bérlő a felelős.
- g./ A bérlők kötelesek saját tűzvédelmüket megszervezni.
- ☞ Ha a törvény előírja számukra (5 főnél több munkavállalót foglalkoztat a munkavégzésben részt vevő családtagokkal együtt), azt írásban leszabályozni - az egyetemi kar tűzvédelmi szabályzatának figyelembevételével.
  - ☞ „C” tűzveszélyességi osztály valamint a fentiek teljesülése esetén megfelelő képesítésű tűzvédelmi szakembert alkalmazni.
  - ☞ A dolgozóikat tűzvédelmi oktatásban részesíteni, az előirt tűzvédelmi szakvizsgáztatást megszervezni.
  - ☞ A tevékenységükhöz a jogszabályban előirt tűzvédelmi eszközöket felszereléseket biztosítani és ezen felszerelések ellenőrzéséről, javításáról gondoskodni
- h./ A bérleményekben tűzveszéllyel, nyílt lánggal járó tevékenységet végezni, végeztetni, csak az egyetemi kar engedélyével, az alkalmoszerű tűzveszélyes tevékenység végzésére vonatkozó előírások maradéktalan betartása mellett szabad.
- i./ A bérlő köteles a tűzvédelmi ellenőrzés lehetőségét, mind a hatóságnak mind pedig a bérbeadónak illetve a megbízottjának lehetővé tenni, valamint a tűzoltóság által végrehajtott helyszíni gyakorlatokat lehetővé tenni.
- j./ Köteles továbbá tűzoltás illetve műszaki mentés során - amennyiben az szükséges - biztosítani a bérleményben való bejutás lehetőségét. (A helyiségek kulcsait a portán borítékban illetve kulcsdobozban kell elhelyezni. A kulcsokat a helyiségek ajtóihoz kapcsolódó azonosító jellel kell ellátni.)

## 25./ Szeméttároló helyiség tűzvédelmi előírásai

- a./ A szeméttároló helyiség „C” tűzveszélyességi osztályba tartozik.

- b./ A helyiségbe a dohányzás és nyílt láng használata tilos!
- c./ A szeméttárolóba a szemetet csak a tárolóedényben szabad elhelyezni. A kihullott szemetet össze kell takarítani, és a tárolóedénybe vissza kell rakni.
- d./ A tárolóba égő cigarettát, izzó anyagot tartalmazó szemetet berakni szigorúan tilos!
- e./ A helyiségbe hulladékon kívül más anyag nem tárolható.
- f./ A tárolóba festék, oldószer maradványokat, illetve más „A”-„B” tűzveszélyességi osztályba tartozó anyagot, vagy ezekkel szennyezett más anyagot elhelyezni tilos!
- g./ A helyiségbe olyan anyagokat, amelyek egymásra hatása tüzet, vagy robbanást okozhat elhelyezni tilos!

## 26./ A büfé tűzvédelmi előírásai.

- a./ A büfé „D”, mérsékelten tűzveszélyes tűzveszélyességi osztályba tartozik.
- b./ A berendezéseket, készülékeket úgy kell elhelyezni, hogy a közlekedési utak állandóan szabadon maradjanak.
- c./ Elektromos kapcsolókat, biztosítékokat, gázvezető csapokat állandóan tisztán, hozzáférhető állapotban kell tartani. A kapcsolók, szerelvények rendeltetését állását meg kell jelölni.
- d./ A berendezéseket, készülékeket csak az arra kioktatott, feljogosított személy kezelheti.
- e./ A készülékeket a ráakódott zsírtól, szennyeződésektől rendszeresen, de legalább naponta meg kell tisztítani.
- f./ A berendezéseket csak a használati utasításban meghatározottak szerint szabad használni.

g./ A büfé zárása előtt meg kell győződni arról, hogy nem maradt-e tűzveszélyt jelentő állapot, a készülékek csapjai, kapcsolói lezárt, kikapcsolt állapotban vannak-e.

## 27./ Előtér, lépcsőház, folyosó tűzvédelmi előírásai.

- a./ A nevezett helyiségekben mindennemű éghető anyag tárolása tilos!
- b./ A berendezési tárgyakat úgy kell elhelyezni a menekülési útvonalak mentén, hogy azok az út szélességét ne csökkentsék, a menekülést ne akadályozzák.
- c./ Erő hatására könnyen kimozduló berendezési tárgyak elhelyezésénél ügyelni kell arra, hogy az elmozdult tárgy, a menekülő emberek elé, ne kerülhessen. Ezen tárgyakat a padozathoz kell rögzíteni.
- d./ A dohányzásra kijelölt helyen be kell tartani az általános tűzvédelmi előírásokban leírtakat.
- e./ Az egyetemi kar kijáratí ajtajait - amennyiben ott emberek tartózkodnak - lezárni tilos! Minden ajtó belső nyithatóságát biztosítani kell.
- f./ A tűzszakasz ajtókat kiékelni, tűz esetére a becsukódásukat bármilyen módon megakadályozni, tilos!

## 28./ Elektromos kapcsolótérre vonatkozó tűzvédelmi előírások

- a./ Az elektromos kapcsolótér „D” mérsékelt tűzveszélyes tűzveszélyességi osztályba tartozik.
- b./ A kapcsolótérbe illetéktelen személy nem léphet be.
- c./ A kapcsolótérben anyagot, árut tárolni tilos.
- d./ A sérült elektromos tokozatok javításáról haladéktalanul gondoskodni kell.
- e./ A kapcsolók, biztosítékok rendeltetésének és ki - be helyzetének esetlegesen hiányzó jelölését pótolni kell.

f./ A kapcsolószekrények ajtajait zárva kell tartani.

## 29./ Könyvtárra vonatkozó tűzvédelmi előírások

a./ A könyvtár „C” tűzveszélyes tűzveszélyességi osztályba tartozik.

b./ A könyvtárban a dohányzás, a nyílt láng használata szigorúan tilos!

c./ A könyveket az arra kialakított polcokon kell elhelyezni.

d./ A könyvtár bezárásakor az elektromos berendezéseket az elektromos hálózatról le kell választani, a könyvtár helyiséget le kell áramtalanítani.

e./ A könyvtár helyiséget a rendeltetésétől eltérően használni nem szabad.

f./ A könyvtár helyiségben a székek, asztalok, illetve a berendezési tárgyak elhelyezésekor ügyelni kell arra, hogy a közlekedési utak és a kijárat teljes szélességében biztosítva legyen.

## 30./ Kézi raktárakra, szertárakra vonatkozó előírások:

a./ A raktárak szertárak „C” tűzveszélyességi osztályba tartoznak.

b./ A raktárban, az oda beosztott dolgozókon kívül más személy, nem tartózkodhat

c./ A dohányzás és a nyílt láng használata tilos!

d./ Ezt a tilalmat a bejáraton kívül és a helyiségen belül jól látható helyen jelölni kell.

e./ A szekrényeket, polcokat, egyéb más anyagokat úgy kell elhelyezni, hogy a közlekedési út biztosítva legyen és az ajtó teljes szélességében nyitható legyen.

f./ A raktárakban, hossz irányban legalább 1 méter közlekedési utat kell biztosítani.

g./ A raktárban, tárolóban más termelő jellegű munka, javítás nem végezhető.

- h./ A raktárakban „A” és „B” tűzveszélyességi osztályba tartozó anyagokat elkülönítve, zárható fémszekrényben kell tárolni. A tárolt mennyiség összes tömege maximum 10 kg lehet, (pl. tisztítóbenzin , spray, stb.). Nagyobb anyagmennyiség esetén külön tárolóhelyiséget kell kialakítani a vonatkozó szabványok szerint.
- i./ Az árukat anyag nemenként csoportosítva kell tárolni.
- j./ Olyan anyagokat, amelyek egymásra hatása hőfejlődéssel jár, ill. tüzet vagy robbanást okozhat, együtt tárolni szigorúan tilos!
- k./ Elektromos berendezéstől, világítótesttől az éghető anyagot olyan távolságban kell elhelyezni, hogy az anyagra. gyújtásveszélyt ne jelentsen, ez a távolság minimum egy méter.
- l./ A raktárban gázpalackokat tárolni szigorúan tilos!
- m./ A raktárakban a keletkező éghető anyagú hulladékot szükség szerint, de legalább az egyetemi kar zárásakor ki kell vinni és azt a szeméthyűjtőhelyen, tárolni.
- n./ Záráskor a helyiséget le kell áramtalanítani és minden olyan körülményt meg kell szüntetni, ami tüzet okozhat.

### 31./ A mélygarázs tűzvédelmi szabályai

- a./ A gépjárműtároló „D” tűzveszélyességi osztályba tartozik.
- b./ A gépjármű leállításának szabályai
- ☞ A gépjárművekkel a mélygarázsban csak a kijelölt helyen, egymás mellett lehet leállni, úgy, hogy a gépjárművek legalább egyik ajtaja teljes szélességben nyitható legyen.
  - ☞ Az egymás mögött álló járművek között legalább 80 cm távolságot kell hagyni.
  - ☞ A járműveket úgy kell leállítani, hogy szükség esetén bármely jármű a többi mozgatása nélkül is ki tudjon állni.



☞ A lehajtókban, valamint a belső utakon, a járművek közlekedését akadályozni, leparkolni nem szabad.

c./ A garázsban más jellegű anyagokat, eszközöket tárolni nem szabad.

d./ A garázs biztonsági,(CO érzékelő, irányfény) szellőző berendezéseinek üzemképességéről karbantartásáról gondoskodni kell. A szellőzőrácsokat, csatornákat lezárni, letakarni tilos!

e./ A tárolóhelyen a gépjárművek között tűzveszélyes folyadékot tárolni, lefejtetni, illetőleg gépjárművet üzemanyaggal feltölteni vagy tűzveszéllyel járó javítást, egyéb tevékenységet végezni tilos!

f./ A meghibásodott és a környezetére tűzveszélyt jelentő gépjárműveket a mélygarázból, el kell távolítani.

g./ A mélygarázsba gázüzemű gépjárművel behajtani szigorúan tilos! A tilalmat a behajtónál táblával jelölni kell.

h./ A garázs tűzszakasz ajtóit minden időszakban csukott állapotban kell tartani.

32./ A gépjárművek tüzeinek megelőzésére vonatkozó tűzvédelmi előírások

a./ Az üzembentartó köteles gondoskodni arról, hogy a jármű olyan műszaki állapotban üzemeljen, hogy rendeltetésszerű használata során tűz ne keletkezzen, keletkezhesen.

b./ A járműre vonatkozó tűzvédelmi szabályok megtartásáért viszont a jármű vezetője a felelős.

c./ A gépkocsi vezetőjének napi gépjármű ellenőrzési és karbantartás során az alábbiakat kell elvégezni:

☞ A motor és a sebességváltó tömítetlenségéből adódó olajfolyást haladéktalanul meg kell szüntetni, a motorról az ott lerakódott „olajos sarat” ha szükséges le kell tisztítani

- ☞ Rendszeresen ellenőrizni kell az üzemanyag ellátó rendszer tömítettségét, ha üzemanyag szivárgást tapasztalunk vagy a vezetékrendszeren illetve a berendezéseken, a gépkocsit le kell állítani és csak a hiba kijavítása után szabad ismételt üzembe helyezni.
  - ☞ Ha sérült szigetelésű elektromos vezeték berendezést észlelünk a hiba kijavításáig a gépkocsi nem üzemeltethető.
- d./ A kiolvadt biztosítékot csak megfelelő értékűvel pótoljuk. Tartsunk a gépkocsi-ban tartalék biztosíték sorozatot. A biztosítékot még ideiglenesen is tilos „megtalpalni”, áthidalni
- e./ Az akkumulátor pólusait, a sarukat a „savhótól” tisztán kell tartani, Havonta legalább egy alkalommal meg kell vizsgálni hogy a kötési ponton a laza kapcsolatból valamint a korrózióból adódó nagy átmeneti ellenállás miatt nem következik e be túlhevülés.
- f./ A gépjármű hidegindítására, előmelegítésére csak olyan eszköz, anyag használható, amely tüzet vagy robbanást nem okozhat. Nyílt lánggal előmelegíteni szigorúan tilos!
- g./ Égő cigarettát a gépkocsi elhagyásakor a hamutartóban hagyni tilos!
- h./ Tilos a járó motorú gépjárműbe üzemanyagot tölteni.
- ### 33./ Tmk műhely
- a./ A műhely „D” tűzveszélyességi osztályba tartozik.
- b./ A műhelyben a gépeket, berendezéseket úgy kell elhelyezni, hogy azok körbejárhatóak legyenek és a kijáratot, ne torlaszolják el.
- c./ Az esetlegesen szétfolyt olaj, tűzveszélyes folyadék felitatásáról és eltávolításáról haladéktalanul gondoskodni kell.
- d./ A munka során keletkezett olajjal szennyezett anyagokat (rongy) nem éghető anyagú, zárt edénybe kell gyűjteni.

- e./ A műhelyben I. - II. tűzveszélyességi fokozatú oldószerrel alkatrészmosást végezni tilos!
- f./ Szikraszóródással vagy veszélyes felmelegedéssel járó munkafolyamatnál (köszörülés, gyorsdarabolás, hegesztés, stb.) a tevékenység helyén, illetve a veszélyességi övezeten belül minden gyúlékony anyagot el kell távolítani, illetve a veszélyes felmelegedéstől az éghető anyagot meg kell védeni. Minden ilyen jellegű tevékenységet fokozott figyelemmel kell végezni.
- g./ A műhelyben hegesztő berendezést használni csak írásos engedély alapján szabad (lásd III. fejezet).
- h./ Hegesztést csak szakképzett, érvényes tűzvédelmi szakvizsgával rendelkező személy végezhet.
- i./ A műhelyben végzett tevékenység befejezésekor a műhelyt le kell áramtalanítani és minden olyan körülményt meg kell szüntetni, ami tüzet okozhat.

#### 34./ Az egyetemi karon tartott rendezvények alkalmával betartandó előírások

- a./ Rendezvényeket csak olyan helyiségben szabad tartani, ahol az ott tartózkodók menekülése veszély esetén mindenkor biztosított. A helyiségekben egyidejűleg csak annyi személyt szabad beengedni amennyit az engedélyezési eljárás során meghatároztak.
- b./ Rendezvények alkalmával rendezvényfelelőst kell kinevezni, akinek feladata a rendezvény levezetésének koordinálása, veszély esetén a résztvevők épületből történő kimenekítésének megszervezése, irányítása, pánik hangulat kialakulásának megelőzése, a rendezők irányítása.
- c./ Rendezők feladatai:
- ☞ Az érkező vendégek fogadása, a rendezvény helyére irányítása.
  - ☞ A rendezvény eseményeinek figyelemmel kísérése a rendezvényfelelős által meghatározott területen, a szabálytalanságok megelőzése, kiszűrése.

- ☞ Annak megakadályozása, hogy a vendégek a rendezvény által nem érintett épületrészen tartózkodjanak.
- ☞ Veszély helyzet esetén a kijáratok kinyitása, a menekülés elősegítése.

- d./ Rendezvények alkalmával a menekülési útvonalba eső ajtókat lezárni szigorúan tilos!
- e./ Kerülni kell a helyiségben olyan rögzítetlen székek, egyéb berendezési tárgyak elhelyezését, amelyek menekülés esetén akadályt jelenthetnek.
- f./ Amennyiben a rendezvényen pirotechnikai anyagot kívánnak használni vagy nyílt lángot, előzetesen a tűzoltóság véleményét ki kell kérni.
- g./ Rendezvény befejezése után meg kell győződni arról, hogy nem maradt-e tűzveszélyt jelentő állapot, ha igen, akkor azt meg kell szüntetni.

### 35./ Tűzoltó készülékek készenlétben tartására vonatkozó előírások

- \* Olvassa el figyelmesen a munkaterületén elhelyezett tűzoltó készülékek üzemeltetési útmutatóját.
- \* Ismerje meg a használatának lehetőségét, helytelen használatból eredő veszélyeket.
- \* A rendeltetésnek megfelelő használatot, nyomtatott feliratok, piktogramok tüntetik fel a tűzoltó készülékeken.
- \* A tűzoltó sugarat közvetlenül személyre irányítani nem szabad. Égő személyt legalább 1 m távolságból kell oltani.
- \* A készüléket csak szakképzett személy nyithatja fel és tarthatja karban
- \* A tartály, nyomás alatt állhat, a tűzoltó készüléket külső erőhatásnak kitenni, vagy erőszakosan felnyitni nem szabad.
- \* A tűzoltó készülékekhez kisgyermek ne férjenek hozzá.
- \* Sérült vagy korrodált tartályt, vagy szerelvényt szakértő szerelővel kell nyomásmentesíteni.
- \* A tartályon semmiféle változtatást, pl. hegesztést, vagy forrasztást végrehajtani nem szabad.
- \* A tűzoltó készüléket tisztán kell tartani, agresszív tisztítószer használni nem szabad, a készülék csak nedves kendővel tisztítandó.

- \* A tartály csak tűzoltókészülék-tartályként használható.
  - \* Közvetlen napsugárzásnak kitenni nem szabad.
  - \* A tűzoltó készüléket teljesen leürítve és nyomásmentesen, hivatalos ártalmatlanító hely által kell ártalmatlanítani
  - \* A tűzoltó készüléket a járműben mindig szilárdan kell rögzíteni. A tűzoltó készüléket különleges tartóval úgy kell felerősíteni, hogy az a várható rezgésektől, illetve mozgásoktól meg ne sérüljön, vagy a tartóból ki ne essen.
- a./ Tűzoltó készülékeket az alábbiak szerint kell elhelyezni a védett terület közelében.
- \* 6 kg töltetsúlyú „ABC” vizsgálati tűz oltására alkalmas porral oltókészüléket:
    - pince szinten
      - ✓ garázsban, az aggregátor helyiség bejáratánál
      - ✓ garázsban a tárolóhelyiség bejáratánál
      - ✓ garázsban a szellőző gépház bejáratánál
      - ✓ garázs B14-es oszlopán
      - ✓ garázs lift előtér előtt
      - ✓ garázsban a szellőző gépház bejáratánál
      - ✓ garázsban a takszer. bejáratánál
      - ✓ garázs B10-es oszlopán
      - ✓ garázs D11-es oszlopán
      - ✓ garázs D9-es oszlopán
    - földszinten
      - ✓ aulában a 215 fős előadó bejáratánál
      - ✓ aulában a 132 fős előadó bejáratánál
      - ✓ porta helyiségben a bejáratnál
      - ✓ kukatároló bejárata
      - ✓ étteremben
      - ✓ tornaszoba közlekedőjében
    - I emelet
      - ✓ titkárságok bejáratánál
      - ✓ titkárságok bejáratánál
      - ✓ könyvtárban
      - ✓ konditeremben
      - ✓ közlekedőben
    - II emelet
      - ✓ közlekedő térben a tanári szoba bejáratánál

- ✓ iroda bejáratánál
- ✓ közlekedő végén
- ✓ közlekedő végén
- ✓ lift előtér
  
- III. emelet
  - ✓ közlekedő terében a tanári bejáratánál
  - ✓ doktoranduszi szoba bejáratánál.
  
- IV. emelet
  - ✓ közlekedő terében a PC labor bejáratánál
  - ✓ tanári szoba bejáratánál.
- \* 5 kg CO<sub>2</sub> tűzoltó készüléket
  - pince szinten
    - ✓ elektromos kapcsolótérben
- \* 2 kg CO<sub>2</sub> tűzoltó készüléket
  - földszint
    - ✓ szerver szoba bejáratánál
  
- II emelet
  - ✓ közlekedő térben a PC labor bejáratánál,
  - ✓ elektronikai mérőlabor bejáratánál
  - ✓ PC labor bejáratánál
  - ✓ PC labor bejáratánál
  
- III. emelet
  - ✓ közlekedő térben az elektronikus mérőlabor bejáratánál
  - ✓ közlekedő térben a gyakorlati terem bejáratánál
  - ✓ PC labor bejáratánál
  
- IV. emelet
  - ✓ közlekedő térben, az elektronikus mérőlabor bejáratánál
  - ✓ információs és komm. központ bejáratánál.

## Tűzoltó készülékek használata

↓↓↓ ROSSZ ↓↓↓

↑↑↑ ROSSZ ↑↑↑

A tüzet szélirányából kell oltani!

A felületi tüzeket „tőlünk elhajtva” kell oltani!

A csepegő vagy folyó anyag tüzét felülről lefelé kell oltani!

Az oltáshoz szükséges készülékeket egyidejűleg kell bevetni! (Nem egymás után!)

Ügyelni kell a visszagyulladásra!

A használt tűzoltó készülékeket nem szabad visszaakasztani! Gondoskodni kell az újratöltésről!

↓↓↓ JÓ ↓↓↓

↑↑↑ JÓ ↑↑↑

### 36./ Tűzoltó készülékek elhelyezése

- a./ A tűzoltó-technikai eszközt, készüléket, felszerelést jól láthatóan, könnyen hozzáférhetően a veszélyeztetett hely közelében kell elhelyezni és állandóan használható, üzemképes állapotban tartani.
- b./ Közösségi építményben a – falitűzcsappal kombinált tűzoltókészüléket tartó falitűzcsap szekrény, vagy tűzoltókészülék tartó szekrény kivételével – tűzoltó készüléket legfeljebb 1,35 m – talpmagasság – akadálymentes elhelyezési magasságban kell rögzíteni.
- c./ Tűzoltó-technikai eszközt, készüléket, felszerelést a rendeltetésétől eltérő célra használni tilos!
- d./ A helyéről eltávolítani, csak az dékán engedélyével szabad, és a javítás ideje alatt is ideiglenesen cserekészülékről, eszközről, felszerelésről gondoskodni kell.
- e./ A tűzoltó készülékeket, felszereléseket, a tűzjelző és oltóberendezéseket a hatályos jogszabályban, szabványokban foglalt biztonsági jellel kell utánvilágító vagy világító biztonsági jellel megjelölni.
- f./ A biztonsági jeleket mindenesetben a tűzoltó berendezés fölé 2,0-2,5 m magasságban kell felszerelni, hogy a biztonsági jel akkor is látható legyen, ha az átmenetileg takarásban van.
- g./ A tűzoltó készülékek esetében a tűzoltó készülék mellett fel kell tüntetni annak alkalmazására vonatkozó jelzést, melyet az egyes tűzoltó készülék fajták tekintetében. (lásd az alábbi ábrákat)



h./ Az ábra tartalma:

- ☞ A tűzoltó készülék azonosítása
- ☞ Tűzoltó készülék előlnézete
- ☞ A felhasználhatóságra utaló jelzések



## 1.melléklet Tűzveszélyességi osztályba sorolás

### 1./ Tűzveszélyességi osztályok (kivonat)

a./ „Fokozottan tűz és robbanásveszélyes” (jelzése: „A”) tűzveszélyességi osztályba tartozik:

- \* az a veszélyes anyag és készítmény, amely a kémiai biztonságról szóló 2000. évi XXV. törvény és a végrehajtási rendelete szerint fokozottan tűzveszélyes, illetve tűzveszélyes veszélyességi osztályba sorolt,
- \* azaz anyag, amelynek bármely halmazállapotban heves égése, robbanása, indító (iniciálós) gyújtásra, illetve más fizikai, kémiai hatásra bekövetkezhet,
- \* az a folyadék, olvadék, amelynek zárttéri lobbanáspontja  $21\text{ °C}$  alatt van, vagy üzemi hőmérséklete eléri, vagy meghaladja a nyílttéri lobbanáspontját, azaz  $T_{ü} \geq T_{lpn}$  és  $T_{ü} > 35\text{ °C}$ ,
- \* az a gáz, gőz, köd, amelynek alsó éghetőségi határértéke a levegő térfogatához viszonyítva legfeljebb 10 %.
- \* az a veszélyességi övezet, helyiség, szabadtér, ahol az a./ pontban meghatározott tulajdonságú anyagot előállítják, feldolgozzák, használják, tárolják, vagy forgalomba hozzák és e tevékenység közben az anyagok robbanásveszélyes állapotban fordulnak elő.
- \* az a helyiség, amelyben nyitott akkumulátorokat helyeztek el (telepítettek) vagy töltenek és nincs hatékony szellőztetése.

b./ „Tűz és robbanásveszélyes” (jelzése: „B”) tűzveszélyességi osztályba tartozik:

- \* az a veszélyes anyag és készítmény, amely a kémiai biztonságról szóló 2000. évi XXV. törvény és a végrehajtási rendelete szerint kevésbé tűzveszélyes, veszélyességi osztályba sorolt,
- \* az a pór, amely a levegővel robbanásveszélyes keveréket képez,
- \* az a folyadék, olvadék, amelynek zárttéri lobbanáspontja legalább  $21\text{ °C}$ , nyílttéri lobbanáspontja legfeljebb  $55\text{ °C}$ , vagy üzemi hőmérséklete a nyílttéri lobbanáspontja alatt van, de nagyobb, mint a nyílttéri lobbanáspont  $20\text{ °C}$  - kal csökkentett értéke, azaz  $T_{ü} < T_{lpn}$ ,  $T_{ü} > T_{lpn} - 20\text{ °C}$  és  $T_{ü} > 35\text{ °C}$ ,
- \* az a gáz, gőz, köd, amelynek alsó éghetőségi határértéke a levegő térfogatához viszonyítva 10 % - nál nagyobb.
- \* az a veszélyességi övezet, helyiség, szabadtér, ahol az a./ pontban meghatározott tulajdonságú anyagot előállítják, feldolgozzák, használják, tárolják vagy forgalomba hozzák, és e tevékenység közben ezek az anyagok robbanásveszélyes állapotban fordulnak elő,

c./ „Tűzveszélyes” (jelzése: „C”) tűzveszélyességi osztályba tartozik:

- \* az a veszélyes anyag, amelynek gyulladási hőmérséklete (gyújtóforrással vizsgálva) legfeljebb 300 °C,
- \* a legalább 50 °C nyílttéri lobbanáspontú gázolajok, tüzelőolajok és a világításra használatos petróleum,
- \* az a folyadék, olvadék, amelynek nyílttéri lobbanáspontja 55 °C felett van, de legfeljebb 150 °C, vagy üzemi hőmérséklete a nyílttéri lobbanáspontjánál legalább 20 °C - kal, de legfeljebb 50 °C - kal kisebb, azaz  $T_{ü} < T_{lpny} - 20$  °C,  $T_{ü} > T_{lpny} - 50$  °C és  $T_{ü} > 35$  °C,
- \* az a gáz, amely önmaga nem ég, de az égést táplálja, a levegő kivételével.
- \* az a veszélyességi övezet, helyiség, szabadter, ahol az a./ pontban meghatározott tulajdonságú anyagot előállítják, feldolgozzák, használják, tárolják vagy forgalomba hozzák.
- \* az a közösségi épület, amelyben egy tűszakasz befogadóképessége 500 főnél nagyobb,

d./ „Mérsékelt tűzveszélyes” (jelzése: „D”) tűzveszélyességi osztályba tartozik:

- \* az a szilárd anyag, amelynek gyulladási hőmérséklete (gyújtóforrással vizsgálva) 300 °C - nál nagyobb,
- \* az a folyadék, olvadék, amelynek nyílttéri lobbanáspontja 150 °C - nál magasabb, vagy üzemi hőmérséklete a nyílttéri lobbanáspontja alatt több mint 50 °C - kal van, azaz  $T_{ü} < T_{lpny} - 50$  °C és  $T_{ü} > 35$  °C,
- \* az a vizes diszperziós rendszer, amelynek lobbanáspontja szabványos módszerrel nem állapítható meg és éghető anyagtartalma 25 % - nál nagyobb, víztartalma pedig 50 % - nál kisebb,
- \* az a veszélyességi övezet, helyiség, szabadter, ahol az a./ pontban meghatározott tulajdonságú anyagot előállítják, feldolgozzák, használják, tárolják vagy forgalomba hozzák, továbbá, ahol nyílt lánggal üzemelő tüzelőberendezést használnak,
- \* az a veszélyességi övezet, helyiség, szabadter, amelyben nem éghető anyagot 300 °C felett dolgoznak fel,
- \* az a közösségi épület, amely nem tartozik a „C” tűzveszélyességi osztályba,
- \* az iroda, lakó és szállásépület
- \* gépjárműtároló

e./ „Nem tűzveszélyes” (jelzése: „E”) tűzveszélyességi osztályba tartozik:

- \* a nem éghető anyag,
- \* az a veszélyességi övezet, helyiség, szabadter ahol nem éghető anyagot 300 °C alatti hőmérsékleten előállítanak, feldolgoznak, használnak, tárolnak vagy forgalomba hoznak.

Azon különleges anyagok esetében - kivéve azokat a veszélyes anyagokat és készítményeket, amelyek a kémiai biztonságról szóló 2000. évi XXV. törvény és a végrehajtási rendelete hatálya alá tartoznak -, amelyek a OTSZ - ben meghatározottak szerint nem sorolhatók tűzveszélyességi osztályba, az OKF állásfoglalása az irányadó.

Jogszabályban meghatározott esetben az övezet, helyiség, vagy berendezés tűzveszélyességi osztályba sorolása az OTSZ - ben foglaltaktól eltérően is történhet.

A veszélyességi övezet, helyiség, szabadter - ha ott az anyagot, zárt rendszerben dolgozzák fel, tárolják vagy szállítják - az illetékes I. fokú tűzvédelmi hatóság engedélye esetén veszélytelenebb tűzveszélyességi osztályba sorolható.

## 2./ Tűzveszélyességi osztályba sorolás számítása:

Sz.	Megnevezés	Tűzveszélyességi osztály /alapterület (m <sup>2</sup> )				
		A	B	C	D	E
Déli épületrész						
1.	büfé				10,7	
2.	tak. szer.			2,34		
3.	ff. WC					14,64
4.	női WC					12,69
5.	mozg. WC					3,06
6.	öltöző			15,19		
7.	szerver szoba				19,89	
8.	szertár			22,18		
9.	lépcsőház				20,84	
10.	közlekedő				95,92	
11.	előadó				82,29	
12.	porta				8,38	
13.	ép. feügy.				5,13	
14.	szélfogó				3,44	
15.	előcsarnok				173,52	
16.	aula				304,75	
17.	előadó				208,97	
18.	előadó				121,85	
19.	szék raktár			29,73		
20.	tároló			8,53		
21.	tároló			8,09		
22.	tároló			8,09		
23.	tároló			8,09		
24.	kuka tároló			5,89		
25.	közlekedő				32	
26.	I. emelet					
27.	tároló			1,8		
28.	WC					1,8
29.	titkárság				28,57	
30.	iroda				14,71	

31.	iroda				15,15	
32.	iroda				15,15	
33.	iroda				14,71	
34.	galéria				106,13	
35.	iroda				29,86	
36.	iroda				15,15	
37.	iroda				14,71	
38.	titkárság				31,39	
39.	WC					1,8
40.	tak. szer.			1,8		
41.	tárgyaló				23,35	
42.	II. emelet					
43.	PC labor				55,38	
44.	PC labor				66,95	
45.	PC labor				67,51	
46.	mérő lab.				91,26	
47.	női WC					2,88
48.	ffi. WC					5,94
49.	közlekedő				254,3	
50.	iroda				62,4	
51.	WC					2,88
52.	tak. szer.			2,25		
53.	tea konyha				4,27	
54.	lelkész sz.				14,44	
55.	tanári szoba				14,84	
56.	tanári szoba				14,84	
57.	tanári szoba				14,84	
58.	tanári szoba				14,84	
59.	tanári szoba				14,84	
60.	tanári szoba				14,84	
61.	tanári szoba				14,84	
62.	tanári szoba				30,87	
63.	kápolna				39,18	
64.	könyvtár			86,37		
65.	III. emelet					
66.	PC labor				55,38	
67.	gyakorlati t.				66,9	
68.	gyakorlati t.				67,51	
69.	mérő lab.				91,26	
70.	női WC					2,88
71.	ffi. WC					5,94
72.	közlekedő				254,34	
73.	doktorandusz				62,4	
74.	WC					2,88
75.	tak. szer.			2,25		
76.	tea konyha				4,27	
77.	diáktanács				14,44	

78.	tanári szoba				14,44	
79.	tanári szoba				14,84	
80.	tanári szoba				14,44	
81.	tanári szoba				14,44	
82.	tanári szoba				14,44	
83.	tanári szoba				14,44	
84.	tanári szoba				14,44	
85.	tanári szoba				30,87	
86.	IV. emelet					
87.	PC labor				55,38	
88.	gyakorlati t.				66,98	
89.	gyakorlati t.				67,51	
90.	mérő lab.				91,26	
91.	női WC					2,88
92.	ffi. WC					5,94
93.	közlekedő				239,07	
94.	komm. közp.				30,87	
95.	raktár			4,88		
96.	tea konyha				4,87	
97.	WC					2,88
98.	tak. szer.			1,92		
99.	vendég sz.				14,44	
100.	tanári szoba				14,84	
101.	tanári szoba				14,84	
102.	tanári szoba				14,84	
103.	tanári szoba				14,84	
104.	tanári szoba				14,84	
105.	tanári szoba				14,84	
106.	tanári szoba				14,84	
107.	tanári szoba				30,87	
	3919,47	0	0	209,4	3640,98	69,09
		0,0%	0,0%	5,3%	92,9%	1,8%

Sz.	Megnevezés	Tűzvesélyességi osztály /alapterület (m <sup>2</sup> )				
		A	B	C	D	E
Északi épületrész						
1.	közlekedő				67,27	
2.	előcsarnok				82,96	
3.	WC					29,54
4.	WC					3,06
5.	WC					28,95
6.	tároló			2,97		
7.	tak.szer			2,97		
8.	ruhatár				12,5	
9.	lépcsőház				20,84	
10.	tároló			6,31		

11.	kerti szerszám				7,34	
12.	kuka tároló			10,14		
13.	raktár			4,39		
14.	közlekedő				8,82	
15.	közlekedő				13,97	
16.	hulladék tároló			2,85		
17.	szoc. blokk					9,54
18.	fehér mosogató					10,38
19.	szállító e.mos.					5,3
20.	büfé				7,98	
21.	tálaló				14,18	
22.	étterem, aula				265,53	
23.	torna szoba				183,93	
24.	közlekedő				29,29	
25.	öltöző			22,53		
26.	öltöző			21,63		
27.	takarító			1,44		
28.	közlekedő				14,55	
29.	konditerem				88,74	
30.	iroda				14,71	
31.	iroda				15,15	
32.	iroda				15,15	
33.	iroda				14,71	
34.	titkárság				31,99	
35.	tak.szer.			1,8		
36.	WC					1,8
37.	közlekedő				94	
38.	iroda				14,71	
39.	iroda				15,15	
40.	iroda				15,15	
41.	iroda				14,71	
42.	titkárság				28,57	
43.	tároló			1,8		
44.	WC					1,8
45.	könyvtár			134,68		
46.	közlekedő				267,08	
47.	doktorandusz				62,44	
48.	tea konyha				4,27	
49.	tak.szer			2,25		
50.	WC					2,88
51.	doktorandusz				57,07	
52.	WC					5,94
53.	WC					2,88
54.	tanári szoba				14,44	
55.	tanári szoba				14,84	
56.	tanári szoba				14,84	
57.	tanári szoba				14,84	

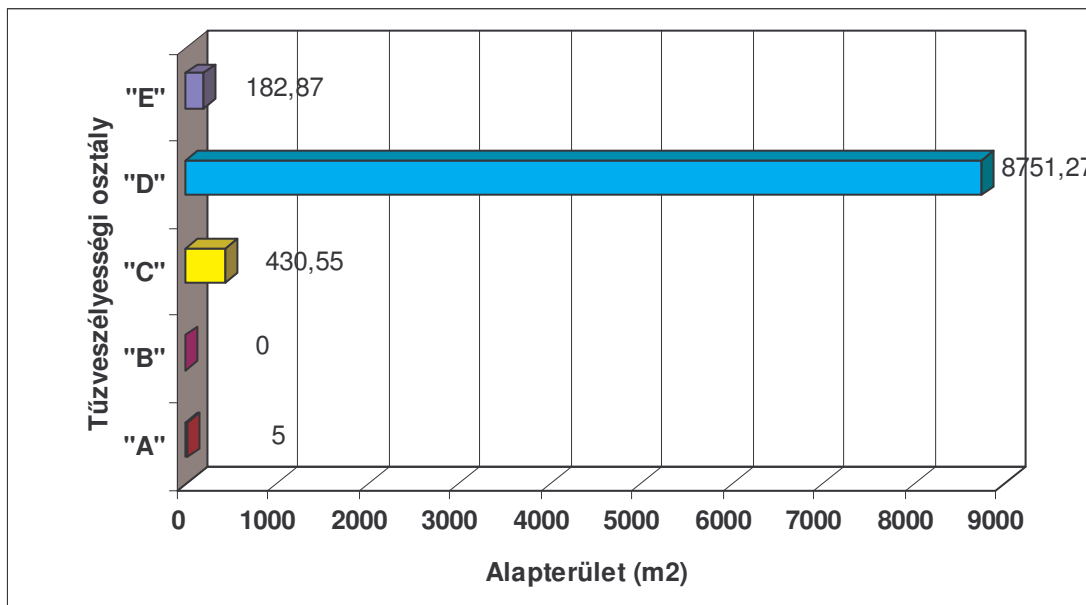
58.	tanári szoba				14,84	
59.	tanári szoba				14,84	
60.	hangstúdió				14,84	
61.	titkárság				14,84	
62.	tanári szoba				30,87	
63.	PC labor				66,95	
64.	PC labor				67,51	
65.	elektronikus méről.				91,26	
66.	közlekedő				267,08	
67.	doktorandusz				62,44	
68.	tea konyha				4,27	
69.	tak.szer			2,25		
70.	WC					2,88
71.	doktorandusz				57,07	
72.	WC					5,95
73.	WC					2,88
74.	tanári szoba				14,44	
75.	tanári szoba				14,84	
76.	tanári szoba				14,84	
77.	tanári szoba				14,84	
78.	tanári szoba				14,84	
79.	tanári szoba				14,84	
80.	tanári szoba				14,84	
81.	tanári szoba				14,84	
82.	tanári szoba				30,87	
83.	PC labor				66,95	
84.	PC labor				67,51	
85.	elektronikus méről.				91,26	
	2955,23	0	0	218,01	2623,44	113,78
		0,0%	0,0%	7,4%	88,8%	3,9%

Sz.	Megnevezés	Tűzveszélyességi osztály /alapterület (m <sup>2</sup> )				
		A	B	C	D	E
Pince						
1.	parkoló				2025,02	
2.	szellőző g.				74,82	
3.	lépcsőház				13,29	
4.	tak. szer.			3,14		
6.	gépjármű beh.				141,84	
7.	szellőző g.				51,54	
8.	gépészet				24,51	
9.	trafó				33,11	
10.	hőközpont				27,09	
11.	kapcsolótér				23,19	
12.	szünetmentes				12,96	
13.	aggregátor				18,8	



14.	tmk műh.				20,15	
15.	lépcsőház				16,21	
16.	előtér				2,78	
17.	lift				1,54	
	2489,99	0	0	3,14	2486,85	0
		0,0%	0,0%	0,1%	99,9%	0,0%

Sz.	Megnevezés	Tűzveszélyességi osztály /alapterület (m <sup>2</sup> )				
		"A"	"B"	"C"	"D"	"E"
1.	Déli épületrész	5	0	209,4	3640,98	69,09
2.	Északi épületrész	0	0	218,01	2623,44	113,78
3.	Pince	0	0	3,14	2486,85	0
	9369,69	5	0	430,55	8751,27	182,87
	100%	0,1%	0,0%	4,6%	93,4%	2,0%



A Pázmány Péter Katolikus Egyetem Információs Technológiai Kar Budapest VIII. Práter u. 50/a sz. alatti épülete, a befogadóképességét figyelembe véve vonatkozó előírások alapján „C” tűzveszélyességi osztályba soroltam.

## 2.melléklet Tűzriadó terv

A tűzriadó terv célja, hogy a hivatásos tűzoltóság kiérkezéséig a tűzoltás előkészítést, szervezését, irányítását és végrehajtásának szabályait, valamint a beavatkozásban részt vevő személyek kötelelességeit és jogait meghatározza. A egyetemi kar vezetőinek és dolgozóinak megadja azt az információs bázist, ami alapján a saját tűzoltó eszköz állománnyal a leghatékonyabban tudják megkezdeni illetve elvégezni a tűz oltását, valamint szakszerűen tudják végrehajtani a tűzjelzést, és a kiérkező hivatásos tűzoltókkal az együttműködés zavartalan legyen.

**A szabályzatban foglaltakat a körülményeknek megfelelő sorrendben, illetve szükség szerint párhuzamosan kell végrehajtani.**

### 1./ A tűzoltás irányítását végzők feladatai

- a./ A Tűzoltás irányítását végző személy feladata hogy a tűz oltással kapcsolatos elsődleges beavatkozási cselekmények végrehajtását, megszervezze.
- b./ Az egyetemi kar tűzoltási apparátusát a tűz oltásával kapcsolatos feladatok végrehajtása érdekében, az egyetemi kar vezetőiből és dolgozóiból kell létrehozni. A egyetemi kar tűzoltási szervezetébe - a feladatok jellegétől függően - más külsős személyek is bevonhatók.
- c./ A tűzoltás irányítását a dékán, akadályoztatása esetén az által megbízott személy végzi.
- d./ A tűzoltás irányítását végzők a biztonsági és a munkavédelmi szabályok alapján a tűzoltásban résztvevők baleset és életvédelméről minden helyzetben kötelesek intézkedni illetve annak megtartásáról és megtartatásáról gondoskodni.

### 2./ A tűzoltásban részt vevő személyek általános kötelelességei

- a./ A munkavégzés során védje saját és társai életét, testi épségét,
- b./ A kapott feladatot a legnagyobb megfontoltsággal, körültekintéssel, a legveszélytelenebb módon a biztonsági és munkavédelmi szabályok megtartásával végezze.
- c./ Vigye magával azokat a rendelkezésre álló felszereléseket, amelyek a meghatározott feladatok végrehajtásához szükségesek.

- d./ Minden rendelkezésre álló eszközzel, lehetőséggel segítse társait, figyelmeztesse a veszélyeztetetteket, szükség esetén intézkedjen mentésükre.
- e./ Intézkedjen, illetőleg lehetőség szerint gondoskodjon a sérültek, mérgezést szenvedtek ellátásáról.
- f./ Jelentsen minden lényeges eseményt a közvetlen vezetőjének.

### **A tűzoltással kapcsolatos feladatok**

A létesítményben keletkezett tűz esetén azonnal meg kell kezdeni a tűz oltását, terjedésének megakadályozását és vele párhuzamosan a tüzesetet haladéktalanul jelezni kell az alábbiak szerint:

### **3./ A tűzjelzés**

- a./ hangos „TŰZ VAN” kiáltással (tűzilárma) az épületben tartózkodók figyelmének felhívására. A felhívás határozott és figyelemfelkeltő legyen, ügyelve arra, hogy ne alakuljon ki pánikhangulat.
- b./ Gyengeáramú tűzjelző kézi jelzésadóval.
- c./ Telefonon a hivatásos tűzoltóság felé a 105-ös telefonszámon.
- d./ Amennyiben a tüzeset során személyi sérülés történt vagy bűncselekményre utaló körülmény észlelhető a mentőket a **104**, a rendőrséget a **107** telefonszámokon értesíteni kell.
- e./ Tűzjelzést lehet adni továbbá a **112**-es egységes segélyhívószámon ahol a diszpécseren keresztül egyszerre hívható a tűzoltóság, mentők és a rendőrség.
- f./ A tűzjelzésnek tartalmaznia kell:
- \* a tüzeset pontos helyét, címét,
  - \* mi ég, mi van veszélyeztetve,
  - \* emberélet van-e veszélyben,
  - \* a jelző nevét, a jelzésre használt távbeszélő számát.
- g./ A hivatásos tűzoltóságnak a tüzet a kialakult körülményektől függően az egye-

temi kar bármely dolgozója jelezheti.

h./ A tűz jelzésének megkönnyítésére a távbeszélő készülékekhez a hivatásos tűzoltóság, a rendőrség, a mentők hívószámát is fel kell tüntetni.

#### 4./ A tűzoltás előkészítése

A dolgozók elsődleges feladatait kell megszervezni és végrehajtani a tűzoltás megkezdése és a folyamatos tűzoltás biztosítása érdekében.

a./ Közművek kezelési rendje:

\* A dolgozók szükség szerint elvégzik az áramtalanítást.

Az elektromos főkapcsoló megtalálható az elektromos kapcsoló térben

b./ A tűzoltó vízsugarak táplálásának megszervezése a lehetőségek figyelembevételével.

#### 5./ A felderítés

A felderítés az életmentéssel és a tűzoltással kapcsolatos feladatok meghatározásához, azok biztonságos és hatékony végrehajtásához szükséges adatgyűjtés és tájékozódás, amely a tűzjelzéstől az utómunkálatok befejezéséig tart.
--

a./ A felderítés legyen alkalmas:

- \* az adott és a várható helyzet felderítésére, a tűzjelzéshez szükséges információk megadására,
- \* a helyes megoldás megválasztására és a szükséges feladatok meghatározására,
- \* a tűzoltás egyes szakaszai során felmerülő speciális feladatok megoldására,
- \* a beavatkozók biztonsága érdekében a szükséges óvintézkedések meghozatalára.

b./ Felderítés nélkül a beavatkozás megkezdésére nem adható utasítás.

c./ A felderítés saját munkaterületén minden dolgozónak kötelessége. Ennek során észlelteket a közvetlen vezetőjének jelentenie kell.

#### 6./ Menekülés, életmentés

a./ A veszélyeztetett területről történő menekülést elősegítő tanácsok:

- \* Meggondoltan cselekedjünk, kerüljük a pánikot.
- \* Menekülésre a természetes kijáratokat / folyosó, lépcsőház, kijárat ajtó / használjuk, a lift használata tilos!
- \* A lehető legrövidebb úton hagyjuk el a veszélyeztetett területet.
- \* Ha a veszélyhelyzet indokolja, a testünket szorosan burkoljuk be vizes pokróccal, ruhákkal, a füstmérgezés ellen orr, száj elé nedves kendőt kössünk.

- \* Közvetlen életveszélyben lévőnek kell tekinteni mindazokat, akik olyan helyzetben, állapotban, körülmények között vannak, amelyek alkalmasak az emberi életfunkciók megszüntetésére vagy súlyos károsítására és ezekből saját erejükönél fogva nem képesek kimenekülni.
- \* Közvetett életveszélyben lévőnek kell tekinteni azokat, akik a közvetlen életveszélyből saját erejükönél fogva képesek menekülni, továbbá mindazokat, akik az életmentés nélkül közvetlen életveszélybe kerülhetnek.

- b./ Az életveszélybe került személyek mentését - mint első és legfontosabb feladatot - akár anyagi kár okozásával is el kell végezni.
- c./ A veszélyeztetett személy mentését - annak akarata ellenére is - végre kell hajtani.
- d./ A mentést, ha kényszerítő körülmény másként nem indokolja, legalább két személynek kell végrehajtania.
- e./ A tűzoltás irányítója az életmentés elrendelésekor döntsön:
- \* a közvetlenül és (vagy) közvetetten életveszélybe kerültek mentéséről,
  - \* a kiürítési és mentési útvonalak kijelöléséről, biztosításának módjáról,
  - \* a mentés módjáról, eszközeiről,
  - \* a mentést végrehajtók vezetőjének kijelöléséről.
- f./ Olyan mentési módot kell választani, ami a mentendő és a mentést végző személyekre nézve a legkisebb kockázattal jár. Mentésre, kiürítésre mindig a legbiztonságosabb, legkedvezőbb természetes útvonalat kell választani. *(A tervezett kiürítési útvonalak az alaprajzon fel vannak tüntetve.)*
- g./ A menekítésre, mentésre a liftet használni ugyancsak nem szabad!
- h./ A meneküléskor csak azokat a legszükségesebb tárgyakat vegyük magunkhoz, amelyek a menekülésben nem akadályoznak, és nem okoznak késedelmet.

## 7./ Elsősegély ellátás

### a./ Égési sérülés

Súlyos égési sérülés esetén a mentőket haladéktalanul értesíteni kell, és vele párhuzamosan az alábbiak szerint kell elsősegélyben részesíteni.

- ☞ Fektesse le a sérültet, és ha lehet, óvja az égési sérülést, a földel való érintkezéstől
- ☞ Öntse le az égési sérülést bőségesen hideg vízzel. Az alapos lehűtés akár 10 percig is eltarthat, de vigyázzunk arra, hogy a jéghideg víz ne eredményezze a testhőmérséklet veszélyes csökkenését.
- ☞ Hűtés közben ellenőrizze a légutakat, légzést és pulzust, és alkalmazzon újra élesztést, ha szükséges.
- ☞ Finoman távolítson el minden gyűrűt, órát, övet, cipőt, vagy parázsló ruhát a sérült területéről mielőtt az bedagadna. Az égett ruhát óvatosan távolítsa el kivétel, ha az beleragadt az égési sebbe.
- ☞ Fedjük le az égési sebet steril égési seb takarására való lepedővel, vagy ha ez nem áll rendelkezésre használhat nem szálasodó frissen mosott textíliát pl. ágyneműdarabot. Az arcon lévő égési sebeket nem kell befedni.
- ☞ Az égési sebet ne érintse kézzel, ne fakassza ki a hólyagokat, és ne tegyen rá kenőcsöt, zsiradékot vagy port.
- ☞ Amíg a mentő megérkezik, fektesse a sérültet laposan és emelje meg végtagjait, (sokkfekvés) és továbbra is ellenőrizze a légutakat, légzést és pulzust, és alkalmazzon újra élesztést, ha kell.

### b./ A száj és garat égési sérülései

A légúti égésre kell gyanakodni, ha a megégés zárt térben történt, vagy kormot lát a száj és orr körül, a nyelv vörös bedagadt, megégett, az orr szőrei megperzselődtek, a légzés nehezített, a hang rekedtes. Ilyen esetben az alábbiak szerint kell elsősegélyt nyújtani.

- ☞ Azonnal értesítse a mentőket. mondja el hogy légúti égésre gyanakszik.
- ☞ Tegyen meg mindent, hogy javítsa a sérült levegőellátását, például lazítsa meg a ruháját a nyakánál. A sérültnek mielőbbi oxigénnel való légzésre illetve orvosra van szüksége.

- ☞ Ha a sérült eszméletlen, de kielégítően lélegzik, fektesse stabil oldalfekvő testhelyzetbe és készüljön fel az újraélesztésre.

### c./ Füstmérgezés

A zárt térben, helyiségben keletkezett tüzesetnél, az ott tartózkodó, vagy a mentésben résztvevő személyekre nézve a legjelentősebb veszélyt a füst belégzése jelenti mely halált okozhat. A sérültet az alábbiak szerint kell elsősegélyben részesíteni.

- ☞ Vigye a sérültet friss levegőre, és haladéktalanul értesítse a mentőket. A sérültnek mielőbbi orvosi ellátásra illetve oxigénnel való légzésre van szüksége.
- ☞ Ha az áldozat eszméletlen, ellenőrizze a pulzusát és légzését, ha szükséges alkalmazzon újraélesztést. A jól lélegző eszméletlen sérültet fektesse stabil oldalfekvő testhelyzetbe.

## 8./ Anyagmentés

- a./ A dolgozók állapítsák meg a keletkezett tűz várható terjedési irányát és kezdjék meg az ebbe az irányba eső anyagok mentését. Az anyagmentést célszerű az alacsonyabb lobbanáspontú, illetve gyulladáspontú valamint az értékeesebb anyagokkal kezdeni.

## 9./ A tűzoltás

- a./ A tűzoltás során a szükséges erőket, eszközöket, oltóanyagokat tervszerűen kell alkalmazni. A tűz tovaterjedését meg kell akadályozni, az égést meg kell szüntetni, illetőleg az égés feltételét (feltételeit) ki kell zárni.
- b./ A tűzoltásban résztvevőket határozott, pontos, félreérthetetlen utasításokkal kell irányítani.
- c./ A tűzoltási módszerek közül azokat kell alkalmazni, amelyekkel a tűzoltás emberéletet, testi épséget nem veszélyeztet és a legrövidebb idő alatt a legkisebb kárral, a legkevesebb erővel, eszközzel, a leggazdaságosabban végezhető el.

Így például:

- \* Gépkocsi tüzek pl. porral oltóval olthatók.

- \* Az égő ruházat a műszáltól mentes takaróval is oltható. Az oltóhatás vízzel való nedvesítéssel fokozható,
- \* Épület a kiterjedtebb tüzek tűzcsapról szerelt sugárral oltható hatékonyan.

d./ A tűzoltás történhet támadással, védelemmel és a kettő együttes alkalmazásával.

- \* A tűzoltás alapvető formája a támadás, amely a tűz szakszerű eloltására irányul.
- \* Védelemmel kell a tűzoltást megkezdeni akkor, amikor a helyszínen rendelkezésre álló erők, eszközök, az oltóanyag mennyisége csak a tűz terjedésének megakadályozására elegendő.
- \* A támadást és a védelmet együtt kell alkalmazni, ha az oltási vonal mögött a tűz fellángolásának, terjedésének lehetősége fennáll.

e./ A tűzoltás főbb szakaszai: a tűz körülhatárolása és a tűz eloltása.

- \* A tüzet akkor kell körülhatároltnak tekinteni, ha annak bármilyen irányú terjedési lehetősége kizárt.
- \* A tűzoltás akkor fejeződik be, amikor a visszagyulladás lehetősége kizárt, az égés minden látható formája - lánggal égés, izzás, parázslás - megszűnt.

## 10./ Az égő, zárt helyiség, terület megközelítése

a./ Az égő, zárt helyiségbe, területre a behatolást, a tűzoltását irányító utasítása szerint kell végrehajtani.

b./ A zárt helyiségbe, területre a behatolás elsősorban a bejáratokon keresztül történjen, amelynek során törekedni kell a lehető legkisebb károkozásra. Ha a bejáratok igénybevételének elháríthatatlan akadálya van, a behatolást az egyéb nyílászárókon, vagy az épületszerkezeten bontott nyílásokon kell végrehajtani

c./ A behatolókat a szúróláng hatásának kivédésére fel kell készíteni, részükre a megfelelő védőeszközöket és a visszavonulás lehetőségét biztosítani kell.

d./ Le és felhatolásra elsődlegesen a lépcsőket kell igénybe venni. A felvonók közül csak a biztonsági felvonó vehető igénybe, vagy a tűz által nem érintett tűzszakaszban lévő, ha annak működését a feszültségmentesítés, illetve egyéb körülmény nem akadályozza.



## 11./ A feszültség alatt lévő villamos hálózatok, berendezések tüzeinek oltása

- a./ A tűz helyszínén, közvetlen környezetében a beavatkozók, és az ott tartózkodók testi épségének megóvása érdekében gondoskodni kell az elektromos vezetékek, szerelvények, készülékek, berendezések, helyiségek elektromos leválasztásáról, illetve feszültségmentesítéséről.
- b./ A villamos berendezések tüzeit a feszültségmentesítés egyértelmű végrehajtását követően az általános szabályok szerint kell oltani. A végrehajtás tényét a tűzoltásban résztvevők tudomására kell hozni, véletlen feszültség alá helyezés megakadályozása érdekében pedig gondoskodni kell a kapcsolók őrzéséről.
- c./ Kisfeszültségű berendezés tüzeinek oltása, illetve közvetlen környezetében a tűz terjedésének megakadályozása az elektromos leválasztás végrehajtása után - villamos biztonságtechnikai szempontból - kellő körültekintéssel megkezdhető.
- d./ Életveszély elhárításának, valamint a tűz továbbterjedésének megakadályozása érdekében a feszültség alatti berendezés tüze száraz, biztonságos helyről:
  - \* porraloltó tűzoltó készülékkel 1 méter.
- e./ Az oltás befejezése után a feszültség alatti villamos berendezést és nedves környezetét tilos megközelíteni.
- f./ A tűz közvetlen környezetében levő villamos berendezéseket a hálózatról le kell választani.

## 12./ A járműveken keletkezett tűz oltása.

- a./ Darabárus szállítás esetén - ha az erők és eszközök lehetővé teszik - törekedni kell a még nem égő anyagok eltávolítására.
- b./ Járműszerelvény égése esetén a szerelvényt - a szükséges védelem biztosításával - szét kell bontani és a nem égő részt biztonságos távolságra kell vontatni.
- c./ A zárt áruszállító járművek esetében a szállítótér felnyitásakor fel kell készülni a szúróláng hatására.

### 13./ Utómunkálatok

- a./ Utómunkálat a tűz eloltása utáni tevékenység, amely a helyszínen, valamint annak közvetlen környezetében a további kárnövekedés megakadályozására, illetve baleset és egyéb veszély elhárítására irányul.

### 14./ Együttműködés a hivatásos tűzoltósággal

- a./ A tűzoltósággal az együttműködés már a tűzjelzés időpontjában megkezdődik, a riasztási fokozat elrendeléséhez a jelző személy információt szolgáltat.
- b./ A tűz oltásánál a területet és a technológiát ismerő szakemberek fontos információkkal tudják segíteni a tűzoltási munkálatokat.
- c./ A tűzoltási felvonulási útról és a működési területről vitessük el, az ott esetlegesen szabálytalanul parkoló, és a tűzoltóság munkáját akadályozó gépkocsikat.
- d./ A egyetemi kar dolgozói a tűzjelzésre készítsék elő a vízszerezési helyeket, az esetleges akadályokat szüntessék meg. Az érkező tűzoltóegységet irányítsák a vízszerezési helyre ( pl.: tűzcsapok ).
- e./ A hivatásos tűzoltóság megérkezéséig a tűzoltásban résztvevők az egyetemi kar vezetőjének utasításait tartoznak betartani.
- f./ A hivatásos tűzoltóság kiérkezésekor az elsőnek kiérkező szer parancsnoka veszi át a tűz oltásának a vezetését, egyszemélyi felelőse a tűzoltásnak. Feladatát a tűzoltóság tűzoltási és mentési szabályzatában rögzített jogok, és kötelezettségek figyelembevételével végzi.

Legnagyobb veszélyforrás a gépkocsitároló.


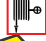




### 15./ A létesítmény adatai:

- ☞ neve: Pázmány Péter Katolikus Egyetem Információs Technológiai Kar
- ☞ címe: Budapest, VIII. Práter u. 50/a
- ☞ tel.:.....
- ☞ tűzveszélyességi osztálya: „C”

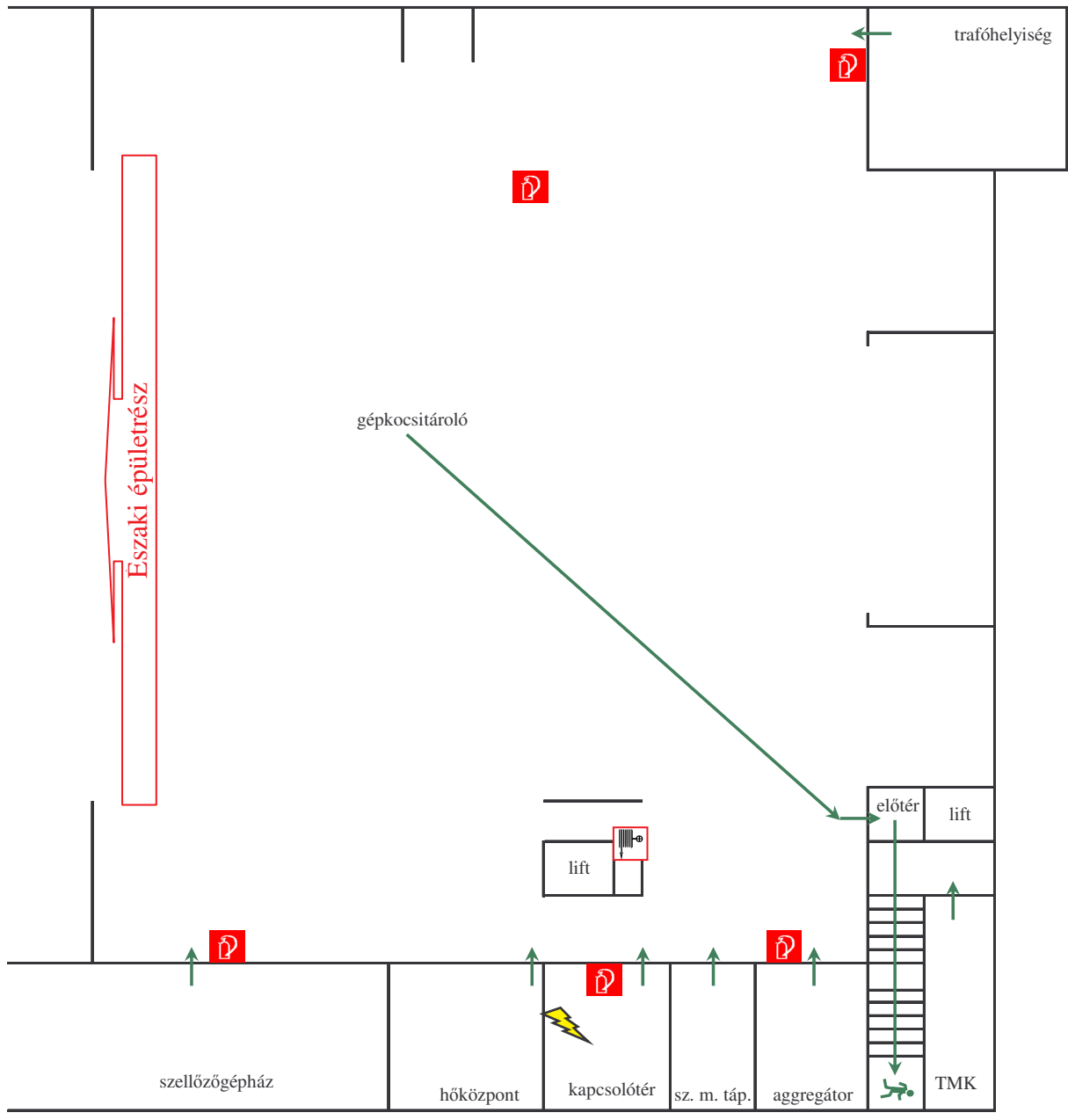
☞ Tűz esetén értesíteni kell:

neve: ..... dékán	címe:..... tel.:.....
neve: Minárcsik Miklós tűzvédelmi vezető	címe: Budaörs Szabadság 123. tel.: 06-23-424-218, 06-309-666-939
neve:.....	címe:..... tel.:.....
neve:.....	címe:..... tel.:.....
neve:.....	címe:..... tel.:.....
neve:.....	címe:..... tel.:.....
neve:.....	címe:..... tel.:.....







**Jelmagyarázat:**

- Tűzoltó készülék ----- 
- Falitűzcsap----- 
- Elektromos kapcsoló---- 
- Gázelzáró----- 
- Menekülési út----- 
- Dohányzásra kijelölt hely- 

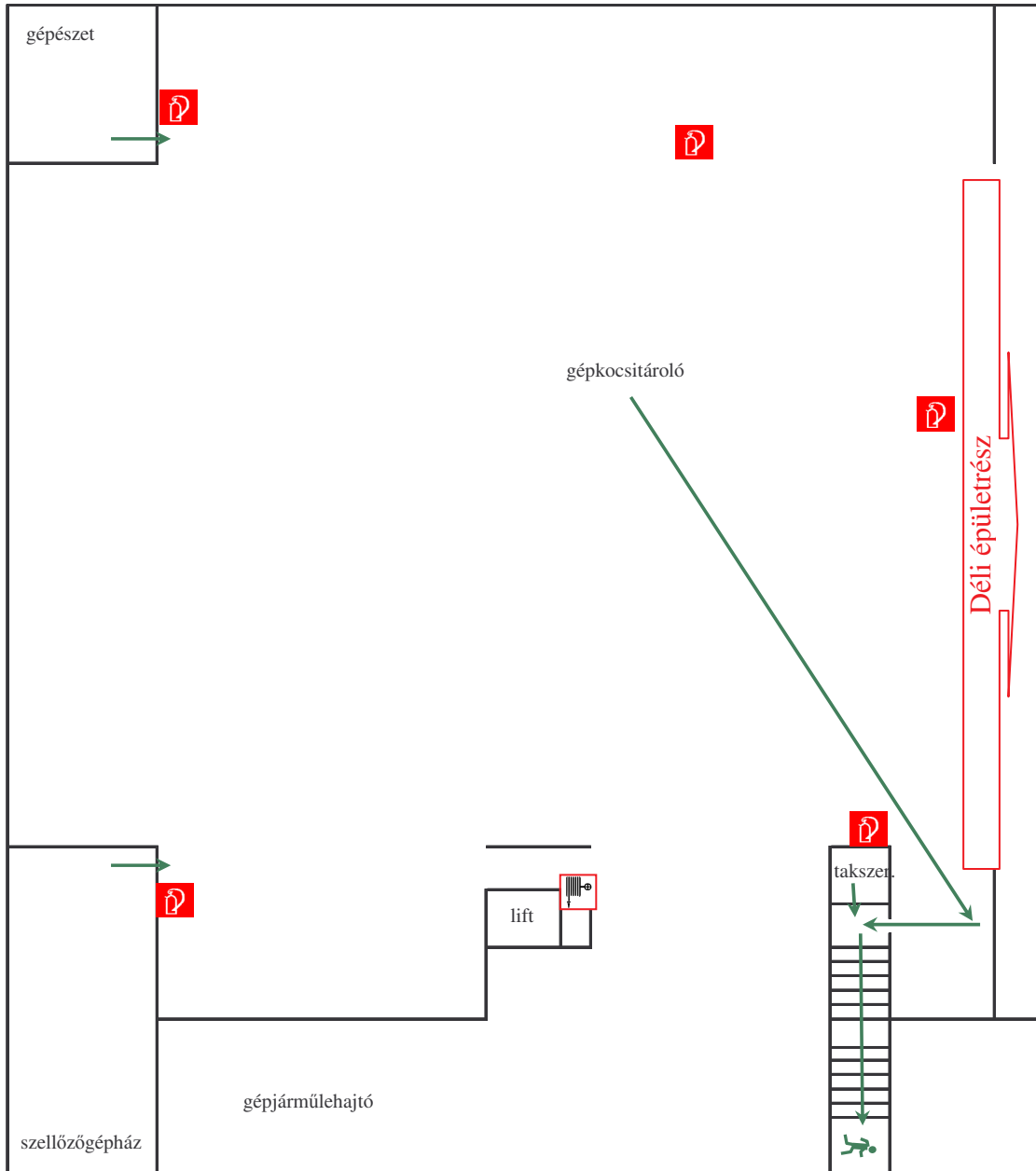
Déli épületrész  
pinceszint









**Jelmagyarázat:**

- Tűzoltó készülék ----- 
- Falitűzcsap ----- 
- Elektromos kapcsoló ---- 
- Gázvezeték ----- 
- Menekülési út ----- 
- Dohányzásra kijelölt hely- 

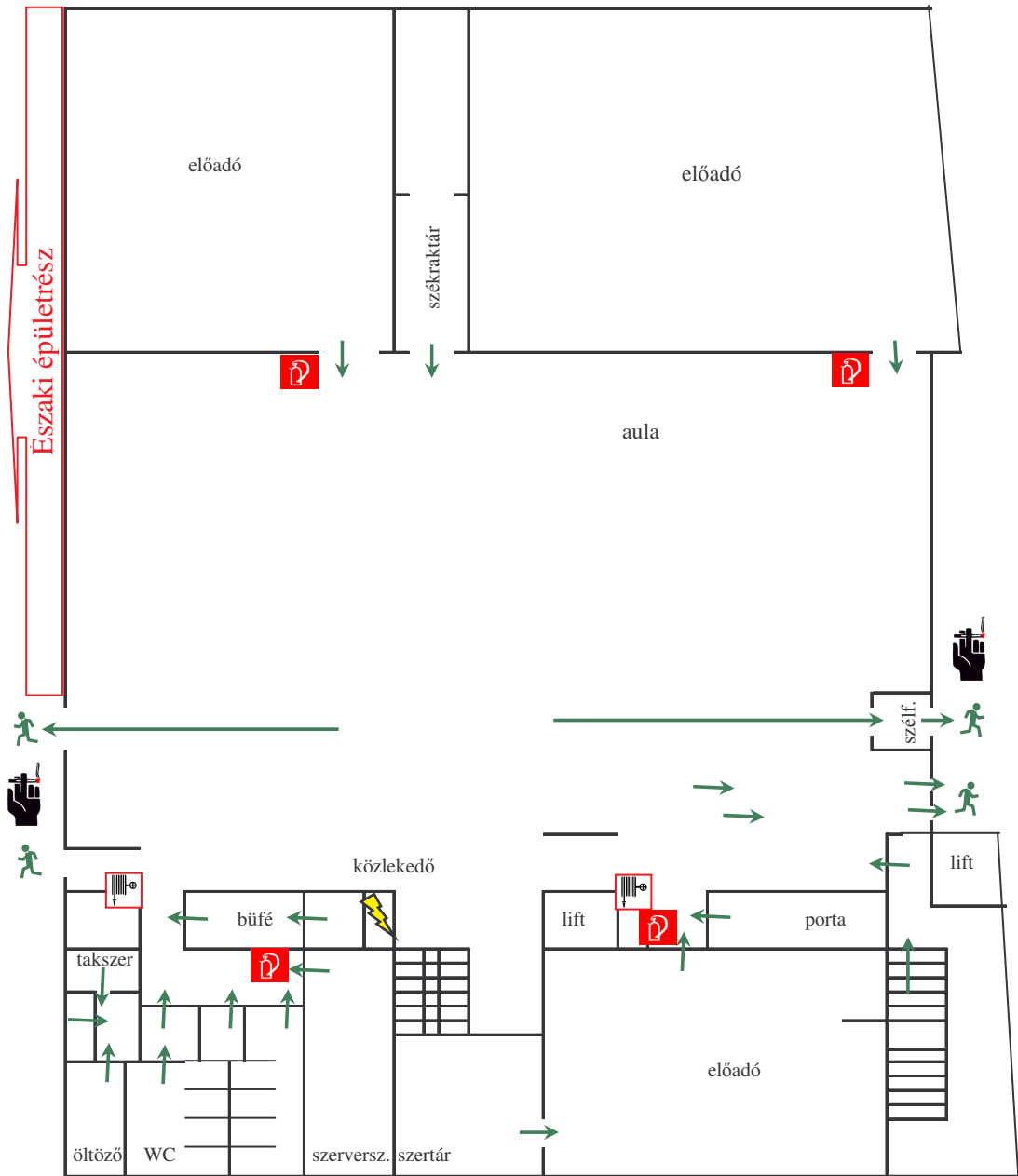
Északi épületrész  
pinceszint









**Jelmagyarázat:**

- Tűzoltó készülék ----- 
- Falitűzcsap ----- 
- Elektromos kapcsoló ---- 
- Gázelzáró ----- 
- Menekülési út ----- 
- Dohányzásra kijelölt hely- 

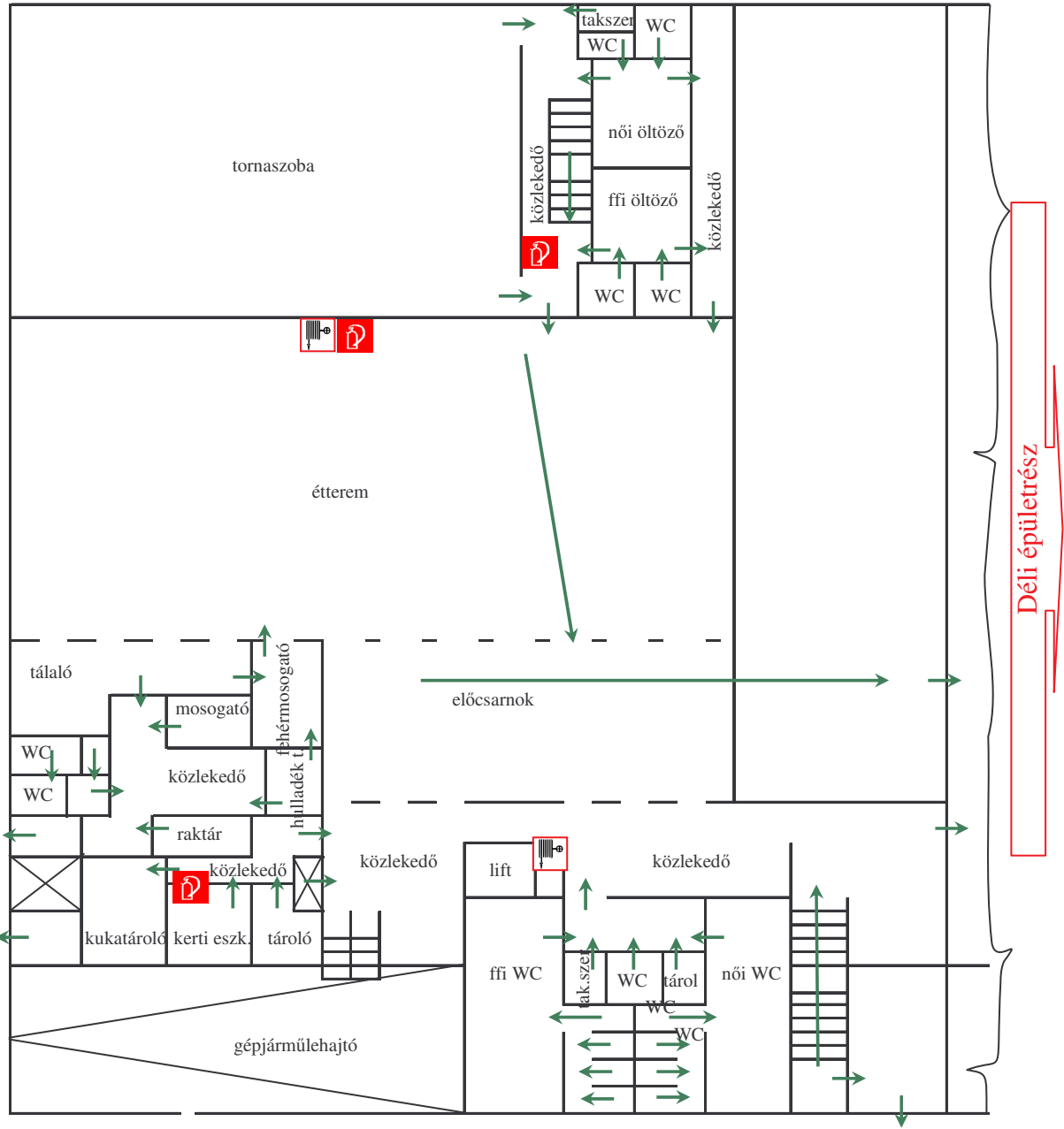
Déli épületrész  
földszint









**Jelmagyarázat:**

- Tűzoltó készülék ----- 
- Falitűzcsap ----- 
- Elektromos kapcsoló ---- 
- Gázvezeték ----- 
- Menekülési út ----- 
- Dohányzásra kijelölt hely- 

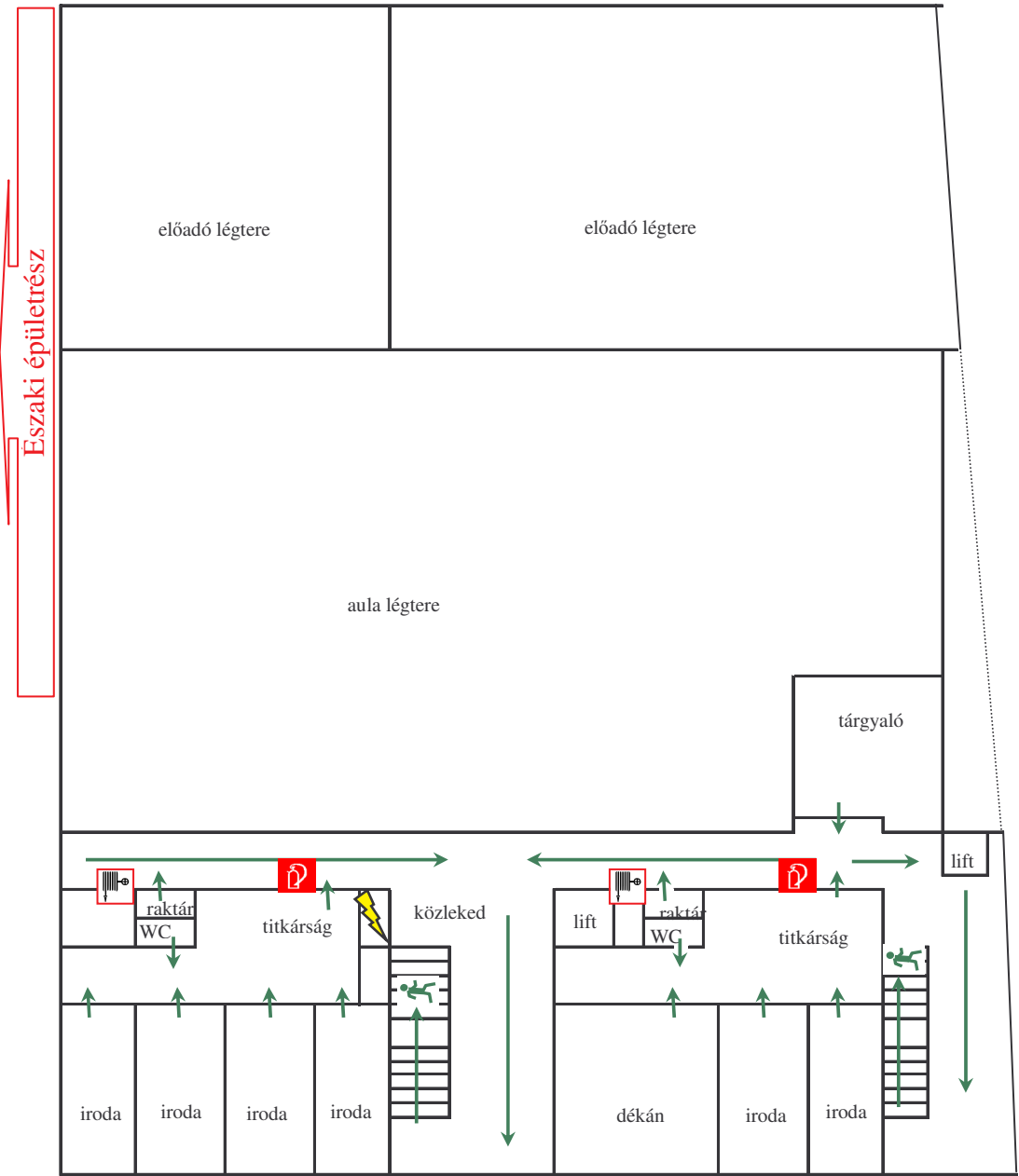
Északi épületrész  
 földszint



**Jelmagyarázat:**







- Tűzoltó készülék ----- 
- Falitűzcsap----- 
- Elektromos kapcsoló---- 
- Gázvezeték----- 
- Menekülési út----- 
- Dohányzásra kijelölt hely- 

Déli épületrész  
I. emelet

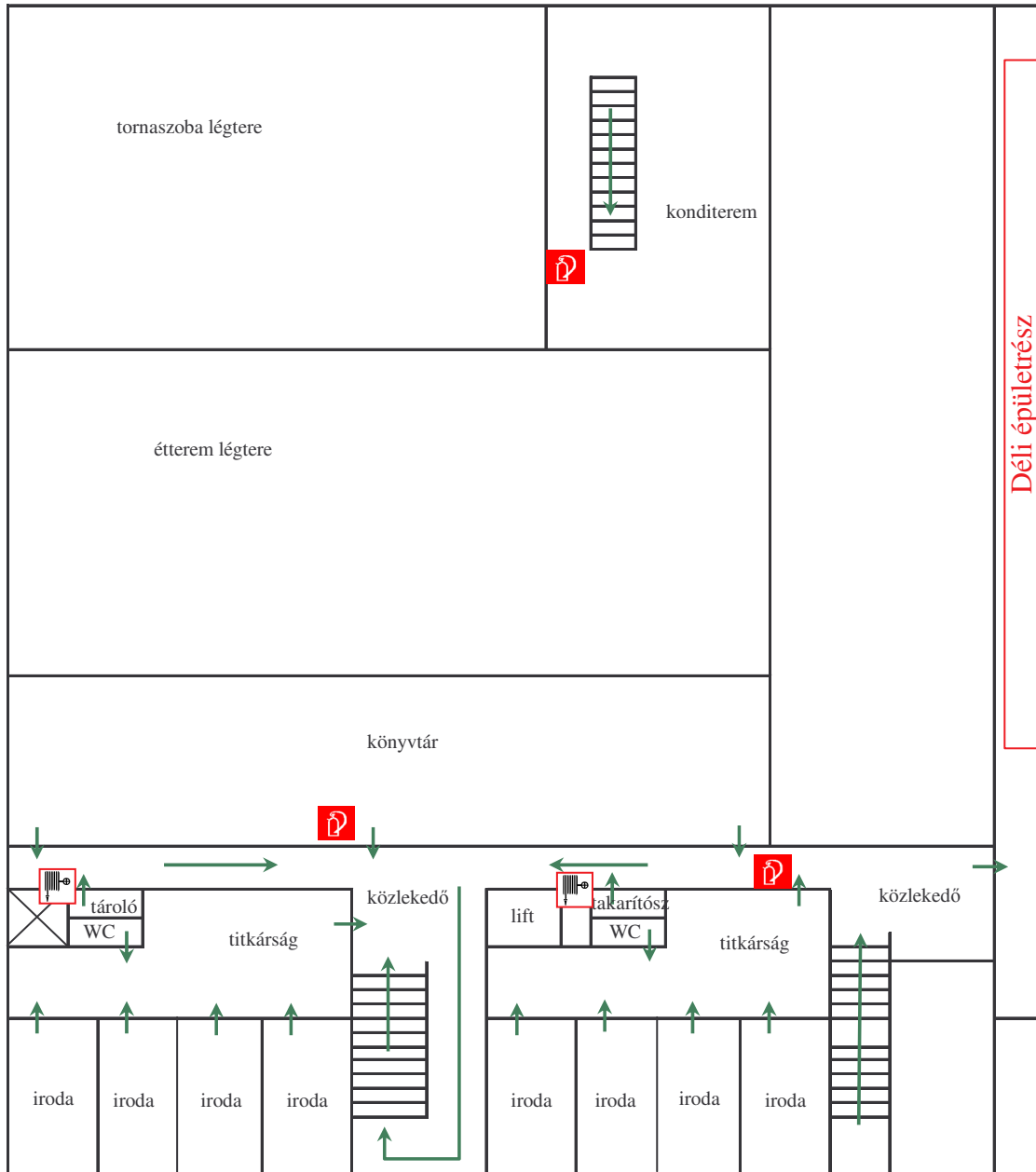










**Jelmagyarázat:**

- Tűzoltó készülék ----- 
- Falitűzcsap ----- 
- Elektromos kapcsoló ---- 
- Gázvezeték ----- 
- Menekülési út ----- 
- Dohányzásra kijelölt hely- 

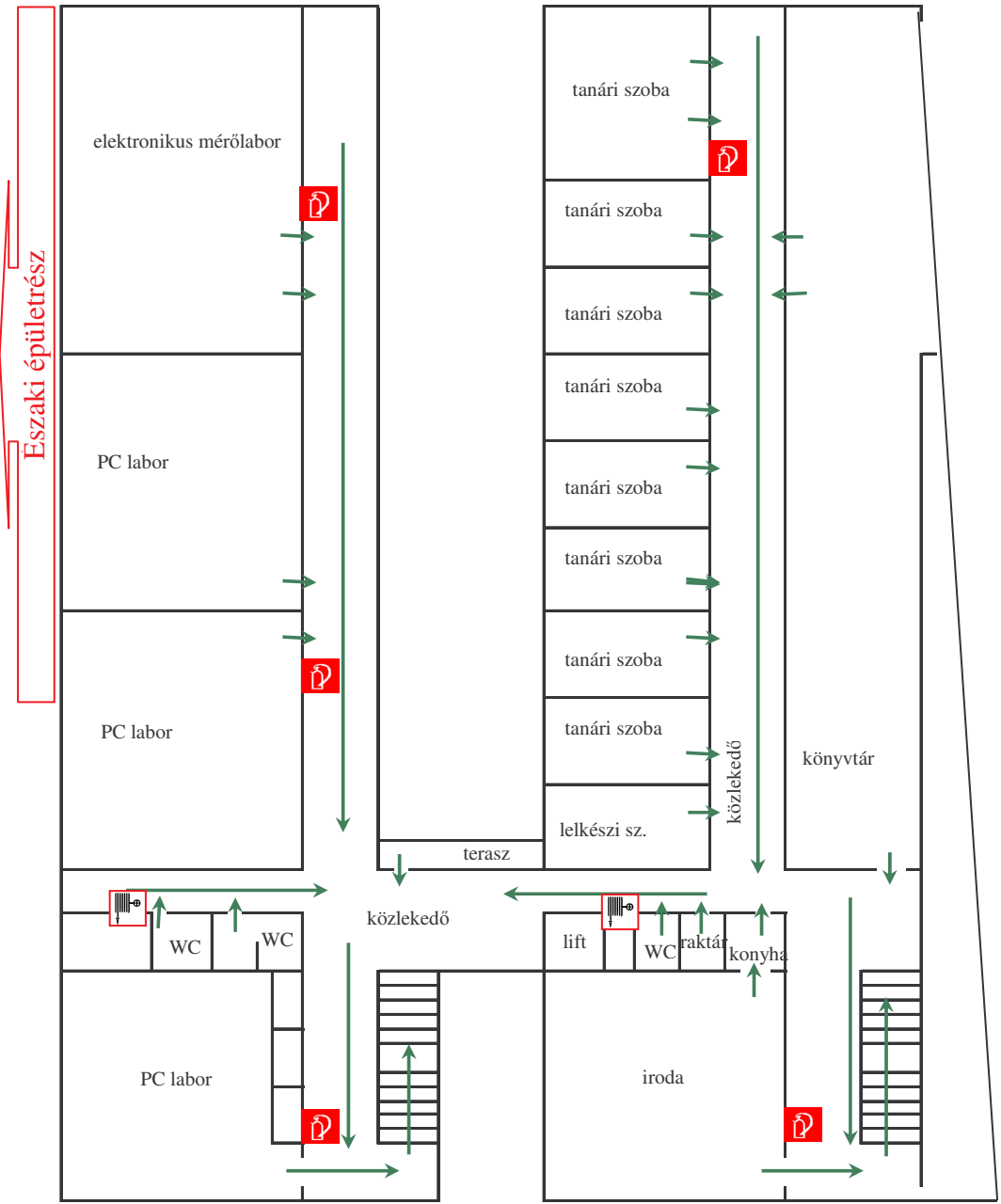
Északi épületrész  
I. emelet




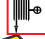




**Jelmagyarázat:**

- Tűzoltó készülék ----- 
- Falitűzcsap ----- 
- Elektromos kapcsoló ---- 
- Gázelzáró ----- 
- Menekülési út ----- 
- Dohányzásra kijelölt hely- 

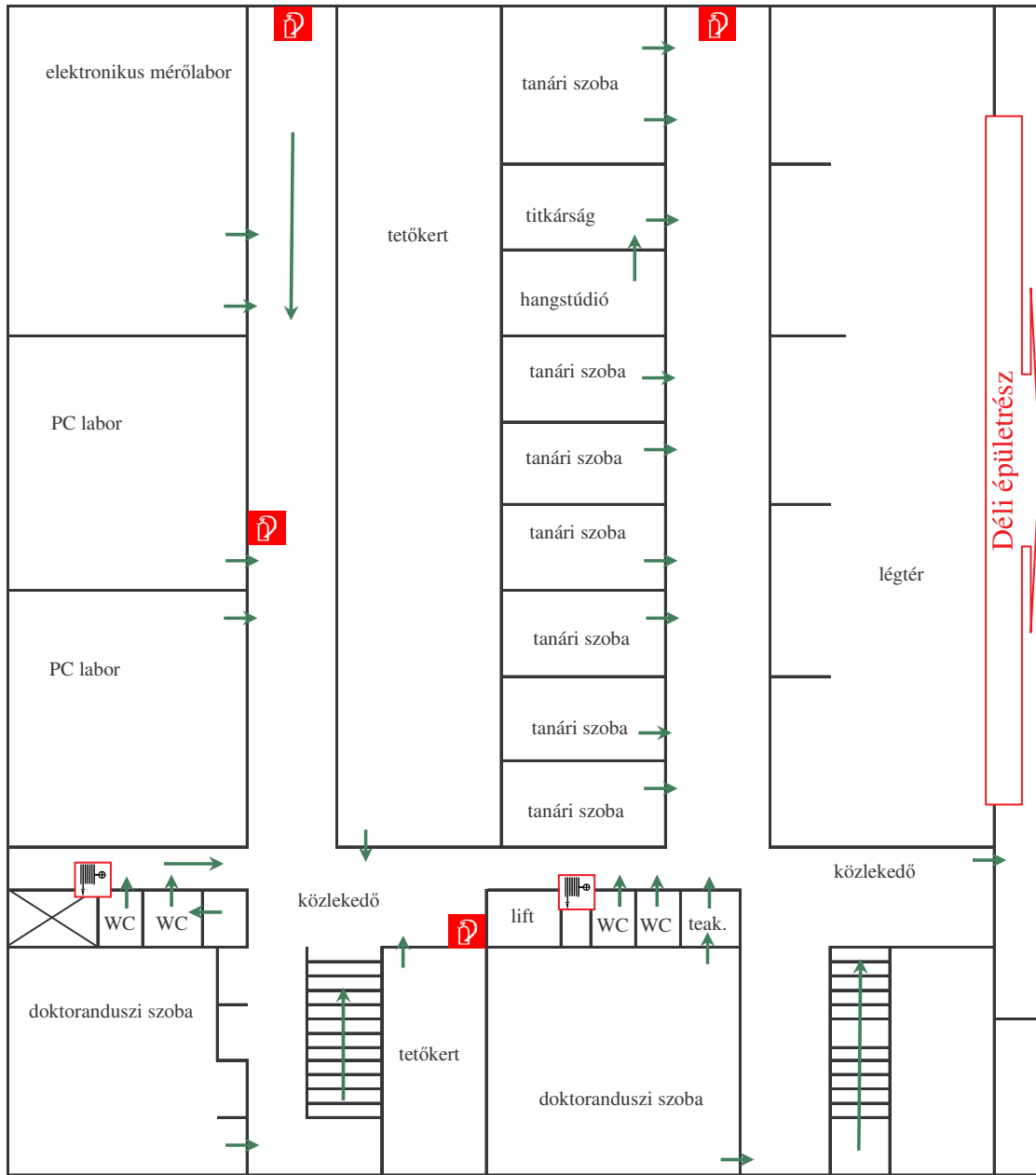
Déli épületrész  
II. emelet



**Jelmagyarázat:**

- Tűzoltó készülék ----- 
- Falitűzcsap----- 
- Elektromos kapcsoló---- 
- Gázlezáró----- 
- Menekülési út----- 
- Dohányzásra kijelölt hely- 

Északi épületrész  
II. emelet



**Jelmagyarázat:**

Tűzoltó készülék -----



Falitűzcsap-----



Elektromos kapcsoló----



Gázelzár-----



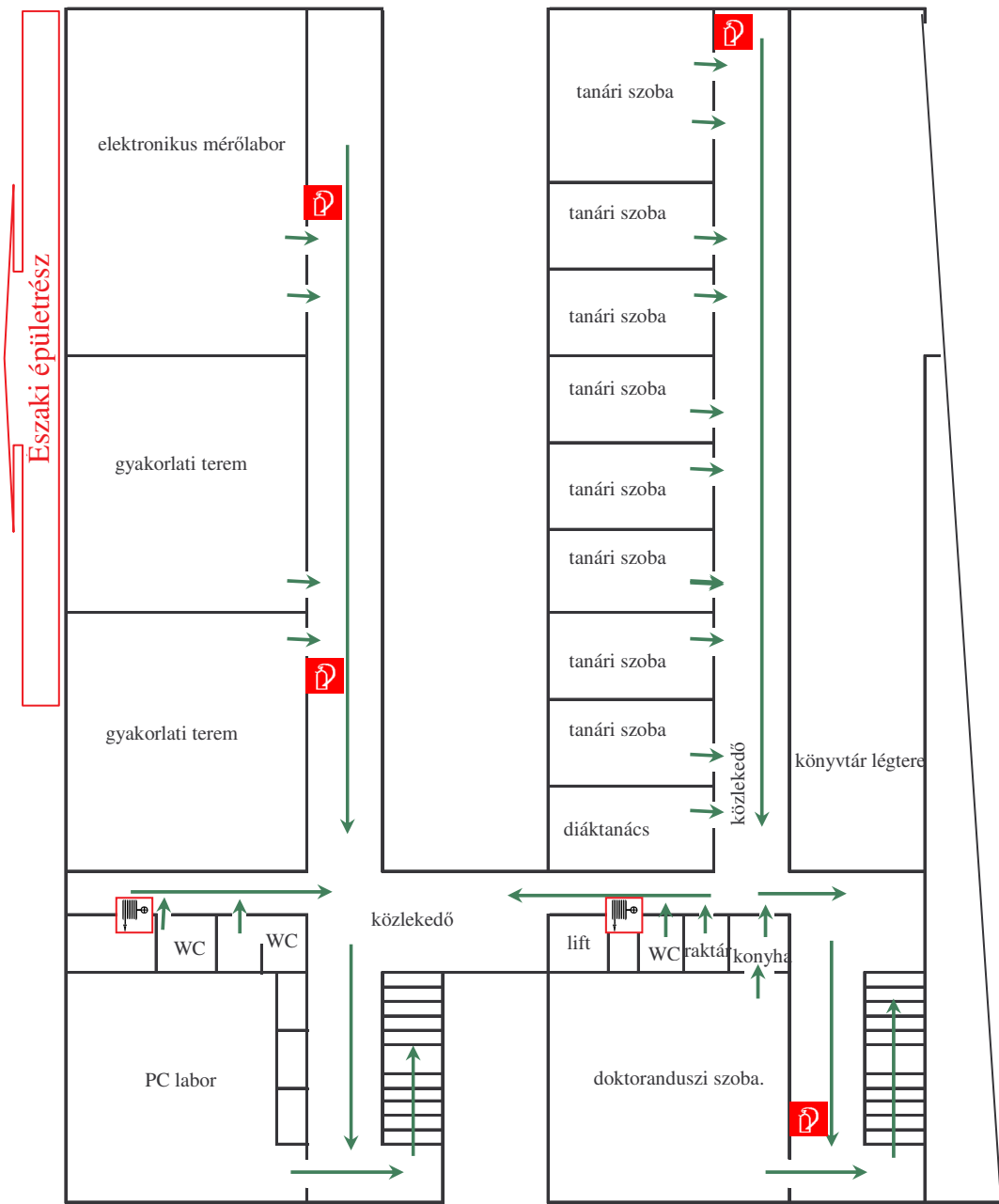
Menekülési út-----



Dohányzásra kijelölt hely-----



Déli épületrész  
III. emelet



**Jelmagyarázat:**

Tűzoltó készülék -----



Falitűzcsap-----



Elektromos kapcsoló----



Gázlezáró-----



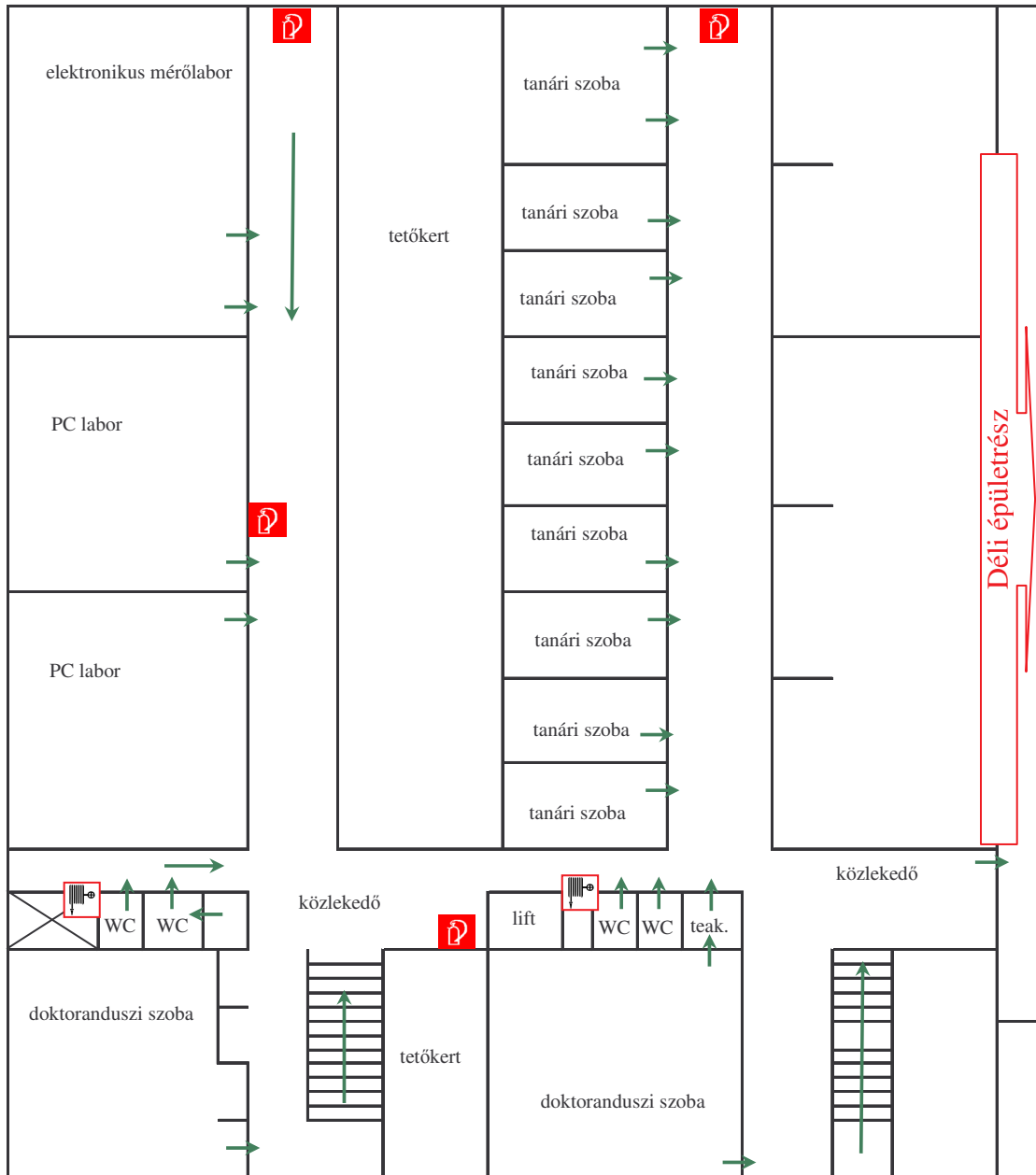
Menekülési út-----









Dohányzásra kijelölt hely-



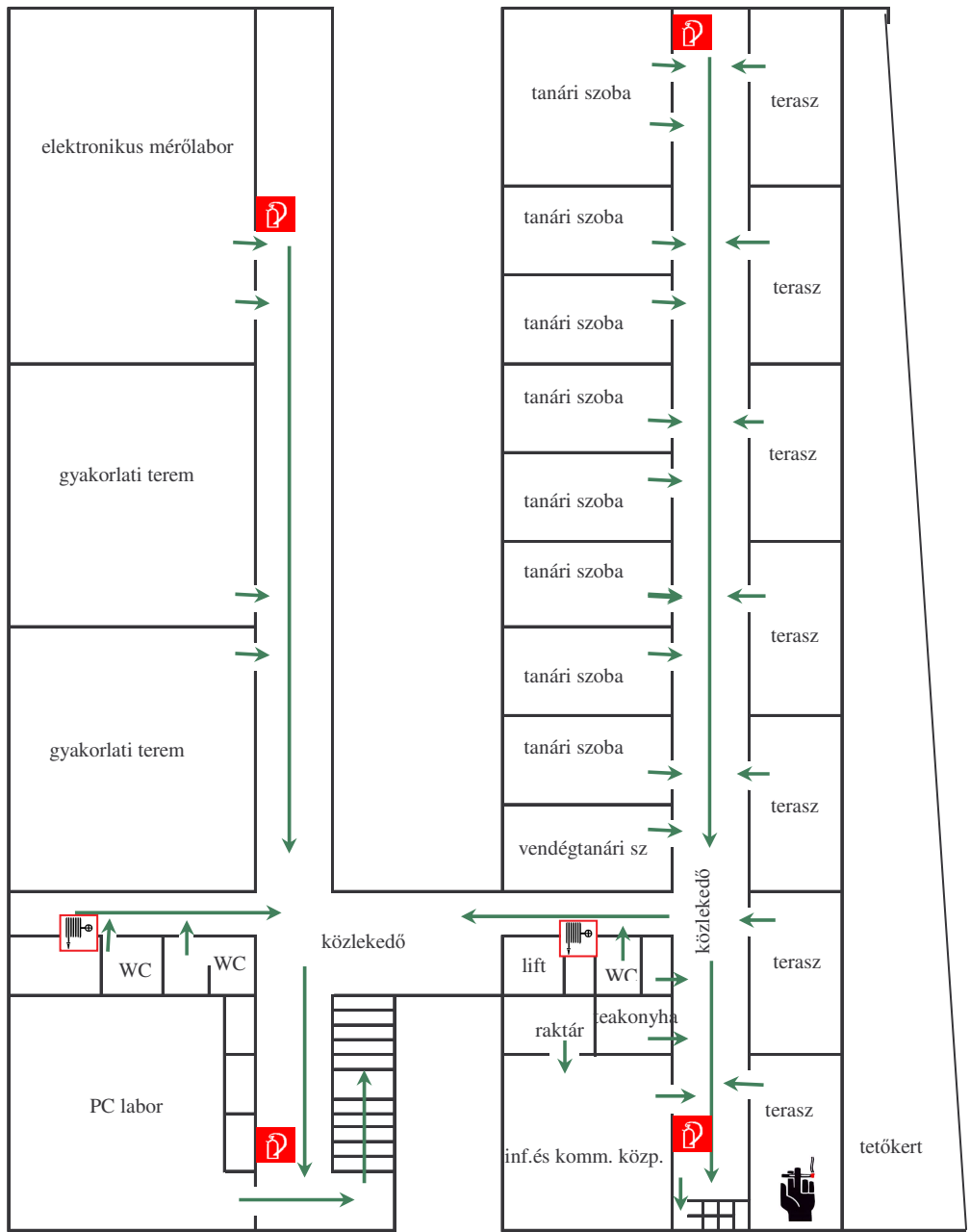
Északi épületrész  
III. emelet



**Jelmagyarázat:**

- Tűzoltó készülék ----- 
- Falitűzcsap ----- 
- Elektromos kapcsoló ---- 
- Gázelzáró ----- 
- Menekülési út ----- 
- Dohányzásra kijelölt hely ----- 

Déli épületrész  
IV. emelet



### 3.melléklet Tűzvédelmi bírság

A 116/1996 (VII.24.) Kormány Rendelet alapján a jogszabályban, kötelezően alkalmazandó szabványban előírt tűzvédelmi kötelezettségek megsértése esetén a magánszemélyek, a jogi személyek és ezen jogi személyiséggel nem rendelkező szervezetei tűzvédelmi bírság fizetésére kötelezhetők.

Kivonat a Kormány Rendeletből:

#### 1.§.

- a./ A tűzvédelmi szabály megszegéséért, ha az közvetlen tűz vagy robbanásveszélyt, illetve tüzet idézett elő, vagy veszélyezteti a személyek biztonságát, akadályozza a mentésüket,
- b./ A tűzjelzéshez és a tűzoltáshoz szükséges eszköz, felszerelés, készülék, berendezés, oltóanyag beszerzésének, készenlétben tartásának, karbantartásának vagy ellenőrzésének elmulasztásáért, illetve rendeltetéstől eltérő - engedély nélküli - használatáért.
- c./ Létesítményi tűzoltóság létszámával, képzésével kapcsolatos rendelkezések megszegéséért.
- d./ Ha tűzoltó készülék gyártását, javítását, ellenőrzését a jogszabályban, a kötelezően előírt szabványban, illetőleg a tűzvédelmi engedélyben foglaltaktól eltérően végzik.
- e./ Ha külön jogszabályban foglaltaknak megfelelően nem kérték meg a tűzvédelmi hatóság engedélyét, illetőleg egyetértését.
- f./ Ha a tűzvédelmi szabályok, előírások érvényesítésére vonatkozóan a tervező, illetve a kivitelező valótlan nyilatkozatot adott.
- g./ Ha a munkavállalók tűzvédelmi oktatásáról a munkáltató a törvényben előírt határidőre nem gondoskodott.
- h./ Ha a tűzvédelmi szakvizsgához kötött tevékenységet szakvizsga nélkül végzik.
- i./ Ha a fokozottan tűz-és robbanásveszélyes („A”), a tűz – és robbanásveszélyes („B”), valamint a tűzveszélyes („C”) tűzveszélyességi osztályba tar-

tozó létesítmény üzemeltetője nem gondoskodik megfelelő szervezettel, illetve tűzvédelmi szakképesítéssel rendelkező személlyel vagy szolgáltatás igénybevételével a létesítmény tűzvédelméről.

**j./** Ha a kötelezett a Tűzvédelmi Szabályzatot nem készíti el, nem gondoskodik annak megismertetéséről, betartásáról.

**k./** Jogszámban, kötelezően alkalmazandó szabványban előírt időszakos tűzvédelmi felülvizsgálatok elmulasztásáért.

## 2.§.

- 1./ A tűzvédelmi bírság kiszabására - az 1.§. d./ pontjában foglaltak kivételével - az illetékes hivatásos önkormányzati tűzoltóság javaslatára a települési önkormányzat jegyzője (közjegyző), a fővárosban a főjegyző jogosult.
- 2./ Az 1.§. d./ pontjában foglalt esetekben a BM Tűzoltóság Országos Parancsnoka jogosult a bírság kiszabására.
- 3./ Másodfokon a jegyző (közjegyző), illetve a főjegyző határozata esetén a megyei (fővárosi) közigazgatási hivatal vezetője, az országos parancsnok határozata esetén a belügyminiszter jár el.

## 3.§.

- 1./ A tűzvédelmi bírság összege - a (2) bekezdés b./ pontjában foglaltak kivételével - 3.000.000 Ft. - ig terjedhet.
- 2./ Az (1) bekezdésben meghatározott bírság az összegek kiszabásánál a következőket kell figyelembe venni:
  - a./ Az 1.§. a./ pontjában meghatározott szabályszegés esetén, ha azt jogszabályban, kötelezően alkalmazandó szabványban meghatározott tűzvédelmi létesítési szabály megszegésével valósították meg, akkor a létesítés költségének legalább 10 %-a.
  - b./ Az 1.§. a./ pontjában meghatározott szabályszegés esetén, ha azt jogszabályban rögzített a tűzvédelmi használati szabály megszegésével valósították meg, akkor tűz esetén legfeljebb 500.000 Ft., veszélyhelyzet előidézése esetén legfeljebb 100.000 Ft.



- c./** Az 1.§. b./ pontjában meghatározott szabályszegés esetén az eszköz, felszerelés, készülék, berendezés, oltóanyag értékének legalább 10 %-a.
- d./** Az 1.§. c./ pontjában meghatározott szabályszegés esetén a létesítményi tűzoltóság működtetésével kapcsolatos éves költség legalább 10 %-a.
- e./** Az 1.§. d./ és e./ pontjában meghatározott szabályszegés elkövetése esetén legalább 100.000 Ft.
- f./** Az 1.§. f./ pontjában meghatározott szabályszegés esetén a tervezői, illetve kivitelezői díj legalább 10 %-a.
- g./** Az 1.§. g./ pontjában meghatározott szabályszegés esetén az érintett munkavállalók havi átlagbérének legalább 10 %-a.

#### **4.§.**

- 1./** A tűzvédelmi bírság megfizetése nem mentesít a büntetőjogi, illetve polgári jogi felelősség, valamint a létesítési hiányosságot ellensúlyozó, megfelelő védelem kialakítására vonatkozó kötelezettség teljesítése alól.
- 2./** A tűzvédelmi bírságot kiszabó határozat jogerőre emelkedésétől számított hat hónap elteltével ismételten kiszabható tűzvédelmi bírság, amennyiben a bírság kiszabásának feltételei még fennállnak.

## 4.melléklet Iratminták

### 1./ Aláíró lap

Munkavállaló neve: .....

Születési idő: .....

### NYILATKOZAT

Alulírott nyilatkozom, hogy az 2009. május 30. - án hatályba léptetett tűzvédelmi szabályzat tartalmát megismertem, a benne foglaltakat illetve, az egyetemi kar területére vonatkozó tűzvédelemmel kapcsolatos munkavégzés szabályait tudomásul veszem és azokat a munkám során betartom.

Kelt ....., .....év .....hónap .....nap

.....  
munkavállaló aláírása

Szám: 2009/.....

## 2./ Engedély tűzveszéllyel járó munka elvégzésére

Az 2009 év ..... hó ..... napon engedélyt adok .....  
..... gazdálkodó szervezet.....  
nevű dolgozójának, hogy .....  
létesítmény ..... területén  
2009 év ..... hó ..... nap ..... óra ..... perctől, 2009 év ..... hó  
..... nap ..... óra ..... percig .....  
munkálatokat végezzen megelőző tűzrendészeti rendelkezések végrehajtása, ill. az  
alábbiakban felsorolt előírások maradéktalan megtartása mellett.

.....  
.....  
.....  
.....  
A munkálatok végzéséhez az alábbi tűzoltó felszerelést és eszközt biztosítottam:  
.....  
.....

.....  
engedélyt kiadó

Mint a tevékenység helye szerinti létesítmény vezetője a munkálatok végzéséhez  
az alábbi előírásokat teszem: .....  
.....  
.....

.....  
a létesítmény vezetője

Az engedélyben felsoroltakat tudomásul veszem, a munkálatokat az érvényben lé-  
vő tűzvédelmi jogszabályok, előírások, kötelezően alkalmazandó szabványok és a  
technológiai utasításban foglaltak szerint végzem.

.....  
a munkát végző aláírása

.....  
tűzv-i szakvizsga biz. száma

A munkavégző a tevékenységét befejezte, a helyszínt az előírások szerint átvizs-  
gáltam.

2009 év ..... hó ..... nap ..... óra ..... perc

.....  
engedélyt kiadó



#### 4./ A tűzvédelmet érintő felülvizsgálatok nyilvántartása

megnevezés		vizsgálatok elvégzésének időpontja					
szabványossági felülvizsgálat	A-B	tervezett					
		elvégzett					
	C	tervezett					
		elvégzett					
	D-E	tervezett					
		elvégzett					
villámvédelmi felülvizsgálat	A-B	tervezett					
		elvégzett					
	C	tervezett					
		elvégzett					
	D-E	tervezett					
		elvégzett					
tűzoltó nyomótömlők nyomáspróbája	tervezett						
	elvégzett						
gyengeáramú tűzjelző felülvizsgálata	tervezett						
	elvégzett						
biztonsági irányfény világítás felülvizsgálata	tervezett						
	elvégzett						



## 6./ Módosítások jegyzéke

PÉLDÁNY SORSZÁMA:..... TULAJDONOSA.....

**A SZABÁLYZAT HATÁLYBALÉPÉSE: 2009. május 30.**

ssz.	Módosítás leírása	Oldal	Változat dátuma	Aláírás
1.	Alapdokumentum		2009. május 30.	

## 7./ Nyilvántartás tűzvédelmi oktatásról

Tűzvédelmi oktatás időpontja: .....év ..... hónap .....nap

Tűzvédelmi oktatás jellege: újfelveteles, ismétlődő, pótoktatás,  
soron kívüli, rendkívüli <sup>1</sup>

Tűzvédelmi oktatás tárgya:

- tűzvédelmi szabályzatban foglaltak ismertetése
- dohányzás szabályai
- áramtalanítás fontossága, végrehajtása
- tüzesetén végre hajtandó feladatok
- tűzjelzése
- tűzoltó készülékek használata
- munkahelyek tűzvédelmi előírásai
- tűzvédelmi előírások megszegésének jogkövetkezményei

Tűzvédelmi oktatást tartotta, név: .....

munkakör: .....

aláírás: .....

Beszámoltatás eredménye: megfelelő, nem megfelelő <sup>1</sup>

Alulírott, a tűzvédelmi oktatáson elhangzottakat tudomásul veszem.

Azok betartását magamra nézve kötelezőnek tartom.

sorsz.	név	munkakör	aláírás	távolmaradás oka



## 8./ Megbízás alkalmoszerű tűzveszélyes tevékenység engedélyezésére

A 9/2008. ÖTM rendelettel hatályba léptetett Országos Tűzvédelmi Szabályzat 5. rész II. fejeletének 4. pontját figyelembevételével megbízom ..... név .....anya neve..... beosztású személyt a Pázmány Péter Katolikus Egyetem Információs Technológiai Kar Budapest, VIII. Práter u. 50/a alatti létesítményében, az alkalmoszerű tűzveszélyes tevékenység végzésének engedélyezésével.

Feladatát az érvényben lévő jogszabályokban, kötelezően alkalmazandó szabványokban, jelen tűzvédelmi szabályzatban előírtak szerint köteles ellátni.  
A megbízás visszavonásig érvényes.

Budapest, 2009 .....hónap.....nap

.....  
dékán

## 9./ Jegyzőkönyv tűzriadó gyakorlatról

**Készült:** a Pázmány Péter Katolikus Egyetem Információs Technológiai Kar Budapest, VIII. Práter u. 50/a. alatti létesítményében, 200... ..-án

**Jelen vannak:** .....  
.....

**Tárgy:** Pázmány Péter Katolikus Egyetem Információs Technológiai Kar Budapest, VIII. Práter u. 50/a sz. alatti létesítmény tűzriadó gyakorlatának megtartása

Feltételezés: .....  
.....

A gyakorlat végrehajtási ideje: 200.... ..-án ..... óra

### Értékelés:

	jó	megfelelő	nem megf.
végrehajtás szakszerűsége			
résztevők magatartása			
irányítók feladat megoldása			
tűzvédelmi eszközök használata			

Egyéb észrevételek: .....  
.....  
.....

Szükséges intézkedések: .....

A következő gyakorlat tervezett ideje 200. ....

kmf.

.....

.....

## TARTALOMJEGYZÉK

### **1. FEJEZET TŰZVÉDELMI SZERVEZET..... 3**

1./ A TŰZVÉDELMI SZERVEZET FELÉPÍTÉSE .....	3
2./ A DÉKÁN TŰZVÉDELMI FELADATAI .....	3
3./ AZ EGYETEM TŰZVÉDELMI VEZETŐJÉNEK TŰZVÉDELMI FELADATAI.....	5
4./ A TŰZVÉDELMI MEGBÍZOTT TŰZVÉDELMI FELADATAI .....	6
5./ AZ EGYETEMI KAR ALKALMAZOTTAINAK, DOLGOZÓINAK TŰZVÉDELMI FELADATAI.....	7

### **2. FEJEZET TŰZVÉDELMI OKTATÁS, FELVILÁGOSÍTÁS, SZAKVIZSGÁZTATÁS 9**

1./ A TŰZVÉDELMI OKTATÁS RENDJE.....	9
2./ TŰZVÉDELMI OKTATÁSBAN KELL RÉSZESÍTENI.....	9
3./ A TŰZVÉDELMI OKTATÁS FŐ TÉMAKÖREI.....	10
4./ A TŰZVÉDELMI OKTATÁST NYILVÁNTARTÓ NAPLÓ TARTALMI KÖVETELMÉNYEI .....	10
5./ TŰZRIADÓ GYAKORLAT .....	11
6./ TŰZVÉDELMI SZAKVIZSGA.....	11

### **3. FEJEZET ÉPÍTMÉNYEK, SZABADTEREK, TEVÉKENYSÉGEK TŰZVÉDELMI ELŐÍRÁSAI 12**

1./ ÁLTALÁNOS HASZNÁLATI SZABÁLYOK .....	12
2./ TŰZVESZÉLYES TEVÉKENYSÉG VÉGZÉSÉNEK RENDJE .....	13
3./ DOHÁNYZÁSRA VONATKOZÓ SZABÁLYOK .....	15
4./ RAKTÁROZÁSRA ÉS TÁROLÁSRA VONATKOZÓ TŰZVÉDELMI SZABÁLYOK.....	16
5./ KIEGÉSZÍTŐ FŰTÉSRE ÉS AZOK BERENDEZÉSEIRE VONATKOZÓ ELŐÍRÁSOK .....	16
6./ KÉMÉNY, FÜSTCSATORNA, FÜSTELVEZETÉS.....	17
7./ ELEKTROMOS BERENDEZÉSEKRE, ÉS HASZNÁLATUKRA VONATKOZÓ ELŐÍRÁSOK .....	17
8./ BIZTONSÁGI JELZÉSEK .....	19
9./ GÉPI BERENDEZÉSEK.....	20
10./ CSATORNAHÁLÓZAT .....	21
11./ JÁRMŰVEK ELHELYEZÉSE, TÁROLÁSA .....	21
12./ TŰZVÉDELMI IRATTARTÓ.....	22
13./ TŰZVÉDELMI FELSZERELÉSEK, ESZKÖZÖK .....	22
14./ A TŰZOLTÓ FELSZERELÉSEK, ESZKÖZÖK, BERENDEZÉSEK ÉS ELLENŐRZÉSÜK .....	22
15./ A GYENGEÁRAMÚ TŰZJELZŐ HÁLÓZAT .....	24
16./ HŐ- ÉS FÜSTELVEZETŐ.....	30
17./ MAGATARTÁSRA ÉS VESZÉLYRE FIGYELMEZTETŐ TÁBLÁK.....	30
18./ IDŐSZAKOS BIZTONSÁGTECHNIKAI FELÜLVIZSGÁLATOK, ELLENŐRZÉSEK .....	31
19./ IRODÁKRA, IRODA JELLEGŰ HELYSÉGEKRE VONATKOZÓ ELŐÍRÁSOK. ....	31
20./ ÖLTÖZŐKRE VONATKOZÓ TŰZVÉDELMI ELŐÍRÁSOK.....	32
21./ GÉPÉSZETI HELYSÉGEKRE VONATKOZÓ TŰZVÉDELMI ELŐÍRÁSOK .....	33
22./ ELŐADÓTERMEKRE ÉS MÁS KÖZÖSSÉGI HELYSÉGEKRE VONATKOZÓ ELŐÍRÁSOK.....	34
23./ SZÁMÍTÓGÉPTEREM, LABOR TŰZVÉDELMI ELŐÍRÁSAI .....	34
24./ A BÉRLEMÉNYEKRE VONATKOZÓ TŰZVÉDELMI ELŐÍRÁSOK.....	35
25./ SZEMÉTTÁROLÓ HELYSÉG TŰZVÉDELMI ELŐÍRÁSAI .....	36
26./ A BÜFÉ TŰZVÉDELMI ELŐÍRÁSAI. ....	37

27./	ELŐTÉR, LÉPCSŐHÁZ, FOLYOSÓ TŰZVÉDELMI ELŐÍRÁSAI .....	38
28./	ELEKTROMOS KAPCSOLÓTÉRRE VONATKOZÓ TŰZVÉDELMI ELŐÍRÁSOK .....	38
29./	KÖNYVTÁRRÁ VONATKOZÓ TŰZVÉDELMI ELŐÍRÁSOK.....	39
30./	KÉZI RAKTÁRAKRA, SZERTÁRAKRA VONATKOZÓ ELŐÍRÁSOK:.....	39
31./	A MÉLYGARÁZS TŰZVÉDELMI SZABÁLYAI .....	40
32./	A GÉPJÁRMŰVEK TÜZEINEK MEGELŐZÉSÉRE VONATKOZÓ TŰZVÉDELMI ELŐÍRÁSOK .....	41
33./	TMK MŰHELY .....	42
34./	AZ EGYETEMI KARON TARTOTT RENDEZVÉNYEK ALKALMÁVAL BETARTANDÓ ELŐÍRÁSOK.....	43
35./	TŰZOLTÓ KÉSZÜLÉKEK KÉSZENLÉTBEN TARTÁSÁRA VONATKOZÓ ELŐÍRÁSOK .....	44
36./	TŰZOLTÓ KÉSZÜLÉKEK ELHELYEZÉSE.....	48
	<b>1.MELLÉKLET TŰZVESZÉLYESSÉGI OSZTÁLYBA SOROLÁS .....</b>	<b>50</b>
1./	TŰZVESZÉLYESSÉGI OSZTÁLYOK (KIVONAT) .....	50
2./	TŰZVESZÉLYESSÉGI OSZTÁLYBA SOROLÁS SZÁMÍTÁSA:.....	52
	<b>2.MELLÉKLET TŰZRIADÓ TERV .....</b>	<b>58</b>
1./	A TŰZOLTÁS IRÁNYÍTÁSÁT VÉGZŐK FELADATAI.....	58
2./	A TŰZOLTÁSBAN RÉSZT VEVŐ SZEMÉLYEK ÁLTALÁNOS KÖTELESSÉGEI .....	58
3./	A TŰZJELZÉS .....	59
4./	A TŰZOLTÁS ELŐKÉSZÍTÉSE.....	60
5./	A FELDERÍTÉS .....	60
6./	MENEKÜLÉS, ÉLETMENTÉS .....	60
7./	ELSŐSEGÉLY ELLÁTÁS .....	62
8./	ANYAGMENTÉS .....	63
9./	A TŰZOLTÁS.....	63
10./	AZ ÉGŐ, ZÁRT HELYISÉG, TERÜLET MEGKÖZELÍTÉSE .....	64
11./	A FESZÜLTSG ALATT LÉVŐ VILLAMOS HÁLÓZATOK, BERENDEZÉSEK TÜZEINEK OLTÁSA .	65
12./	A JÁRMŰVEKEN KELETKEZETT TŰZ OLTÁSA. ....	65
13./	UTÓMUNKÁLATOK.....	66
14./	EGYÜTTMŰKÖDÉS A HIVATÁSOS TŰZOLTÓSÁGGAL .....	66
15./	A LÉTESÍTMÉNY ADATAI:.....	66
	<b>3.MELLÉKLET TŰZVÉDELMI BÍRSÁG.....</b>	<b>79</b>
	<b>4.MELLÉKLET IRATMINTÁK .....</b>	<b>82</b>
1./	ALÁÍRÓ LAP.....	82
2./	ENGEDÉLY TŰZVESZÉLYEL JÁRÓ MUNKA ELVÉGZÉSÉRE .....	83
3./	GYENGEÁRAMÚ TŰZJELZŐ BERENDEZÉS NAPI ELLENŐRZÉSÉNEK NYILVÁNTARTÁSA.....	84
4./	A TŰZVÉDELMEET ÉRINTŐ FELÜLVIZSGÁLATOK NYILVÁNTARTÁSA .....	85
5./	A TŰZOLTÓ KÉSZÜLÉKEK VIZSGÁLATAINAK ELLENŐRZÉSEINEK NYILVÁNTARTÁSA. ....	86
6./	MÓDOSÍTÁSOK JEGYZÉKE.....	87
7./	NYILVÁNTARTÁS TŰZVÉDELMI OKTATÁSRÓL .....	88
8./	MEGBÍZÁS ALKALOMSZERŰ TŰZVESZÉLYES TEVÉKENYSÉG ENGEDÉLYEZÉSÉRE.....	89
9./	JEGYZŐKÖNYV TŰZRIADÓ GYAKORLATRÓL .....	90