

TŰZVÉDELMI SZABÁLYZAT

PÁZMÁNY PÉTER KATOLIKUS EGYETEM
HITTUDOMÁNYI KAR

BUDAPEST, V. VERES PÁLNÉ U. 24.



Megelőzés Bt.

2012.

Atűz elleni védekezésről, a műszaki mentésről és a tűzoltóságról szóló 1996. XXXI. törvény 19.§.(1) bekezdésében, valamint a végrehajtására kiadott módosított 30/1996 BM rendeletben foglaltak alapján figyelembe véve a 28/2011. (IX. 06.) BM rendelettel életbelépett Országos Tűzvédelmi Szabályzat előírásait kiadom az alábbi

D É K Á N I T Ű Z V É D E L M I S Z A B Á L Y Z A T O T .

A szabályzat hatálya kiterjed a Pázmány Péter Katolikus Egyetem Hittudományi Kar Budapest, V. Veres Pálné u. 24. alatti létesítményére.

Elrendelem az egyetemi kar valamennyi vezetőjének és munkavállalójának a jelen szabályzatban foglaltak maradéktalan betartását.

Előírásainak betartása az ott dolgozó és tartózkodó személyekre nézve egyaránt kötelező.

A tűzvédelmi jogszabályokban, szabványokban és jelen szabályzatban előírtak megszegése fegyelmi, illetve szabálysértési, valamint büntetőjogi eljárást vonhat maga után.

Súlyos tűzvédelmi szabálytalanság elkövetése esetén tűzvédelmi bírság kiszabására is van lehetőség.

Ezen szabályzat a kiadása napján lép életbe és visszavonásig érvényes.

A szabályzat kiadásával egy időben hatályát veszti az 2001.01.29. - én kiadott Tűzvédelmi Szabályzat.

A szabályzatot szükség szerint de legalább két évente felül kell vizsgálni, és a bekövetkezett jogszabályi, technológiai illetve szervezeti változásoknak megfelelő módosításokat el kell végezni.

Budapest, 2012. november 23.

.....
dékán

1. fejezet Tűzvédelmi szervezet

1./ A tűzvédelmi szervezet felépítése

- a./ Az egyetemi kar *a Fővárosi Katasztrófavédelmi Igazgatóság* Középpesti Katasztrófavédelmi *Kirendeltség* illetékességi területén fekszik. A létesítmény területén ellenőrizni, engedélyezési ügyekben szakhatóságként eljárni, tűzvizsgálatot lefolytatni, lezárni csak az említett tűzoltóság képviselője jogosult.
- b./ A 239/2011. (XI. 18.) Korm. rendelet figyelembevételével az egyetemi kar létesítményi tűzoltóság működtetésére nem kötelezett.
- c./ A tüzesetek megelőzése, az ebből adódható halálesetek, sérülések elkerülése és a keletkező károk mérséklése érdekében az egyetemi kar területén a tűzvédelmet érintő feladatokat, azok végrehajtását az alábbiak szerint rendelem el.

2./ A dékán tűzvédelmi feladatai

- a./ Az egyetem tűzvédelmi vezetőjének és a tűzvédelmi megbízott szakmai segítségével koordinálja a létesítmény tűzvédelmi munkáját.
- b./ Felelős azért, hogy az 1996. évi XXXI. törvény 19§ (3). - bekezdésben előírt kötelezettségének eleget téve, megfelelő tűzvédelmi képesítéssel rendelkező tűzvédelmi szakembert alkalmazzon, illetve szolgáltatás igénybevételével gondoskodik a tűzvédelme biztonságáról.
- c./ Kiadja a tűzvédelmi szabályzatot, illetve a mellékletét képező tűzriadó tervet. Technológiai valamint jogszabályi változás esetén módosítja, illetve kiegészíti azt az előterjesztett tervezet alapján.
- d./ A létesítmény területén tartott belső és hatósági tűzvédelmi ellenőrzéseken feltárt hiányosságok, szabálytalanságok megszüntetésére a szükséges intézkedést megteszi.
- e./ Gondoskodik, hogy a létesítmény területén történt minden tűzvédelmi helyzetre kiható olyan tevékenységet, amely a létesítmény, az építmény, a helyiség vagy a szabadterület tűzveszélyességi osztályba sorolásának megváltoztatását teszi szükségessé, vagy a raktározás, termelés kapacitásának 15%-kal történő növelését eredményezi, a tevékenység megkezdése előtt legalább tizenöt nappal a kezdeményező a tűzvédelmi hatóságnál be legyen jelentve.
- f./ Gondoskodik arról, hogy az egyetemen a tanulmányi követelményekbe építve, továbbá a szaktanfolyamokon, továbbképzéseken oktatásra kerüljenek az általános és az egyes szakanyagokhoz kapcsolódó tűzvédel-

mi ismeretek.

- g./ Biztosítja a feltételeket a dolgozók tűzvédelmi oktatásának megtartására.
- h./ A tűzvédelmi megbízotton keresztül figyelemmel kíséri a tűzvédelmi jogszabályokban, szabványokban és a jelen tűzvédelmi szabályzatban foglaltak érvényre jutását. A szabályok megsértőivel szemben munkáltatói felelősségre vonást kezdeményez.
- i./ Az alkalmoszerű tűzveszélyes tevékenység végzéséhez írásos engedélyt ad ki a jelen tűzvédelmi szabályzatban leírtak szerint, illetve írásban megbízza az erre feljogosított személyt.
- j./ Biztosítja a létesítmény tűzvédelmi berendezéseinek ellenőrzésére, javítására, és a biztonságtechnikai felülvizsgálatok elvégzésére a szükséges feltételeket, illetve gondoskodik arról, hogy az épületek bérleti szerződésében rögzítésre kerüljön az, kinek a feladata, felelőssége az épületek biztonságtechnikai felülvizsgálatainak elvégztetése, (villámvédelem, elektromosság, stb.) és a külső tűzcsapok karbantartása felülvizsgálata.
- k./ Felelősségre vonja a tűzvédelmi szabálytalanságokat elkövető személyeket.
- l./ Közvetlen tűz és robbanásveszély esetén intézkedik a veszélyes tevékenység leállítására.
- m./ A tűzvédelmi ismeretekkel nem rendelkező dolgozót, amennyibe azokat nem hajlandó elsajátítani a munkától eltiltja.
- n./ A létesítmény területén történt tüzeseteket haladéktalanul jelenti a területileg illetékes katasztrófavédelmi igazgatóságnak (tűzoltóságnak). A tűzoltóság nélkül eloltott, az emberi beavatkozás nélkül megszűnt tüzet is be kell jelenteni.
- o./ Biztosítja a tűzvédelmi szervezet, és a tűzvédelmi berendezések működtetéséhez szükséges finanszírozását.
- Ezen belül feladata:
- * a tűzvédelmi szervezet működtetéséhez a személyi kifizetésekre,
 - * oktatással képzéssel, gyakorlatokkal kapcsolatos költségekre,
 - * a létesítmény tűzvédelmi berendezéseinek ellenőrzésére, javítására,
 - * a biztonságtechnikai felülvizsgálatok elvégzésére,
 - * A felmerült hibák tűzvédelmi hiányosságok kijavítására a szükséges anyagi fedezet biztosítása.
- p./ Köteles gondoskodni a szerződéskötések alkalmával a tűzvédelmi előírások szerződésben való érvényesítéséről, rögzítéséről.
- q./ Gondoskodik a tűz helyszínének változatlanul hagyásáról a tűzvizsgálat befejezéséig.

- r./ Tűz esetén a tűzriadó terv szerint jár el.
- s./ Távolléte, illetve akadályoztatása esetén köteles helyettesről gondoskodni.

3./ A tűzvédelmi vezető tűzvédelmi feladatai:

(Az egyetem a tűzvédelmi feladatainak maradéktalan ellátása érdekében, a tűzvédelmi megbízotti feladatokat, szerződéses jogviszony alapján külső vállalkozó látja el.)

- a./ Szakmai segítséget nyújt a vezetőknek tűzvédelmi munkájához, illetve önállóan végzi a reá háruló feladatokat. Szakmailag felelős az egyetem tűzvédelméért.
- b./ Jogsabályi vagy technológia valamint szervezeti változás esetén külön megbízás alapján elkészíti a tűzvédelmi szabályzat módosításának, kiegészítésének tervezetét és előterjeszti azt a dékán felé.
- c./ Negyedévente belső átfogó tűzvédelmi szemlét tart a kar területén, az ellenőrzés tapasztalatairól tájékoztatja a dékánt.
- d./ Részt vesz a tűzvédelmi hatósági ellenőrzéseken és egyéb eljárásokon, szakmailag védi az egyetem érdekeit.
- e./ Az egyetem tűzvédelmi vezetőjeként kapcsolatot tart a katasztrófavédelmi igazgatósággal, illetve a tűzvédelmi hatósággal.
- f./ Megszervezi a tűzvédelmi szakvizsgára kötelezett dolgozók szakvizsgáztatását.
- g./ Ellenőrzi a létesítmény tűzvédelmi iratait, dokumentációit, az önállóan végzett tűzvédelmi munkát ledokumentálja.
- h./ Rendszeres kapcsolatot tart a vezetőkkel, dolgozókkal, észrevételeivel, tanácsaival segíti munkájukat.
- i./ Kérésre speciális tűzvédelmi problémák esetén, alkalmoszerű tűzveszélyes munkavégzés vagy más tevékenység végzéséhez szaktanácsot nyújt.
- j./ Figyelemmel kíséri a tűzvédelmi berendezések ellenőrzésének, javításának szakmai színvonalát, és folyamatosságát. Nem megfelelő és pontatlan munkavégzés esetén tájékoztatja a dékánt és megteszi a szükséges lépéseket.
- k./ Figyelemmel kíséri a létesítményre vonatkozó biztonságtechnikai vizsgálatok érvényességét, lejárta előtt tájékoztatja a dékánt.
- l./ Segítséget nyújt az elrendelt tűzriadó gyakorlat megszervezésében, lebonyolításában.

Felelős:

- ☞ Az egyetemen végzett tűzvédelmi munka szakmai színvonaláért és az előzőekben leírt feladatainak végrehajtásáért.

Jogosult:

- ☞ A létesítmény minden helyiségébe, szobájába betekinteni, szemlét tartani, a technológiai folyamatok tűzvédelmét megismerni, szükséges intézkedéseket megtenni.
- ☞ Javaslatot tenni annak a dolgozónak a munkavégzéstől való eltiltására, aki a szükséges tűzvédelmi ismeretekkel nem rendelkezik és azt nem hajlandó elsajátítani.
- ☞ Tevékenység végzését leállítani, illetve javaslatot tenni annak leállítására, amennyiben, az közvetlen tűz vagy robbanásveszéllyel jár.
- ☞ Súlyos tűzvédelmi szabálysértés esetén fegyelmi felelősségre vonást kezdeményezni a dékán felé.

4./ A tűzvédelmi megbízott tűzvédelmi feladatai:

- a./ Az egyetem tűzvédelmi vezetőjének szakmai segítségével önállóan végzi a reá háruló feladatokat.
- b./ Havonta belső átfogó tűzvédelmi szemlét tart a létesítmény területén, az ellenőrzés tapasztalatairól tájékoztatja a dékánt.
- c./ Részt vesz a tűzvédelmi hatósági ellenőrzéseken és egyéb eljárásokon.
- d./ Megtartja a dolgozók tűzvédelmi oktatásait a jelen szabályzatban foglaltak alapján.
- e./ Rendszerezi, rendezi a létesítmény tűzvédelmi iratait, dokumentációit, az önállóan végzett tűzvédelmi munkát ledokumentálja.
- f./ Rendszeres kapcsolatot tart a vezetőkkel, dolgozókkal, észrevételeivel, tanácsaival segíti munkájukat.
- g./ Figyelemmel kíséri a tűzvédelmi berendezések ellenőrzésének, javításának szakmai színvonalát, és folyamatosságát. Nem megfelelő és pontatlan munkavégzés esetén tájékoztatja a dékánt és megteszi a szükséges lépéseket.
- h./ Figyelemmel kíséri a létesítményre vonatkozó biztonságtechnikai vizsgálatok érvényességét, lejártuk előtt tájékoztatja a dékánt.
- i./ Köteles évente egy alkalommal a tűzriadó gyakorlatot megszervezni.
- j./ Az elektromos áramforrásról működő menekülési útvonaljelzések működőképességének havi ellenőrzését köteles elvégezni és azt dokumen-

tálni.

k./ Feladata a tűzoltó készülékek negyedéves felülvizsgálatának elvégzése, tűzoltó készülék nyilvántartásának vezetése.

Felelős:

☞ Az előzőekben leírt feladatainak végrehajtásáért.

Jogosult:

☞ A létesítmény minden helyiségébe, szobájába betekinteni, szemlét tartani, a technológiai folyamatok tűzvédelmét megismerni, szükséges intézkedéseket megtenni.

☞ Javaslatot tenni annak a dolgozónak a munkavégzéstől való eltiltására, aki a szükséges tűzvédelmi ismeretekkel nem rendelkezik és azt nem hajlandó elsajátítani.

☞ Tevékenység végzését leállítani, illetve javaslatot tenni annak leállítására, amennyiben, az közvetlen tűz vagy robbanásveszéllyel jár.

☞ Súlyos tűzvédelmi szabálysértés esetén fegyelmi felelősségre vonást kezdeményezni a dékán felé.

5./ Az egyetemi kar dolgozóinak, alkalmazottjainak tűzvédelmi feladatai

a./ Minden dolgozó a saját munkaterületén gondoskodik a tűzvédelmi előírások és a tűzvédelmi szabályzatban foglaltak maradéktalan betartásáról.

b./ Kötelesek betartani a technológiai utasításokban valamint az általa használt berendezések kezelési utasításaiban előírtakat.

c./ Tűzvédelmi szabálytalanság észlelése esetén gondoskodik annak megszüntetéséről, a dékán tájékoztatásáról.

d./ Köteles részt venni az évenként ismétlődő tűzvédelmi oktatáson, és az ott elhangzottakat elsajátítani.

e./ Tűz esetén köteles a tűzriadó tervben foglaltak szerint eljárni.

f./ A szakvizsgára kötelezett dolgozók munkavégzés ideje alatt kötelesek a szakvizsga letételét igazoló okmányt maguknál tartani és annak érvényességét figyelemmel kísérni.

g./ Tűzvédelmi szempontból figyelemmel kíséri az általa használt berendezések, felszerelések állapotát. Hiba, sérülés esetén gondoskodik az elhárításáról.

h./ A munka, illetve a tevékenység befejezése után a zárást végző dolgozó köteles a munkaterület áramtalanításáról, az éghető anyagú hulladék, kifolyt, elcsepegett éghető folyadék eltávolításáról, felitatásáról, tűzveszélyt jelentő állapot megszüntetéséről gondoskodni.

i./ Minden dolgozó felelős:

- ☞ A munkaterületének tűzvédelmi helyzetéért, tisztaságáért a számára meghatározott feladatok végrehajtásáért.

Jogosult:

- ☞ A munkavégzést felfüggeszteni, abbahagyni, ha olyan körülményt tapasztal, amely tűz vagy robbanást okozhat vagy a számára előírt tűzvédelmi eszközök, felszerelések nincsenek biztosítva, illetve saját testi épségét veszélyezteti.

Köteles:

- ☞ a munkavégzést beszüntetni, ha az, közvetlen tűz vagy robbanásveszéllyel jár, illetve mások testi épségét veszélyezteti.

j./ Konkrét tűzvédelmi feladatokkal megbízott dolgozók elvégzik:

- ☞ Figyelemmel kísérik a készenlétben tartott tűzoltó készülékek, felszerelések, eszközök meglétét, állapotát.
- ☞ Gyengeáramú tűzjelző napi ellenőrzését.
- ☞ Bejelenti az elsődleges működési körzet szerinti katasztrófavédelmi igazgatóságnak gyengeáramú tűzjelző berendezés meghibásodását (lásd részletes szabályozás).
- ☞ Tűzgátló ajtók (gyártó által megadott)
- ☞ Biztonsági irányfény (gyártó által megadott)

2. fejezet Tűzvédelmi oktatás, felvilágosítás, szakvizsgáztatás

1./ A tűzvédelmi oktatás rendje

- a./ A szükséges tűzvédelmi ismeretek megszerzése, az ismeretek bővítése, szinten tartása érdekében az egyetemi kar dolgozóit az alábbiak szerint tűzvédelmi oktatásban kell részesíteni.
- b./ Az oktatás legalább két óra időtartamú legyen, szükség szerint felosztva elméleti és gyakorlati részre.
- c./ Az oktatás végén minden esetben meg kell győződni arról, hogy a jelenlévők az ismereteket megfelelő szinten elsajátították-e.
- d./ Aki a tűzvédelmi oktatáson nem vett részt, annak pótoktatást kell szervezni 30 napon belül.
- e./ Aki az oktatáson, pótoktatáson nem vett részt illetve a biztonságos munkavégzéshez szükséges tűzvédelmi ismeretekkel nem rendelkezik, az ismeretek megszerzéséig az adott munkakörben **nem foglalkoztatható!**

2./ Tűzvédelmi oktatásban kell részesíteni

- a./ Minden új dolgozót munkába állás előtt, különös tekintettel munkaterületének sajátosságaira.
- b./ Az áthelyezett dolgozót, aki munkakört vagy munkahelyet változtat.
- c./ Új berendezés, készülék, technológia esetén az abban érintett dolgozókat.
- d./ Az ideiglenes, alkalmi dolgozót, aki az egyetemi kar területén munkát végez.
- e./ A tűzjelző központ felügyeletét ellátó személy a tűzjelző központ kezelésére, az általa elvégzendő ellenőrzésekre, a tűzjelzésre és a tűz vagy meghibásodás esetén szükséges további intézkedésre kioktatásban részesül. Az oktatást a munkába állás előtt, majd rendszeresen, évente megismételt.
- f./ Az alkalmoszerű tűzveszélyes tevékenységet végző dolgozót, a tevékenység megkezdése előtt.
- g./ A felsoroltaktól függetlenül minden dolgozót évente legalább egy alkalommal ismétlődő oktatásban kell részesíteni.
- h./ Az egyetemi kar területén keletkezett tüzesettel összefüggő haláleset, sérülés után rendkívüli oktatást kell tartani az eseményt követő 30 napon belül.

3./ A tűzvédelmi oktatás fő témakörei

A tűzvédelmi oktatásnak minden esetben ki kell terjednie az alábbiakra:

- a./ A munkahely és a munkafolyamat tűzveszélyességére.
- b./ A munkafolyamatokra vonatkozó tűzvédelmi előírások
- c./ A jelen szabályzatban foglalt - vonatkozó - tűzvédelmi előírások ismertetésére.
- d./ A tűzriadó tervben meghatározott feladatokra, tűz esetén a követendő magatartásra, tűzjelzés lehetőségére, módjára.
- e./ A munkahelyen elhelyezett tűzoltó készülékek, eszközök és felszerelések használatára.
- f./ A tűzvédelmi előírások megszegésének jogkövetkezményeire.

4./ A tűzvédelmi oktatás nyilvántartása

- a./ A tűzvédelmi oktatást jegyzőkönyvbe/naplóba kell rögzíteni melynek tartalmaznia kell:
 - * az oktatás időpontját, helyét,
 - * az oktatás tárgyának tételes ismertetését,
 - * az oktatás jellegét (újfelvételes, pótoktatás, áthelyezett, ismétlődő, rendkívüli),
 - * az oktatást végző nevét, munkakörét, aláírását,
 - * az oktatásra kötelezettek teljes névsorát, munkakörét,
 - * az oktatáson jelenlévők aláírását,
 - * a hiányzóknál a távolmaradás okát,
 - * az esetleges beszámoltatás formáját, eredményét.

A tűzvédelmi oktatást elsősorban a tűzvédelmi megbízott tartja, de akadályoztatás, vagy különleges esetekben a dékán által megbízott személy, is elvégezheti, ha a szükséges ismeretekkel rendelkezik.

Évente legalább egy alkalommal tűzriadó gyakorlatot kell tartani.

5./ Tűzvédelmi szakvizsga

A 45/2011. (XII. 7.) BM rendelete meghatározott foglalkozási ágakban, munkakörökben csak érvényes tűzvédelmi szakvizsga bizonyítvánnyal rendelkező személy dolgozhat, melyről a munkáltató köteles gondoskodni.

A tűzvédelmi szakvizsgáláshoz kötött foglalkozási ágak*(kivonat)*

- * Hegesztők és az építőipari tevékenység során nyílt lánggal járó munkát végzők.
- * Az „A” és „B” tűzveszélyességi osztályba sorolt anyagoknak bármely időpontban 300 kg tömegmennyiséget meghaladó mennyiségű tárolását vagy 100 kg tömegmennyiséget meghaladó mennyiségű ipari vagy szolgáltatás körébe tartozó feldolgozását, technológiai felhasználását végzők.
- * Éghető gáz lefejtését, töltését, kiszolgálását, továbbá autógáz kiszolgálását végzők.
- * Tűzvédelmi szakvizsgával kell rendelkezni azoknak a vezetőknek, aki a fentiekben leírt tevékenységet végző dolgozó munkáját közvetlenül irányítják.

A munkáltató azt a munkavállalót, aki a tevékenységéhez szükséges tűzvédelmi ismeretekkel, illetőleg előírt tűzvédelmi szakvizsgával nem rendelkezik, az adott tevékenységgel nem foglalkoztathatja.

Tűvédelmi szakvizsgára kötelezett külső vállalkozóval kötött szerződés esetén a megbízónak vizsgálni kell a szakvizsga meglétét, érvényességét.

3. fejezet Építmények, tevékenységek tűzvédelmi előírásai

1./ Általános használati szabályok

- a./ Az egyetemi kar területén történő, a tűzvédelmi helyzetre is kiható átalakítást, építést, berendezés telepítését csak a tűzvédelmi hatóság által is jóváhagyott tervek alapján szabad végezni, végeztetni.
- b./ Az épületeket, helyiségeket csak a kiadott építési, használatbavételi engedélyben foglaltak szerint szabad használni.
- c./ Tevékenységet végezni csak olyan helyiségben helyen szabad, amely megfelel a tevékenység folytatására vonatkozó tűzvédelmi előírásoknak.
- d./ Az épületben, helyiségben csak a tervezett és menekülési számítással igazolt létszámú személy tartózkodhat. (lásd tűzveszélyességi osztályba sorolás). A rendezvény szervezője, az előadás megtartó felelős, hogy a helyiségekbe, épületbe ne tartózkodjanak a megengedetnél többen, és hogy azt az engedélyezett rendeltetésének megfelelően használják.
- e./ A munkaterületen csak az ott folytatott tevékenységhez szükséges anyagok, eszközök tarthatók olyan mennyiségben, amit a folyamatos munkavégzés szükségessé tesz.
- f./ Anyagot raktározni, tárolni csak az erre a célra kialakított raktárakban, tárolóterekben szabad.
- g./ A munkahelyek, közösségi épületek üzemelés alatt álló, személyek tartózkodására szolgáló helyiségeinek kiürítésre számításba vett ajtóit lezárni nem szabad.
- h./ A munka végzés ideje alatt azoknak a helyiségeknek az ajtóit, amelyekben emberek tartózkodnak, tilos lezárni. Ha ez mégis szükségessé válik, az ajtók külső nyithatóságát mindenkor biztosítani kell.
- i./ Amennyiben a tevékenység végzése során, alkalomszerűen „A” - „B” tűzveszélyességi osztályba sorolt anyagok felhasználása válik szükségessé, azt csak olyan jól szellőzött helyiségben vagy szabadterén szabad végezni, ahol egyidejűleg gyújtóforrás nincs.
- j./ A munkavégzés során keletkező éghető anyagot, hulladékot szükség szerint, de legalább a nap végén el kell távolítani az erre a célra kijelölt helyre (szeméttároló).
- k./ A tevékenység végzése során észlelt gázszivárgást, éghető folyadék cseppegését haladéktalanul meg kell szüntetni. A helyiséget át kell szellőztetni, a kifolyt anyagot fel kell itatni homokkal és azt a kijelölt helyre, kell szállítani. Ha a tevékenység, berendezés olyan, hogy az éghető fo-

lyadék csepegése üzemszerűen elkerülhetetlen, az anyagot nem éghető anyagú edénybe kell felfogni és szükség szerint, ki kell üríteni. A műszak végeztével az edényeket mindenféleképpen ki kell üríteni, függetlenül a benne lévő anyag mennyiségétől.

- l./ Olajos rongyot, egyéb éghető folyadékkal, zsírral szennyezett éghető anyagot csak nem éghető anyagú, jól záró fedővel ellátott edényben szabad tárolni. A tárolt edényeket a napi tevékenység befejezésekor ki kell üríteni.
- m./ A tevékenység befejezése után meg kell győződni arról, hogy nem maradt-e tűzveszélyt jelentő állapot. Az esetleges szabálytalanságokat meg kell szüntetni, a helységeket, elektromos készülékeket le kell áramtalanítani.

2./ Tűzveszélyes tevékenység végzésének rendje

- a./ Tűzveszélyes tevékenységet tilos olyan helyen végezni, ahol az tüzet vagy robbanást okozhat.
- b./ Állandó jellegű tűzveszélyes tevékenységet csak a tűzvédelmi követelményeknek megfelelő, erre a célra alkalmas helyen szabad végezni. (pl.: hegesztő, forrasztó műhely) Az említett helyeken kívül végzett, tűzveszéllyel járó munkát **alkalomszerű tűzveszélyes tevékenységnek nevezük.**
- c./ Alkalomszerű tűzveszélyes tevékenységet - az d./ pont kivételével - előzetesen írásban meghatározott feltételek alapján szabad végezni. A feltételek megállapítása a munkát elrendelő - a munkát végző személy felett munkáltatói felügyeletet gyakorló vezető, (dékán) vagy megbízottja - feladata. (minta: segédletek)
- d./ Amennyiben az alkalomszerű tűzveszélyes tevékenységet végző személy, azt saját tulajdonában lévő létesítményben, épületben, szabadterén folytatja, úgy a feltételek írásbeli meghatározása nem szükséges.
- e./ Külső szervezet vagy személy által végzett tűzveszélyes tevékenység feltételeit a tevékenység helyszíne szerinti vezetővel, esetünkben az egyetemi kar ügyvezetőjével vagy megbízottjával egyeztetni kell, aki ezt szükség szerint - a helyi sajátosságoknak megfelelő - tűzvédelmi előírásokkal köteles kiegészíteni, mely során aláírásával engedélyezi a munka elvégzését.
- f./ Alkalomszerű tűzveszélyes tevékenységre vonatkozó feltételeknek tartalmaznia kell a tevékenység időpontját, helyét, leírását, a munkavégző nevét és - tűzvédelmi szakvizsgához kötött munkakör esetén - a bizonyítvány számát, valamint a vonatkozó tűzvédelmi szabályokat és elő-

írásokat.

- g./ Jogszámban meghatározott tűzveszélyes tevékenységet csak érvényes tűzvédelmi szakvizsgával rendelkező, egyéb tűzveszélyes tevékenységet a tűzvédelmi szabályokra, előírásokra kioktatott személy végezhet.
- h./ Tűzveszélyes környezetben végzett tűzveszélyes tevékenységhez a munka megkezdésétől annak befejezéséig a munkát elrendelő - szükség esetén műszeres - felügyeletet köteles biztosítani. Az engedélyt kiadó tehát tűzveszélyes környezetben, vagy egyéb veszély esetén a munka időtartalmára tűzvédelmi szempontból kioktatott dolgozókból álló felügyeletet köteles biztosítani. Olyan esetekben, amikor azt a veszélyhelyzet indokolja az engedélyező folyamatos gázkoncentráció mérést köteles biztosítani.
- i./ A tűzveszélyes tevékenységhez a munkát elrendelő, az ott keletkező tűz oltására alkalmas tűzoltó felszerelést, készüléket köteles biztosítani.
- j./ Az engedélyben felsorolt tűzvédelmi szabályokat, az elvégzendő feladatokat ismertetni kell a tűzveszélyes munkát végző személlyel. Ki kell oktatni, illetve meg kell győződni arról, hogy a munkahelyen elhelyezett tűzoltó felszerelések kezelésével tisztában van-e.
- k./ Fel kell hívni a figyelmét arra, hogy a tűzveszélyes munkavégzés közelében milyen anyagokat tárolnak, milyen veszély helyzetek állhatnak elő.
- l./ Az engedély átvételekor a munkát végző a tűzvédelmi oktatást köteles aláírásával igazolni.
- m./ Az alkalmoszerű tűzveszélyes munkát végző személy köteles a tevékenység helyszínén az írásos engedélyt, valamint szakvizsga kötelezettség esetén a tűzvédelmi szakvizsga bizonyítványát magánál tartani, ellenőrzés esetén az ellenőrzésre jogosult személynek felmutatni, illetve átadni.
- n./ Tűzveszélyes tevékenység végzésére csak olyan kifogástalan, üzembiztos állapotban lévő berendezés, eszköz használható, amelyen az előírt kötelező biztonságtechnikai felülvizsgálatokat elvégezték.
- o./ A tűzveszélyes munkát végző személy csak azokat a tűzveszélyes munkafolyamatokat és csak azon a helyszínen végezheti el, amelyre az engedély szól.
- p./ A tűzveszélyes munka megkezdése előtt az előírások végrehajtását, majd a munka során azok betartását az engedélyezőnek ellenőrizni kell. Hiányosság esetén a munkát le kell állítani.
- q./ A tűzveszélyes tevékenység befejezése után a munkavégző a helyszínt

és annak környezetét köteles átvizsgálni, és minden olyan körülményt megszüntetni, ami tüzet okozhat. A tevékenységet végző köteles a munka befejezését az engedélyt kiadónak bejelenteni.

3./ Dohányzásra vonatkozó szabályok

- a./ Az egyetemi kar területén az „C” tűzveszélyességi osztályba sorolt helységekben, veszélyességi övezetekben tűzvédelmi szempontból tilos a dohányzás! (lásd.: tűzveszélyességi osztályba sorolás) A létesítmény területén csak a dohányzásra kijelölt helyen szabad dohányozni!
- b./ A dohányzási tilalmat a vonatkozó műszaki követelmények által meghatározott biztonsági jellel kell jelölni.
- c./ Gyufát, cigarettavéget csak a hamutartóba szabad eldobni. Égő dohányneműt, gyufát és egyéb gyújtóforrást tilos olyan helyre tenni, eldobni, ahol az, tüzet vagy robbanást okozhat!
- d./ Hamutartónak csak nem éghető anyagú edényt szabad használni. Hamutartót papírkosárba üríteni tilos!
- e./ A dohányzásra kijelölt helyre vonatkozó előírások:
 - ☞ táblával jelölni kell,
 - ☞ a kijelölt helyszint égő dohányneművel elhagyni nem szabad,
 - ☞ a gyufát, cigarettavéget csak a kihelyezett, vízzel telt edénybe szabad eldobni,
 - ☞ a dohányzásra kijelölt hely 6 méteres környezetébe éghető anyagot tárolni tilos.
 - ☞ Dohányozni az udvar és az emeleti folyosó kijelölt helyein szabad.

4./ Raktározásra és tárolásra vonatkozó tűzvédelmi szabályok

- a./ Az „A” és „B” tűzveszélyességi osztályba tartozó anyagokat az alábbi előírások betartása mellett szabad tárolni.
 - ☞ Más anyagokkal együtt tárolni tilos.
 - ☞ Csak gyári zárt csomagolásban szabad tárolni, a raktárakban ezeket felbontani tilos!
 - ☞ Pincében, tetőtérben kialakított helyiségekben tárolni tilos!

- ☞ Úgy kell elhelyezni az anyagokat, hogy azok a fűtőtest csövétől és a fűtőtesttől legalább 1 méter távolságra legyenek.
- b./ Olyan anyagokat, amelyek egymással érintkezve, keveredve hőt fejlesztenek, tüzet vagy robbanást okozhatnak, együtt tárolni tilos!
- c./ Raktárakban gázpalackot tárolni tilos!
- d./ A raktározott, tárolt anyagokat anyagfajtaként elkülönítve kell tárolni.
- e./ Az épületben, raktárakban a berendezéseket, anyagokat úgy kell elhelyezni, hogy a menekülést, a tűzoltóság működését ne zavarja, illetve ne akadályozza.
- f./ A raktárakban az ajtók vonalában a közlekedési utat szabadon kell hagyni.
- g./ Még átmenetileg sem szabad eltorlaszolni:
 - * a közlekedési, menekülési utakat, kijáratokat,
 - * vízszervezési helyeket,
 - * villamos kapcsolókat,
 - * közmű nyitó- záró szerelvényeket,
 - * tűzvédelmi eszközöket, berendezéseket.
- h./ Tetőtérben történő raktározás, tárolás esetén a raktározott anyagot úgy kell elhelyezni, hogy:
 - ☞ a kémény és a tetőszerkezet mindig megközelíthető legyen,
 - ☞ a tárolt éghető anyagok, és a tetőszerkezet éghető anyagú elemeitől illetve a kémény között legalább 1 méter távolság maradjon,
 - ☞ a tárolt éghető anyag szükség esetén eltávolítható legyen.
- i./ Tűzgátló előtérben, füstmentes lépcsőházban és előtérben mindennemű tárolás tilos.

5./ Kiegészítő fűtésre és azok berendezéseire vonatkozó előírások

- a./ Az épületek fűtésére a kiépített gáztüzelésű fűtőberendezés használható, a vonatkozó előírások szigorú betartása mellett. Kiegészítő és pótfűtést csak a dékán írásos engedélye alapján szabad használni.
- b./ Pótfűtés használata esetén a használati tűzvédelmi szabályokat az engedélyben rögzíteni kell.
- c./ Az egyetemi kar területén csak olyan fűtés, illetve füstelvezetés alkalmazható, amely rendeltetésszerű működése során tüzet vagy robbanást nem okozhat.

- d./ Fűtésre csak olyan berendezés használható, amely a szükséges engedélyekkel rendelkezik és a műszaki állapota kifogástalan.
- e./ A tüzelő, fűtőberendezés környezetében éghető anyagot tárolni tilos!
- f./ A fűtőberendezéshez a kezelési utasításban előírt felügyeletet (kezelési osztálynak megfelelően) mindenkor biztosítani kell.
- g./ A felügyeletet csak olyan személyre szabad bízni, aki a berendezés kezelésére ki lett oktattva, a szükséges képesítéssel rendelkezik és 18. életévét betöltötte.
- h./ A tüzelőberendezést begyűjtani csak a kezelési utasításban foglaltak szerint szabad, attól eltérni tilos!
- i./ Ha olyan tüzelőberendezést üzemeltetnek, amely nem rendelkezik égésbiztosítóval a munka befejeztével a készüléket, üzemen kívül kell helyezni, szilárd tüzelés esetén pedig a tüzet el kell oltani.
- j./ Az égés termék elvezetéséről úgy kell gondoskodni, hogy az gyújtási veszélyt ne okozhasson.

6./ Kémény, füstcsatorna, füstelvezetés

- a./ Azokat a kéményeket, kéménytoldókat és füstcsatornákat használni tilos, amelyek gyújtási veszélyt jelentenek a környezetre.
- b./ Kéményekre vonatkozó előírások.
 - ☞ A fűtőberendezések kéményeinek műszaki állapotát rendszeresen felül kell vizsgálni, a tisztítását el kell végezni.
 - ☞ Olyan kéményhez fűtőberendezés nem csatlakoztatható,
 - * amelynek falában B-F tűzvédelmi osztályba tartozó épületszerkezet van beépítve,
 - * tisztítását nem végezték el,
 - * a kémény huzata a berendezés teljesítményéhez nem megfelelő.
 - ☞ Gáztüzelésű fűtőberendezést csak olyan kéményhez szabad csatlakoztatni, amely arra megfelelő minősítéssel rendelkezik.
 - ☞ A kémény használaton kívüli bekötő és tisztító nyílását nem éghető (A1 tűzvédelmi osztályú) anyaggal le kell zárni.
 - ☞ A koromzsák és a tisztító ajtót állandóan zárt állapotban kell tartani.
- c./ Füstcsövekre vonatkozó előírások.

- ☞ Füstelvezetésre csak jól összeillesztett nem éghető anyagú csövet szabad használni, ami a füst legmagasabb hőmérsékletén is kellő szilárdságú.
- * A füstcső és a rögzítőbilincs környezetére gyújtási veszélyt nem jelenthet.
- ☞ A füstcsövet a kéménybe jól illesztetten (hézagmentesen) kell csatlakoztatni
- ☞ A füstcsövet legalább egy helyen valamint 1,5 méterenként a falhoz, tartószerkezetekhez fémbilincsel rögzíteni kell.

7./ Elektromos készülékek, berendezések, és használatuk

- a./ Az elektromos hálózaton módosítást, átalakítást végezni csak külön engedély alapján szabad, mely során be kell tartani a vonatkozó műszaki követelményeket.
- b./ Csak kifogástalan műszaki állapotú elektromos berendezések használhatók. Meghibásodás esetén a javításról haladéktalanul gondoskodni kell.
- c./ A hálózatot a megengedett üzemszerű terheléstől eltérő módon igénybe venni nem szabad.
- d./ A villamos berendezéseket úgy kell elhelyezni, rögzíteni, és használni, hogy környezetükre tűzveszélyt ne jelentsenek.
- e./ Az elektromos berendezéseket, hálózatot, készülékeket, gépeket csak szakképzett személy javíthat.
- f./ A villamos berendezést rendszeresen meg kell tisztítani a ráakodott szennyeződésektől, (por stb.) amely a működést károsan befolyásolja, vagy amelytől önmaga is meggyulladhat.
- g./ A hálózatba épített védelmi automatikákat, biztosítékokat kiiktatni, áthidalni tilos! Csak az előírt névértékű biztosíték használható.
- h./ A csoportosan elhelyezett kapcsolókat, biztosítékokat feliratozással kell ellátni, amiből kitűnik a rendeltetésük, illetve a ki- és bekapcsolt állásuk.
- i./ A villamos berendezés és az éghető anyag között olyan távolságot kell megtartani, hogy az az éghető anyagra gyújtási veszélyt ne jelentsen.
- j./ Tűzvédelmi célú berendezések működését biztosító kábelrendszerek jogszabály szerinti jelölését eltávolítani nem szabad.
- k./ Az elektromos készüléket, berendezést a tevékenység után ki kell kapcsolni, a napi munka befejezése után illetve használatok kívül helyezé-

sük esetén pedig a hálózatról le kell választani.

- 1./ Olyan elektromos vezeték, tokozatot, amelyet használaton kívül helyeztek, le kell szerelni.

8./ Villamos berendezésekre, időszakos tűzvédelmi felülvizsgálata.

A tűzvédelmi felülvizsgálat olyan ellenőrzési művelet, amely javítási, karbantartási műveletek nélkül, a hibák megállapítására és minősítésére irányul.

- a./ A villamos berendezés használatbavételét követően, a berendezés üzemeltetője, ha jogszabály másként nem rendelkezik
 - * az „A” és „B” tűzveszélyességi osztályba tartozó helyiségben, szabadterén legalább háromévenként,
 - * a „C”, „D” és „E” tűzveszélyességi osztályba tartozó helyiségben, szabadterén legalább hatévenként a villamos berendezés tűzvédelmi felülvizsgálatát elvégezteti, és a tapasztalt hiányosságokat a minősítő iratban meghatározott határnapig megszüntetteti, melynek tényét hitelt érdemlő módon igazolja.
- b./ A tűzvédelmi felülvizsgálat szempontjából a naptári napot kell figyelembe venni.
- c./ A telep- vagy működési engedélyhez illetve bejelentéshez kötött átalakítás, vagy rendeltetés váltás során a helyiségben, épületben elhelyezett villamos berendezéseken a berendezés üzemeltetője az e pont szerinti tűzvédelmi felülvizsgálatot elvégzi, ha
 - * az új rendeltetéshez a jogszabály – veszélyesebb tűzveszélyességi osztályba sorolás miatt – gyakoribb felülvizsgálatot határoz meg,
 - * az új rendeltetés a helyiség, épület tűzveszélyességi osztályát nem változtatja meg, de a korábbi „A” vagy „B” tűzveszélyességi osztályba tartozó helyiség esetében az utolsó felülvizsgálat óta 2 év eltelt, vagy
 - * az új rendeltetés a helyiség, épület tűzveszélyességi osztályát nem változtatja meg, de a korábbi „C”, „D” vagy „E” tűzveszélyességi osztályba tartozó helyiség esetében az utolsó felülvizsgálat óta 4 év eltelt.
- d./ A villamos berendezések felülvizsgálata, a berendezés minősítése a létesítéskor érvényben lévő vonatkozó műszaki követelmény, illetve a vizsgálat időpontjában érvényes vonatkozó műszaki követelmény, vagy azazal legalább egyenértékű biztonságot nyújtó előírás szerint történik.
- e./ A felülvizsgálat része a villamos berendezés környezetének értékelése és a hely zónabesorolásának tisztázása.
- f./ A felülvizsgálat kiterjed azokra a hordozható berendezésekre is, amelyeket az üzem nyilatkozata szerint a technológiából adódóan rendszere-

sen használnak.

- g./ A vizsgálatok vezetését és abban érdemi munka folytatását csak olyan személy végezhet, aki jogszabályban meghatározott erősáramú berendezések időszakos felülvizsgáló szakképesítéssel rendelkezik.

9./ Villámvédelem

A norma szerinti villámvédelmi berendezések tűzvédelmi követelményei

A villámvédelmi berendezés norma szerinti, ha tervezése, kivitelezése, felülvizsgálata, karbantartása megfelel a vonatkozó műszaki követelménynek, vagy azzal legalább egyenértékű biztonságot nyújt.

- a./ Új építménynél, valamint a meglévő építmény rendeltetésének megváltozása során a villámcsapások hatásaival szembeni védelmet norma szerinti villámvédelmi berendezéssel kell biztosítani.
- * A meglévő nem norma szerinti villámvédelmi berendezés bővítése az adott építmény meglévő rendeltetésével összefüggő átalakításával, bővítésével együtt történik.
 - * A meglévő nem norma szerinti villámvédelmi berendezés bővítésének meg kell felelnie a villámvédelmi berendezés létesítésekor, vagy utolsó felülvizsgálatakor érvényes műszaki követelménynek.
- b./ A villámvédelmi berendezésen el kell végezni
- * a létesítés során a később eltakarásra kerülő részek eltakarása előtt a részleges felülvizsgálatot,
 - * a létesítést követően az átadás előtt az első felülvizsgálatot,
 - * a jogszabályban előírt időszakonként az időszakos felülvizsgálatot,
 - * a vonatkozó műszaki követelményben foglalt különleges eseményt követően a rendkívüli felülvizsgálatot.
- c./ A villámvédelmi berendezést –ha jogszabály másként nem rendelkezik ,
- * LPS I és LPS II osztály esetén legalább háromévenként,
 - * egyéb esetben legalább hatévenként, tűzvédelmi szempontból felül kell vizsgáltatni, és a tapasztalt hiányosságokat a minősítő iratban meghatározott határig meg kell szüntetni, melyek tényét hitelt érdemlő módon igazolni kell.
- d./ Az e jogszabály szerint létesített villámvédelmi berendezés esetében a felülvizsgálatok vezetésére és abban érdemi munka folytatására csak olyan személy jogosult, aki a jogszabályban meghatározott „villámvédelem időszakos felülvizsgálója” szakképesítéssel rendelkezik, és a vonatkozó műszaki követelményen anyagából az MEE-vel és az OKF-fel egyeztetett, MMK-nál akkreditált villámvédelmi tanfolyami képzésben

részesült és eredményes vizsgát tett, vagy a vonatkozó műszaki követelményt tananyagi szinten oktató OKJ-s képzésben részesült. Részleges vagy rendkívüli felülvizsgálat végzésére jogosult az MMK névjegyzékében szereplő villamosmérnöki végzettségű, a villámvédelem területén „kiemelkedően gyakorlott” szakértő is.

e./ A felülvizsgálat elvégzését a felülvizsgálatról készített jegyzőkönyv és az ennek alapján elkészített minősítő irat tanúsítja.

f./ A minősítő irat tartalmazza

- * az ellenőrzés időpontjának kezdetét és végét,
- * a vizsgált építmény pontos, azonosításra alkalmas megnevezését, a vizsgálat tárgya pontos, egyértelmű határainak megvonásával,
- * a felülvizsgálat alapját képező szabványokat – évszám feltüntetésével – vagy előírásokat, az eltérési engedélyeket a keltezés és az iktatási szám feltüntetésével,
- * a építmény villámvédelmi kiviteli vagy átadási dokumentációjának azonosítóit és az LPS x, illetve LPMS x villámvédelmi szintet,
- * a vizsgálatkor elfogadott különféle bizonylatok, érintésvédelmi mérések, tűzvédelmi besorolás felsorolását,
- * a vizsgált berendezések „megfelelő”, „nem megfelelő”, „hibaelhárítás után megfelelő”, vagy „tervezői közreműködést igényel” minősítéseit, valamint valamennyi talált és azonnal ki nem javított hiba, hiányosság felsorolását – azok helyének azonosításra alkalmas meghatározásával – és kijavításának dátumszerű határnapját,
- * összefoglaló minősítő véleményt arról, hogy a villámvédelmi berendezés a rendeltetésszerű használatra biztonsági szempontból megfelel-e,
- * az ellenőrzést vezető személy(ek) nevét, aláírását, szakképzettségét igazoló vizsgabizonyítvány számát, ha a felülvizsgálatot gazdálkodó szervezet végzi, akkor cégszerű aláírást is,
- * a vizsgálatot végző gazdálkodó szervezet nevét és telephelyét, vagy magánszemély esetén annak lakcímét és
- * a vizsgált berendezés azonosításra alkalmas vázlatát.

Nem norma szerinti meglévő villámvédelmi berendezés időszakos felülvizsgálata

A nem norma szerinti meglévő villámvédelmi berendezés időszakos felülvizsgálatát a létesítéskor érvényben lévő vonatkozó műszaki követelménynek megfelelően kell végezni.

g./ A nem norma szerinti meglévő villámvédelmi berendezést, ha jogszabály másként nem rendelkezik tűzvédelmi szempontból

- * a „C”, „D” és „E” tűzveszélyességi osztályba tartozó építményben és szabadtéren legalább hatévenként,
 - * egyéb építményben, szabadtéren legalább 3 évenként,
- h./ a villámhárító berendezés, vagy a védett épület vagy építmény minden olyan bővítése, átalakítása, javítása vagy környezetének megváltozása után, ami a villámvédelem hatásosságát módosíthatja, és sérülés, erős korrózió, villámcsapás valamint minden olyan jelenség észlelése után, amely károsan befolyásolhatja a villámvédelem hatásosságát, felül kell vizsgálatni és a tapasztalt hiányosságokat a minősítő iratban meghatározott határig meg kell szüntetni, melynek tényét hitelt érdemlő módon igazolni kell.
- i./ A nem norma szerinti villámvédelmi berendezéseknél az ellenőrzés, felülvizsgálat vezetésére és abban érdemi munka folytatására csak olyan személy jogosult, aki a jogszabályban meghatározott „villámvédelem felülvizsgálója” szakképesítéssel rendelkezik.

10./ Gépi berendezések

- a./ Az „A” és „B” tűzveszélyességi osztályba sorolt veszélyességi övezetben csak robbanás biztos gépet, készüléket, eszközt szabad elhelyezni, illetőleg használni.
- b./ A „C” tűzveszélyességi osztályba tartozó szabadtéren, helyiségben, illetőleg építményben csak olyan gépet szabad elhelyezni, használni, amely környezetére gyújtási veszélyt nem jelent.
- c./ A talajszint alatti helyiségben, illetőleg térben, ahol a 0,8-nál nagyobb relatív sűrűségű tűz- vagy robbanásveszélyes gáz vagy gőz jelenlétével lehet számolni, csak olyan gép és berendezés, eszköz helyezhető el, amely a környezetére tűz-, illetőleg robbanásveszélyt nem jelent.
- d./ Az egyetemi kar területén csak az oda rendszeresített, ott üzembe helyezett berendezések használhatók. A gépek műszaki állapotát rendszeresen a kezelőjének ellenőrizni kell. Olyan gép, berendezés, amely a környezetére gyújtási veszélyt jelenthet, tovább üzemeltetni tilos!
- e./ Ha a gépek forgó, súrlódó alkatrészeinél, tengelyeinél az üzemi hőmérsékletet meghaladó felmelegedés lép fel, a berendezést üzemen kívül kell helyezni. A berendezést ismétlenül üzembe helyezni csak a hiba kijavítása után szabad.
- f./ Olyan berendezésnél, ahol a túlzott felmelegedés, hőfejlődés tüzet vagy robbanást okozhat, biztonsági berendezést kell beépíteni, amely meggátolja a hőmérséklet, illetve a nyomás további emelkedését. **Ezeket a biztonsági rendszereket, kiiktatni szigorúan tilos!**

11./ Hő- és füstelvezetés

- a./ A hő és füstelvezető rendszert és a füstmentesítés eszközeit félévente az üzemeltetőnek kell ellenőrizni és karbantartani.
- b./ Az üzemeltetés, a kezelés és a karbantartás, valamint az ellenőrzés vonatkozásában a kivitelező vagy a gyártó kezelési utasítását kell irányadónak tekinteni.
- c./ A rendszer működéséről és ellenőrzéséről, valamint karbantartásáról naplót kell vezetni. A naplóban minden, a rendszerre vonatkozó megjegyzést, eseményt az időpont megjelölésével fel kell tüntetni.
- d./ A füstelvezető, légpótló nyílások nyílászáróinak szabad mozgását folyamatosan biztosítani kell, és e nyílásokat eltorlaszolni tilos. Az erre figyelmeztető tartós, jól észlelhető és olvasható méretű feliratot a nyílászárón el kell helyezni.

12./ Csatornahálózat

- a./ Éghető gázt, gőzt vagy folyadékot, valamint az ilyen anyagot oldott állapotban tartalmazó szennyvizet, illetőleg vízzel vegyi reakcióba lépő és éghető gázt fejlesztő anyagot a közcsatornába vagy a szikkasztóba bevezetni nem szabad.
- b./ Abban a létesítményben, ahol a szenny- és csapadékvíz éghető folyadékot (gázt, gőzt) tartalmazhat, a csatornahálózatot berobbanás ellen - az üzemeltetés zavartalanságának biztosításával - vízzárral szakaszokra kell bontani.

13./ Beruházás, felújítás során követendő eljárás

- a./ A dékán által bonyolítással megbízott személy a tervezés megkezdése előtt köteles olyan részletezettséggel leírni az építmény rendeltetését, használatának sajátos körülményeit, hogy abból egyértelműen meghatározható legyen:
 - ☞ az építményben folyó tevékenység,
 - ☞ a létesítmény személyzete, az állandó vagy ideiglenesen tartózkodó személyek száma,
 - ☞ a tűzjelzés lehetősége,
 - ☞ a tárolt, felhasznált, folyamatos tevékenységhez szükséges éghető anyagok mennyisége, tűzvédelmi jellemzői.
- b./ A felsoroltakon túl a tervező rendelkezésére kell bocsátani minden olyan

adatot és információt, ami a tervezendő építmény tűzvédelmi értékelése során jelentőséggel bírhat.

c./ Tervezési munka

- ☞ A tervezőtől és a kivitelezőtől tűzvédelmi nyilatkozatot kell kérni arról, hogy a tervdokumentáció készítése, illetve a kivitelezés végrehajtása során a tervező és kivitelező a vonatkozó tűzvédelmi előírásokat maradéktalanul betartotta-e. Amennyiben eltért, annak mi volt az oka, és milyen engedélyek alapján tett.
- ☞ A tervezési munkákba tűzvédelmi szakértőt is be kell vonni az OTSZ alapján.
- ☞ A nyilatkozat beszerzéséért a dékán által a bonyolítással megbízott személy a felelős.

d./ A tervdokumentáció átvételekor meg kell győződni arról, hogy a tűzvédelmi szempontból megfelel-e az előírásoknak.

e./ Ennek érdekében ellenőrizni kell

- * a tervezői nyilatkozatot,
- * az építési engedélyeket,
- * az egyeztetések során készített jegyzőkönyveket, emlékeztetőket,
- * az alkalmazási engedélyeket,
- * szakértői véleményeket,
- * tűzvédelmi műszaki leírások meglétét, tűzvédelmi szakértő bevonását.
- * a jogszabályi, szabványi hivatkozások helyességét,
- * a műszaki megoldások szabályosságát.

f./ Kivitelezési munka

- ☞ A létesítéssel kapcsolatos engedélyezési és műszaki dokumentumokat a tűzvédelmi ügyek intézése céljából hozzáférhető módon kell elhelyezni, nyilvántartani és kezelni.
- ☞ Az építési munkálatok technológiai valamint a technológiához kapcsolódó tűzvédelmi előírások meghatározásáért, ismeretéért, megtartásáért mindenkor az adott vállalkozó és annak dolgozói a felelősek. A munkaterületre vonatkozó esetleges speciális tűzvédelmi intézkedések meghozatala, tűzoltó felszerelések biztosítása a vállalkozó feladata.

g./ Az egyetemi kar mint megbízó tűzvédelmi feladatai a következők:

- ☞ Szükséges mértékben ismertetni az épület adottságait, a munkahely környezetében lévő helyiségek rendeltetését és jellemzőit.

- ☞ Ismerteti a munkaterület megközelítésére, és elhagyására alkalmas útvonalakat, kiürítési útvonalakat.
 - ☞ Tájékoztatást ad a tűzjelzés, illetve a tűz oltásának lehetőségeiről és korlátairól.
 - ☞ Szükséges mértékig megismertetni az épület tűzvédelmi szabályzatát, és tűzriadó tervét, alkalomszerű tűzveszélyes tevékenység engedélyezési rendjét.
 - ☞ Megmutatja a közművek kezelőszerveinek helyét, működés módját és ismerteti a nyitás és zárás szabályait.
 - ☞ Az ideiglenes környezethez igazodva "alkalmi" tűzvédelmi szabályzatot kell készíteni, és a szükséges szabályozást biztosítani
- h./ A kivitelezési munkálatokat követően a beépített épületszerkezetek megfelelőségi tanúsítványait, és a kivitelezői nyilatkozatokat a megbízó részére át kell adni.
- i./ Az engedélyezési eljárásra nem kötelezett felújítás korszerűsítés során is az átalakítás, felújítás mértékében érvényt kell szerezni az érvényben lévő tűzvédelmi szabályoknak és műszaki követelményeknek, melyért a lebonyolító a felelős.

14./ Közösségi létesítmények, kiállítás, vásár

- a./ A művelődési, a sport-, az oktatási létesítményekben, helyiségekben esetenként nem az eredeti rendeltetésnek megfelelő rendezvényekre (vásár, bemutató, kiállítás), valamint az 500 főnél nagyobb befogadóképességű nem művelődési és sportlétesítményekben, helyiségben tartott alkalomszerű kulturális és sport rendezvényekre (színi, zenekari, cirkuszi előadás, táncos összejövetel, diszkó, koncert) a vonatkozó tűzvédelmi előírásokat, biztonsági intézkedéseket a rendezvény szervezője, rendezője köteles írásban meghatározni és a rendezvény időpontja előtt 15 nappal azt tájékoztatás céljából az illetékes katasztrófavédelmi igazgatóságnak megküldeni.
- b./ A rendezvény szervezője által készített tűzvédelmi előírások a következőket tartalmazzák:
- * a kiürítés számítást,
 - * a tűzterhelés számítást,
 - * a rendezvény helyszín léptékhelyes alaprajzait és helyszínrajzát, a kiürítési útvonalak, tűzoltási felvonulási utak és terület feltüntetésével,

- * a kiürítés lebonyolítását felügyelő biztonsági személyzet feladatait, e) a tűz esetén szükséges teendőket, és
 - * a tűz jelzésének és oltásának módját.
- c./ A rendezvény lebonyolításának tűzvédelmi előírásait tartalmazó iratokat és azok mellékleteit a rendezvényt követően legalább egy évig meg kell őrizni.
- d./ A létesítmények kiürítési útvonalait és kijáratait – a várható legnagyobb látogatási létszám figyelembevételével –, számítás alapján kell méretezni. A rendező szervnek a létesítményekre és szabadterre elrendezési tervet kell készíteni, és azt előzetesen, tájékoztatás céljából az illetékes hivatalos önkormányzati tűzoltó-parancsnokságnak meg kell küldeni.

15./ Járművek elhelyezése, tárolása

- a./ Az egyetemi kar területére parkírozás céljából csak olyan műszaki állapotú jármű hajthat be, amely rendeltetésszerű használat esetén a létesítményre tűzveszélyt nem okozhat.
- b./ Járművel úgy szabad leállni a parkolóban, hogy:
- * legalább az egyik ajtaja teljes szélességben nyitható legyen,
 - * ha a másik gépjármű mögé áll, akkor a kettő között legalább 0,8 méter távolság maradjon,
 - * udvarban az ajtó, ablak erkély, kiürítésre, menekülésre, menekítésre szolgáló lépcső függőleges vetületétől minden irányban legalább 2 méter távolságra szabad elhelyezni.
- c./ Gépjárműtároló helyiségben vagy tárolóhelyen éghető folyadékot, éghető gázt - a gépjárműbe épített üzemanyagtartály kivételével - tárolni nem szabad.
- d./ Üzemanyagot, éghető folyadékot, gázt lefejtani, illetőleg a gépjárművet üzemanyaggal feltölteni, tűzveszéllyel járó tevékenységet, továbbá a gázüzemanyag-ellátó berendezésen javítást végezni tilos.

16./ A gyengeáramú tűzjelző hálózat

- a./ A berendezés üzemeltetése
- * Az üzemen tartás során a tűzjelző berendezést állandóan üzemképes állapotban kell tartani, a jelzések folyamatos fogadását biztosítani kell.
 - * A vonatkozó műszaki követelményben meghatározott időszakonkénti ellenőrzést, felülvizsgálatot és karbantartást el kell végezni.

Meghibásodás és kikapcsolás

- b./ A vonatkozó műszaki követelmény vagy a tűzvédelmi hatóság által elő-

- írt beépített tűzjelző berendezés tervszerű, részleges vagy teljes üzemszünetét, a kikapcsolás előtt legalább 5 munkanappal illetve a 48 órán belül el nem hárítható meghibásodást telefonon és írásban jelezni kell az elsődleges működési körzet szerinti katasztrófavédelmi igazgatóságnak.
- c./ A téves riasztások elkerülése érdekében az érzékelők tűzjellemzőjére hasonlító hatás idejére az adott zóna, vagy zónák kiiktatása, akkor lehetséges, ha
- ☞ a kiiktatott zóna csak a téves riasztást okozó hatás helyiségében lévő automatikus érzékelők működését korlátozza,
 - ☞ a kiiktatott zóna a téves riasztást okozó hatás helyiségében lévő kézi jelzésadók működését nem korlátozza,
 - ☞ a berendezés műszaki kialakítását ismerő szakemberrel a zóna kiiktatás körülményei egyeztetve vannak, olyan módon, hogy az a létesítéssel, karbantartással, felülvizsgálattal összefüggő jogokat, kötelezettségeket ne sértsen, és
 - ☞ a zóna kiiktatásának és visszaállításának körülményei, annak felelősségi köre, az ellensúlyozó intézkedések a Tűzvédelmi Szabályzatban rögzítve vannak.
- d./ A felügyelet kiegészítésére szolgáló tűz- és hibaátjelző berendezés tervszerű (átalakítás, felújítás, bővítés miatt történő) részleges vagy teljes üzemszünetét abban az esetben kell jelezni a katasztrófavédelmi igazgatóságnak, ha az meghaladja a 8 óra időtartamot.
- e./ A bejelentésnek tartalmazza az üzemszünet kezdetét és végét, a védelemből kieső területek leírását (szükség esetén rajzát) és a kockázat ellensúlyozására teendő intézkedéseket, valamint az ennek végrehajtásáért felelős személyek nevét.
- f./ A felügyelet kiváltására szolgáló tűz- és hibaátjelző berendezés meghibásodásának, tervszerű leállításának idejére felügyeletet kell biztosítani.
- g./ A beépített tűzjelző berendezés jogszabályban, műszaki követelményben meghatározott dokumentációját a befogadó létesítményben meg kell őrizni, és a történt változásokat át kell vezetni. Meg kell őrizni továbbá
- ☞ kivitelezői nyilatkozatot, amely nem selejtezhető,
 - ☞ üzembe helyező mérnök nyilatkozatát a részekkel, amely nem selejtezhető,
 - ☞ az elfogadási jegyzőkönyvet, amely nem selejtezhető,

- ☞ a jogszabályban meghatározott esetekben a használatbavételi engedélyt, amely nem selejtezhető,
- ☞ megvalósulási dokumentációt, amelynél az aktuális példány nem selejtezhető,
- ☞ oktatást igazoló iratokat, amelyek a tárgyévet követő december 31. után selejtezhetőek,
- ☞ üzemeltetési naplót, amely a tárgyévet követő 5. év december 31. után selejtezhető,
- ☞ a meghibásodásról, kikapcsolásról szóló bejelentést, amely a tárgyévet követő december 31. után selejtezhető.
- ☞ A berendezés üzemeltetője biztosítja a jogszabályban, hatósági előírásban foglalt üzemeltetési feltételeket. A tűzjelző központ felügyeletét ellátó személy a tűz- vagy hibajelzéseket értékelve haladéktalanul jelzi a megfelelő szervezet, személy felé.
- ☞ A tűzjelző központ felügyeletét ellátó személy a tűzjelző központ kezelésére, az általa elvégzendő ellenőrzésekre, a tűzjelzésre és a tűz vagy meghibásodás esetén szükséges további intézkedésre kioktatásban részesül. Az oktatást a munkába állás előtt, majd rendszeresen, évente megismételt.

Ellenőrzés felülvizsgálat, karbantartás

- h./ Az üzemeltető által a beépített tűzjelző berendezés központja (távki-jelző, távkezelő egység) felügyeletével és kezelésével megbízott személy a berendezés működésének vizsgálata kapcsán naponta ellenőrzi, hogy
- ☞ ha a rendszer nincs nyugalmi helyzetben, akkor a kijelzett hibát az üzemeltetési naplóba bejegyezték-e, és, ha a hiba szakképzett beavatkozást igényel (nem a hálózat időleges kimaradásáról van szó), értesítették-e a karbantartót,
 - ☞ az előző nap bejegyzett hibára történt-e megfelelő intézkedés,
 - ☞ a tűzjelző központ valamennyi állapotjelzőjének működését, és
 - ☞ amennyiben az állandó felügyelet távfelügyeleten keresztül valósul meg, az előző pontban meghatározottak helyett elégséges meggyőződni, a központtal való kapcsolatról és rendszerállapotról.
- i./ Az ellenőrzés célja, hogy megállapítást nyerjen a belső hangjelző, a

központ fényjelző és információ-kijelzői megfelelően működik-e.

j./ Az ellenőrzés a gyártó által javasolt módon történik.

k./ Az üzemeltető által a beépített tűzjelző berendezés megfelelő működésének, a személyi, környezeti és műszaki feltételek ellenőrzésével megbízott személy havonta ellenőrzi

☞ az előző bekezdésekben leírtakat,

☞ az üzemeltetési naplót folyamatosan vezetik-e,

☞ a felügyeletet ellátók részt vettek-e megfelelő oktatáson,

☞ a nyomtatók működéséhez szükséges eszközök, anyagok (papír festék, festékszalag) rendelkezésre állnak-e.

l./ Az üzemeltető által a beépített tűzjelző berendezés megfelelő működésének, a személyi, környezeti és műszaki feltételek ellenőrzésével megbízott személy háromhavonta ellenőrzi

☞ az előző bekezdésekben leírtakat,

☞ hogy történtek-e az épület használatában, technológiájában, kialakításában olyan változások, amelyek befolyásolják a tűzjelző berendezés működését, különösen az automatikus érzékelők érzékelési képességét, a kézi jelzésadók hozzáférhetőségét, a hangjelzők hallhatóságát, és

☞ hogy a jelzések beazonosítására vonatkozó kimutatások, rajzok rendelkezésre állnak-e, a grafikus megjelenítő eszköz üzemképes-e.

m./ A felülvizsgálatok és karbantartások között, rendszeres és rendkívüli felülvizsgálatok vannak. A rendszeres felülvizsgálatok célja a tűzjelző rendszer megfelelő működőképességének normal körülmények között történő ellenőrzése. Rendkívüli felülvizsgálatot kell végrehajtani

☞ tüzeset után,

☞ téves riasztás esetén,

☞ a rendszer meghibásodása esetén,

☞ a rendszer változtatása esetén,

☞ hosszú üzemszünet után, vagy

☞ új karbantartóval kötött szerződés után.

n./ Féléves rendszeres felülvizsgálat és karbantartás során, az üzemeltető

legalább hathavonta biztosítja, hogy a felülvizsgálatra és karbantartásra vonatkozó képesítéssel rendelkező személy

- ☞ ellenőrizze a tűzjelző berendezés (távkezelő, távkijelző egység) üzemeltetésének személyi feltételeit, (oktatott felügyelet) meglétét,
 - ☞ ellenőrizze az üzemeltetési napló bejegyzéseit és tegye meg a szükséges beavatkozásokat a berendezés helyes működésének érdekében,
 - ☞ értékelje az üzembentartó által végzett ellenőrzés tapasztalatait, amennyiben szükséges tegyen javaslatot a berendezés helyes működésének helyreállítására,
 - ☞ működtessen minden zónában legalább egy érzékelőt vagy kézi jelzésadót, és ellenőrizze, hogy a tűzjelző központ helyesen észleli és jelzi ki az eseményeket, megszólaltatja-e a riasztásjelző eszközöket (hangfényjelzők), és működteti-e a vezérlési funkciókat, a sérülés életveszély, vagy károsodás (oltóanyag kiáramlása) elkerülésének érdekében megfelelő eljárásokat kell alkalmazni,
 - ☞ ellenőrizze le az elsődleges és másodlagos tápforrások működését,
 - ☞ ellenőrizze a tűzjelző központ (távkezelő, távkijelző egység) hibajelzési funkcióinak működését,
 - ☞ tűz- és hibaátjelző berendezés esetén ellenőrizze a kapcsolatot a fogadó állomások (összevont ügyelet, tűzoltóság, távfelügyeleti állomás) felé, és
 - ☞ végezzen el minden további ellenőrzést és vizsgálatot, amit a telepítő, forgalmazó vagy a gyártó előírt.
- o./ Éves rendszeres felülvizsgálat és karbantartás során, az üzemeltetőnek legalább évente kell biztosítania, hogy a felülvizsgálatra és karbantartásra vonatkozó képesítéssel rendelkező személy
- ☞ elvégezze az féléves felülvizsgálatban foglalt feladatokat,
 - ☞ ellenőrizze le az összes érzékelő helyes működését a gyártó ajánlásainak megfelelően, az automatikus érzékelők, és kézi jelzésadók mennyiségét figyelembe véve, az összes érzékelő ellenőrzése felbontható, és elosztható a féléves (megállapodás esetén) negyedéves felülvizsgálatokra és karbantartásokra, amennyiben ezek során az érzékelők 50–50%-át (25–25%-át) ellenőrzik,

- ☞ szemrevételezéssel ellenőrizze, hogy az összes vezeték szerelvény és berendezés biztonságosan van-e rögzítve, sértetlen és megfelelően védett-e,
 - ☞ szemrevételezés során, és az üzemeltető adatszolgáltatása figyelembevételével pontosítsa, hogy történt-e bármilyen a tűzjelző berendezés megfelelő működését (különösen az automatikus érzékelők, kézi jelzésadók, hangjelzők, fényjelzők elhelyezésének megfelelősségét) befolyásoló változás, az épület, vagy a helyiségek rendeltetésében, használatában, a technológiában, az épületszerkezetekben, épületgépészeti elemekben.
- p./ A rendkívüli felülvizsgálat és karbantartás során az üzemeltető biztosítja, hogy a felülvizsgálatra és karbantartásra vonatkozó képesítéssel rendelkező személy, a tüzeset után és téves riasztás esetén továbbá a berendezés meghibásodása esetén meghatározott vizsgálatokat elvégezze.
- q./ Tüzeset után
- ☞ – függetlenül attól, hogy azt a tűzjelző berendezés jelezte-e – szemrevételezéssel teljes körűen, meg kell vizsgálni a tűz helyszínén és annak környezetében, hogy történt-e a berendezés működését befolyásoló károsodás vagy meghibásodás,
 - ☞ meg kell vizsgálni, hogy a tűzjelző berendezés a tüzet észlelte-e, továbbá megfelelő formában és részletességgel megjelenítette-e,
 - ☞ meg kell vizsgálni, hogy a tűzjelző berendezés szükséges működtetéseket (vezérlés, hangjelzés, riasztás továbbítást) elvégezte-e, és
 - ☞ amennyiben az ellenőrzés során a berendezés károsodása, meghibásodása, vagy beavatkozást igénylő elváltozása tapasztalható a szükséges javítást, cserét – a jogszabályban foglalt feltételek megtartása mellett – el kell végezni.
- r./ Téves riasztás esetén
- ☞ meg kell vizsgálni, hogy milyen objektív és szubjektív körülmények vezettek a téves riasztáshoz,
 - ☞ amennyiben megállapítható a téves riasztást okozó körülmény, javaslatot kell tenni a felszámolására,
 - ☞ a téves riasztást okozó körülmény kialakulásának megakadályozása érdekében a szükséges átalakítást, javítást, cserét – a jogszabályban foglalt feltételek megtartása mellett – el kell végezni.

- s./ A berendezés meghibásodása esetén
- ☞ meg kell vizsgálni, hogy milyen körülmények, okok vezettek a meghibásodáshoz,
 - ☞ meg kell vizsgálni, hogy milyen következményekkel járt a meghibásodás a tűzjelző berendezés működésére vonatkozóan, és
 - ☞ a hiba elhárításához szükséges átalakítást, javítást, cserét – a jogszabályban foglalt feltételek megtartása mellett – el kell végezni.
- t./ A tűzjelző berendezés változása esetén a megváltozott részekre, és területre vonatkoztatva az éves rendszeres felülvizsgálatot kell elvégezni.
- u./ Hosszú üzemszünet után az éves rendszeres felülvizsgálatot kell elvégezni. Hosszú üzemszünet a 30 napnál hosszabb teljes körű leállás.
- v./ Új karbantartóval kötött szerződés után
- ☞ ellenőrizni kell a szükséges iratok meglétét, és
 - ☞ el kell végezni az éves rendszeres felülvizsgálatot.
- w./ Dokumentálás keretében az ellenőrzés, a felülvizsgálat során tapasztaltakat az üzemeltetési naplóba rögzíteni kell. A berendezés működésével, működőképességével kapcsolatban tett észrevételeket, javaslatokat az érintettek (a tűzjelző központ felügyeletét ellátó, az ellenőrzéssel megbízott, a felülvizsgálatot, karbantartást végző személy), amennyiben azok további intézkedést igényelnek, írásban jelezik az intézkedésre jogosult felé.
- x./ A napi ellenőrzés elektronikusan is lehet rögzíteni, ha az alkalmas a felelősség nyomon követésére.
- y./ Az üzemeltető kijelöl egy tűzjelző berendezés megfelelő működésének, a személyi, környezeti és műszaki feltételek ellenőrzésével megbízott személyt (továbbiakban: felelős személy), és biztosítja az előírt ellenőrzések megtartását, továbbá az ellenőrzések során feltárt hiányosságokat megszünteti.
- z./ Az üzemeltető biztosítja a rendszeres és rendkívüli felülvizsgálat és karbantartás megtartását, továbbá a feltárt hiányosságokat megszünteti.
- aa./ A felelős személy a meghatározott időszakonként szükséges ellenőrzéseket végrehajtja és a tapasztaltak figyelembevételével a hiányosságokat az intézkedésre jogosult vezető felé igazolt módon írásban jelzi.
- bb./ A felülvizsgálatot, karbantartást végző személy a szolgáltatásra vonatkozó szerződésben foglaltak szerint a meghatározott időnként a felül-

vizsgálatot, karbantartást végrehajtja, a tapasztaltak figyelembevételével a hiányosságokat az intézkedésre jogosult vezető felé igazolt módon írásban jelzi, az üzemeltető megbízása esetén a javításokat, cseréket elvégzi.

cc./ A felülvizsgálat és karbantartás szolgáltatására vonatkozó szerződéstől való eltérés, az abban foglaltak figyelmen kívül hagyása, vagy megsértése esetén a tűzjelző berendezés nem tekinthető felülvizsgáltnak és karbantartottnak.

dd./ A beépített tűzjelző berendezés karbantartásának, szükség szerint javításának elvégzésre a jogszabályban, gyártó által kiadott utasításban foglaltak irányadók.

ee./ A tűzjelző berendezés felülvizsgálata során a felülvizsgálatot végző személy

- ☞ ellenőrzi a központ audio és vizuális kijelzőinek működését, hallhatóságát és láthatóságát,
- ☞ ellenőrzi a tűzjelző központ kezelő gombjainak működését,
- ☞ az elsődleges tápellátás leválasztását követően, ellenőrzi, hogy a tűzjelző központ megfelelően jelzi-e a hibát,
- ☞ az elsődleges tápellátás visszaállítását követően az akkumulátor(oka)t leválasztva ellenőrzi, hogy a központ megfelelően jelzi-e a hibát,
- ☞ a fenti bekezdések szerinti vizsgálat alatt ellenőrzi, a tűzjelző központ működőképességét
- ☞ hiba-állapotokat (zárlat, szakadás, földzárlat) szimulál a tűzjelző központ által felügyelt összes áramkörön, és ellenőrzi, hogy a központ megfelelően jelzi a hibákat, az egyes jelzőáramkörökön, a hang- fényjelzőket vezérlő kimeneteken, egyéb kimeneteken (távfelügyelet, oltó kimenet), és
- ☞ biztosítékok állapotának ellenőrzésére, a gyártó által előírt megfelelőség szerint (típus/érték).

ff./ Az energia ellátás ellenőrzése során az ellenőrzést végző személy

- ☞ szemrevételezéssel ellenőrzi, hogy az akkumulátorok nem duzzadtak-e, nincs-e elektrolit szivárgás, a csatlakozók nem lazultak-e meg, a csatlakozások biztosak-e, és nincs-e túlmelegedett cella, mely az akkumulátor meghibásodására utal,

- ☞ méréssel ellenőrzi a töltést, mely során
- * ellenőrzi, hogy az elmúlt 24 órában a központ csak a nyugalmi terhelésre dolgozott,
- * megméri a csatlakoztatott akkumulátor(ok) kapocsfeszültségét, ahol a mért értéknek 13,5–13,8V (sorba kötött két akkumulátor esetén 27–27,6V) között kell lennie,
- ☞ ellenőrzi a hálózati tápegységet, mely során az akkumulátor(ok) leválasztása után teljes riasztási terhelést kell szimulálni, majd ellenőrizni kell, hogy a tűzjelző központ megfelelően működik-e, és
- ☞ ellenőrzi az akkumulátor életkorát. 4 évesnél régebbi akkumulátor cseréjéről gondoskodni kell.

gg./ Automatikus érzékelők ellenőrzése során az ellenőrzést végző személy

- ☞ megvizsgálja, hogy mechanikailag nem sérült vagy szennyezett-e (nincsen lefestve, részlegesen vagy teljesen elzáródva, eltakarva), és
- ☞ a környezeti változásokat értékelve, megállapítja, hogy az érzékelő megfelelő működése biztosított-e, típusa megfelel-e a környezet tűzkockázatának, védelmi jellegének, és a lehetséges tűzjellemzőknek. Az érzékelő működőképességének ellenőrzése során annak vizsgálata történik, hogy az eszköz megfelelően csatlakozik a tűzjelző rendszerhez, és jelzőképes, az ellenőrzések során használt eszközök és anyagok illeszkedjenek az érzékelő gyártója által javasoltakhoz, és olyanok lehetnek, melyek sem az érzékelőt sem a környezetet nem károsítják.

hh./ Kézi jelzésadók működőképességének ellenőrzése során az ellenőrzést végző személy

- ☞ szemrevételezéssel ellenőrzi, hogy a kézi jeladó sérült-e, megfelelő pozícióba van-e szerelve, jól látható-e és könnyen megközelíthető-e,
- ☞ műanyag lapkájának benyomásával (visszaállítható típus), a törőüveg kivételével (üvegtörős típus) vagy az ellenőrzésre szolgáló teszt kulccsal működtetve a kézi jelzésadót ellenőrzi, hogy a tűzjelző központ képes fogadni a jelzését, és
- ☞ kültéri alkalmazásnál, robbanásveszélyes környezetben ellenőrzi, hogy a kábelbevezetésnél vagy a fedélnél a zárás nem sérült meg.

ii./ Bemeneti eszközök (monitor, hagyományos hurokillesztő) modulok működőképességének ellenőrzése során az ellenőrzést végző személy

- ☞ a modulra csatlakozó kontaktusokat, eszközöket egyedileg bejeleztetve ellenőrzi, hogy a központ képes-e észlelni a jelzést, és
 - ☞ amennyiben a modulra több kontaktus, eszköz is csatlakozik, ellenőrzi, hogy a hibák hatásának korlátozására vonatkozó követelmények teljesülnek-e.
- jj./ Vezérlések működőképességének ellenőrzése során a vizsgálatot végző személy
- ☞ megvizsgálja, hogy a tűzjelző központ konfigurációjában megadott bemeneti események hatására, a megfelelő helyen, időben és ideig aktiválódnak-e a kimeneti eszközök,
 - ☞ felügyelt kimenet esetén a kimenet működőképessége mellett ellenőrzi azt is, hogy a központ megfelelően tudja-e jelezni a kimenet vagy vezetékezésének meghibásodását (vezetékezés zárlat/szakadás, vagy a működtető tápfeszültség hiánya),
 - ☞ az ellenőrzések során nem aktiválható kimeneteket írásban egyeztetni az épület, létesítmény üzemeltetőjével, használójával, az adott funkciótól függően ezek a kimenetek az ellenőrzés idejére letilthatók vagy műterheléssel ellátva ellenőrizhetők, évente egy alkalommal azonban – valamilyen módon – mindenképpen ellenőrizni kell működőképességüket. Nem aktiválható kimenetek lehetnek az épület villamos hálózatról leválasztását, bizonyos kritikus beavatkozásokat (technológia leállítás, oltás), egyes területek hangjelzőit vagy a távfelügyeletre történő átjelzést vezérlő kimenetek.
- kk./ Hang- és fényjelző eszközök ellenőrzése során a vizsgálatot végző személy
- ☞ ellenőrzi, hogy a hang- és fényjelző eszközök mechanikailag nem sérültek és nem szennyezettek, a terv szerinti megfelelő pozícióban vannak, és az épület esetleges módosításai (új falak, határolók, polcok) nem csökkentették-e hatékonyságukat,
 - ☞ a hang- és fényjelzők gyakorlati próbája előtt a létesítményért felelős személlyel, az épület üzemeltetőjével, használójával, egyeztetni, hogy az ellenőrzések ne zavarják meg az ott tartózkodókat,
 - ☞ ellenőrzi, hogy az eszközöket vezérlő kimenet meghibásodását képes-e a központ jelezni (felügyelt kimenet esetén),
 - ☞ az ellenőrzések során vizsgálja, hogy mindegyik hangjelző működik, és azonos hangmintával szólal meg, és

- ☞ ellenőrzi, hogy mindegyik fényjelző működik, lencséik tiszták és nincsenek takarásban.
- ll./ Riasztás- és hibaátjelző eszközöket vagy csatolót működtető kimenetek ellenőrzése során az ellenőrzést végző személy
- ☞ az ellenőrzés megkezdése előtt értesíti a távfelügyeletet az ellenőrzések elkezdéséről és várható időtartamáról, valamint leállítja az ellenőrzések alatt az átjelzést,
 - ☞ a tűzjelző berendezés egyéb részegységei ellenőrzésének befejezésekor az átjelzést újra engedélyezi, melyről értesíteni kell a távfelügyeletet el-látót, ez után – a távfelügyelettel egyeztetve – ellenőrzi, hogy a rendszer tűzjelzését vagy hibajelzését a riasztás- és hibaátjelző eszköz vagy csatoló megfelelően továbbítja, és a jelzést a távfelügyelet venni tudja,
 - ☞ amennyiben a távfelügyeletre nem csak összevont riasztás- és hibaát-jelzés történik, akkor valamennyi átjelzést ellenőrizni kell,
 - ☞ az ellenőrzések megtörténte után a távfelügyelet az adott helyszínről beérkező minden jelzést éles jelzésnek tekint.
- mm./ Távkezelő, távkijelző egységek, nyomtatók ellenőrzése során az ellenőrzést végző személy
- ☞ ellenőrzi a távkezelő, és/vagy távkijelző kezelési funkciók mindegyike megfelelően végrehajtható, a kijelzők jól láthatók, és megfelelően olvashatók,
 - ☞ ellenőrzi, hogy a nyomtató minden karaktert megfelelően, olvashatóan nyomtat (nyomtató belső teszt üzemmódja), és
 - ☞ ellenőrzi, hogy a jelzések bekövetkezésekor a nyomtató megfelelően működik-e.
- nn./ A segéd tápegységek ellenőrzése megegyezik a tűzjelző központ tápegységének és akkumulátorainak vizsgálatával.

17./ **Installációk, dekorációk**

- a./ Az épületek menekülésre számításba vett közlekedőin, lépcsőházaiban éghető anyagú installációk, dekorációk, szőnyegek, falikárpitok, továbbá egyéb éghető anyagok – az építési termékek és biztonsági jelek kivételével – az elhelyezéssel érintett fal vagy a padló felületének legfeljebb 15%- áig helyezhetők el.
- b./ Füstmentes lépcsőházban – a biztonsági jelek kivételével – nem helyez-

hető el éghető anyag, installáció, dekoráció, szőnyeg, falikárpit.

- c./ A menekülésre számításba vett közlekedőkben, lépcsőházakban és a pinceszinti helyiségekben elhelyezett installációk, dekorációk, anyagok a hő- és füstelvezetés hatékonyságát nem ronthatják.
- d./ 50 fő feletti befogadóképességű, a zenés, táncos rendezvények működésének biztonságosabbá tételéről szóló kormányrendelet szerinti zenés, táncos rendezvények tartására szolgáló helyiségben égéskésleltetett, lángmentesített dekoranyagok vagy akkreditált laboratórium által igazolt, a vonatkozó műszaki követelmény szerinti 1-es osztálynak megfelelő függönyök alkalmazhatóak.
- e./ Épületek menekülési útvonalai nem szűkíthetők le.

18./ Irodákra, iroda jellegű helyiségekre vonatkozó előírások.

- a) Az irodák, iroda jellegű helyiségek „D” tűzveszélyességi osztályba tartoznak.
- b) Az irodákban a bútorokat úgy kell elhelyezni, hogy a helyiségben a szabad mozgás, közlekedés biztosítva legyen, és az ajtók teljes szélességükben nyithatóak legyenek.
- c) Az esetlegesen használt kávéfőzőt, elektromos főzőlapot használat előtt nem éghető szigetelő lapra kell helyezni. Bekapcsolt állapotban felügyelet nélkül hagyni szigorúan tilos!
- d) A meggyújtott gyufát, cigarettavéget olyan helyre kell dobni, ahol az, tüzet vagy robbanást nem okozhat.
- e) A helyiségben megfelelő számú hulladékgyűjtőt kell elhelyezni, azokat szükség szerint, de legalább naponta ki kell üríteni.
- f) Az elektromos készülékeket a munka befejezése után áramtalanítani kell.
- g) Az irodák és bútorok tisztítására csak a kereskedelem által erre a célra forgalomba hozott tűzveszélyes anyagot, folyadékot szabad használni.

19./ Gáztüzelésű kazánház

- a) A kazánház „D” mérsékelt tűzveszélyes tűzveszélyességi osztályba tartozik.

- b) A kazánházban a fűtés biztonságos üzemeltetéséhez szükséges anyagokon kívül más anyag, eszköz nem tárolható.
 - c) A kazán működése közben a kezelési utasításban foglaltaknak megfelelő felügyeletet kell biztosítani.
 - d) A kazán a kezelési utasításban foglaltaktól eltérően nem üzemeltethető.
 - e) A kazánház illetve a kazán biztonsági berendezéseit kiiktatni tilós!
 - f) A kazán meghibásodása esetén a berendezést azonnal le kell állítani. A hiba kijavításáig a kazán újra nem indítható.
 - g) Gázszivárgás esetén a gázelzárást követően a gyújtóforrások megszüntetésével egy időben a helyiség kiszellőztetéséről gondoskodni kell még abban az esetben is, ha a szivárgást a gázérzékelők még nem jelzik.
 - h) A javítást csak megfelelő szakirányú végzettséggel rendelkező szakember végezheti el.
 - i) A berendezést csak megfelelő képesítéssel rendelkező személy kezelheti, akit erre előzőleg kioktattak, és a kezelésével megbíztak.
- a./ A kazánházban 2 db 55 A, 233 B és C tűzoltási teljesítményű porralöltő tűzoltó készüléket kell elhelyezni.

20./ Gépészeti helyiségekre vonatkozó tűzvédelmi előírások

- a) A gépészeti helyiségek / szellőző - liftgépház / „D” tűzveszélyességi osztályba tartoznak.
- b) A helyiségekben csak az adott gépészethez szükséges berendezéseket szabad üzemeltetni.
- c) Anyagokat tárolni a gépészeti helyiségekben nem szabad.
- d) A berendezések kezelését csak a kezeléssel megbízott és arra kioktatott személy végezheti.
- e) A gépészeti berendezések kezelési utasításában foglaltakat maradéktalanul be kell tartani.
- f) A kezelési utasításban leírtak szerint a berendezések felügyeletéről gondoskodni kell.

- g) A gépészeti berendezések szabályzó, illetve biztonsági berendezéseit kiiktatni tilos!
- h) A meghibásodott berendezéseket használni nem szabad.
- i) A gépészeti berendezések esetlegesen sérült elektromos vezetékeik cseréjéről, hiányzó védőburkolatok pótlásáról gondoskodni kell. Az elektromos berendezések javítását csak szakképzett személy végezheti.
- j) A biztosítékokat „megpatkolni”, áthidalni szigorúan tilos! - csak a név-értéknek megfelelő biztosítékra cserélhető ki a kiolvadt biztosíték.
- k) A gépészeti berendezésből esetlegesen elfolyt olajat nem éghető anyaggal / pl.: homok / fel kell itatni és eltávolítani, az elszállításáig a kijelölt helyen kell tárolni.

21./ Előadótermekre, pince klubra, tantermekre és más közösségi helyiségekre vonatkozó előírások.

- a) A fenti helyiségek „D” mérsékelt tűzveszélyes tűzveszélyességi osztályba tartoznak.
- b) A helyiségeket csak a használatbavételi engedélyben foglaltak szerinti rendeltetésnek megfelelően szabad használni, és csak annyi személy tartózkodhat egyidejűleg amennyi a helyiségre engedélyezve lett.
- c) A székeket, asztalokat, berendezési tárgyakat úgy kell elhelyezni, hogy az ott tartózkodók menekülését, mentését ne akadályozza
- d) Az ajtókat, kijáratokat amennyiben ott személyek tartózkodnak lezárni tilos! Az ajtók teljes szélességű nyithatóságát mindenkor biztosítani kell.
- e) Az elektromos berendezést, eszközt felügyelet nélkül használni, üzemeltetni nem szabad.

22./ Helyiségek befogadóképességei

Az intézmény területén az 50 főnél nagyobb befogadóképességű helyiségek, helyiségcsoportok kiürítésének ellenőrzése.

Kiürítés számítás ellenőrzése

A kiürítés első szakaszának megengedett időtartama az OTSZ 479§ (3) bekezdése illetve 22. melléklet 1. táblázata alapján III. tűzállósági fokozat és

huzamos tartózkodásra szolgáló ill. „C”-„E” tűzveszélyességi osztályba tartozó helyiségek esetén: $t_{1\text{meg}} = 1,5 \text{ min}$

A kiürítés első szakaszának ellenőrzése

olvasó (ellenőrzött létszám 80 fő)

a, úthosszak alapján

Vízszintes haladási sebesség 30 m/min. (80fő/133m²)

$$t_{1a} = \sum s_i / v_i \leq t_{1\text{meg}}$$

$$t_{1a} = 12 / 30 = 0,4 \text{ min} \leq t_{1\text{meg}}, \text{ **megfelel**}$$

b, ajtók átbocsátó képessége alapján

$$t_{1b} = N_1 / kx_1 \leq t_{1\text{meg}}$$

$$t_{1b} = 80 / 41,7 \times 1,42 = 1,36 \text{ min} \leq t_{1\text{meg}}, \text{ **megfelel**}$$

(a dupla ajtószárnyak rögzítése a menekülést nem akadályozhatja.)

V. előadó (ellenőrzött létszám 57 fő)

a, úthosszak alapján

Vízszintes haladási sebesség 30 m/min. (57fő/79 m²)

$$t_{1a} = \sum s_i / v_i \leq t_{1\text{meg}}$$

$$t_{1a} = 8 / 30 = 0,27 \text{ min} \leq t_{1\text{meg}}, \text{ **megfelel**}$$

b, ajtók átbocsátó képessége alapján

$$t_{1b} = N_1 / kx_1 \leq t_{1\text{meg}}$$

$$t_{1b} = 57 / 41,7 \times 1,3 = 1,36 \text{ min} \leq t_{1\text{meg}},$$

IV előadó (ellenőrzött létszám 96 fő)

a, úthosszak alapján

Vízszintes haladási sebesség 30 m/min. (96fő/111 m²)

$$t_{1a} = \sum s_i / v_i \leq t_{1\text{meg}}$$

$$t_{1a} = 10 / 30 = 0,33 \text{ min} \leq t_{1\text{meg}}, \text{ **megfelel**}$$

b, ajtók átbocsátó képessége alapján (részleges ajtónyitással)

$$t_{1b} = N_1 / kx_1 \leq t_{1\text{meg}}$$

$$t_{1b} = 96 / 41,7 \times 3 = 0,77 \text{ min} \leq t_{1\text{meg}},$$

(a dupla ajtó befele nyíló ajtószárnyát nyitott állapotban rögzíteni kell.)

I előadó (ellenőrzött létszám 50 fő)

a, úthosszak alapján

Vízszintes haladási sebesség 30 m/min. (50fő/65 m²)

$$t_{1a} = \sum s_i / v_i \leq t_{1\text{meg}}$$

$$t_{1a} = 8 / 30 = 0,27 \text{ min} \leq t_{1\text{meg}}, \text{ **megfelel**}$$

b, ajtók átbocsátó képessége alapján (részleges ajtónyitással)

$$t_{1b} = N_1 / kx_1 \leq t_{1\text{meg}}$$

$$t_{1b} = 50 / 41,7 \times 1,8 = 0,67 \text{ min} \leq t_{1\text{meg}},$$

II előadó (ellenőrzött létszám 50 fő)

a, úthosszak alapján

Vízszintes haladási sebesség 30 m/min. (50fő/75 m²)

$$t_{1a} = \sum s_i / v_i \leq t_{1\text{meg}}$$

$$t_{1a} = 8 / 30 = 0,27 \text{ min} \leq t_{1\text{meg}}, \text{ **megfelel**}$$

b, ajtók átbocsátó képessége alapján (részleges ajtónyitással)

$$t_{1b} = N_1 / kx_1 \leq t_{1\text{meg}}$$

$$t_{1b} = 50 / 41,7 \times 1,8 = 0,67 \text{ min} \leq t_{1\text{meg}},$$

VIII előadó (ellenőrzött létszám 57 fő)

a, úthosszak alapján

Vízszintes haladási sebesség 30 m/min. (50fő/78 m²)

$$t_{1a} = \sum s_i / v_i \leq t_{1\text{meg}}$$

$$t_{1a} = 8 / 30 = 0,27 \text{ min} \leq t_{1\text{meg}}, \text{ **megfelel**}$$

b, ajtók átbocsátó képessége alapján (részleges ajtónyitással)

$$t_{1b} = N_1 / kx_1 \leq t_{1\text{meg}}$$

$$t_{1b} = 57 / 41,7 \times 1,32 = 1,04 \text{ min} \leq t_{1\text{meg}},$$

VII előadó (ellenőrzött létszám 120 fő)

a, úthosszak alapján

Vízszintes haladási sebesség 30 m/min. (120fő/191m²)

$$t_{1a} = \sum s_i / v_i \leq t_{1\text{meg}}$$

$$t_{1a} = 18 / 30 = 0,6 \text{ min} \leq t_{1\text{meg}}, \text{ **megfelel**}$$

b, ajtók átbocsátó képessége alapján (részleges ajtónyitással)

$$t_{1b} = N_1 / kx_1 \leq t_{1\text{meg}}$$

$$t_{1b} = 120 / 41,7 \times 2,6 = 1,1 \text{ min} \leq t_{1\text{meg}},$$

Azon helyiségeknek a befogadóképessége, mely helyiségek ajtói befelé, a menekülés irányával ellentétesen nyílnak, az 50 főt nem haladja meg.

23./ A konyha tűzvédelmi előírásai.

- a) A konyha „ D „ mérsékelten tűzveszélyes tűzveszélyességi osztályba tartozik.
- b) A berendezéseket, készülékeket úgy kell elhelyezni, hogy a közlekedési utak állandóan szabadon maradjanak.
- c) Elektromos kapcsolókat, biztosítékokat, gázvezető csapokat állandóan tisztán, hozzáférhető állapotban kell tartani. A kapcsolók, szerelvények rendeltetését állását meg kell jelölni.
- d) A berendezéseket, készülékeket csak az arra kioktatott, feljogosított személy kezelheti.
- e) A készülékeket a ráakódott zsírtól, szennyeződésektől rendszeresen, de legalább naponta meg kell tisztítani.
- f) A berendezéseket csak a használati utasításban meghatározottak szerint szabad használni.

- g) A konyha zárása előtt meg kell győződni arról, hogy nem maradt-e tűzveszélyt jelentő állapot, a készülékek csapjai, kapcsolói lezárt, ki-kapcsolt állapotban vannak-e.

24./ Ebédlő tűzvédelmi előírásai.

- a) Az ebédlő, D „ mérsékelt tűzveszélyes tűzveszélyességi osztályba tartozik.
- b) Az asztalokat, székeket úgy kell elhelyezni, hogy a közlekedési utak, kijáratok mindenkor szabadon maradjanak.
- c) Elektromos készülék, berendezés csak felügyelet mellett üzemeltethető, használat után le kell áramtalanítani.
- d) Amíg az ebédlőben személyek tartózkodnak, minden kijáratnak nyitva kell lennie.
- e) Az ott tartózkodó személyek távozása után meg kell győződni arról, hogy nem maradt-e tűzveszélyt jelentő állapot, ha igen azt haladéktalanul meg kell szüntetni.

25./ Előtér, lépcsőház, folyosó tűzvédelmi előírásai.

- a) A nevezett helyiségekben mindennemű éghető anyag tárolása tilos!
- b) A berendezési tárgyakat úgy kell elhelyezni a menekülési útvonalak mentén, hogy azok az út szélességét ne csökkentsék, a menekülést ne akadályozzák.
- c) Erő hatására könnyen kimozduló berendezési tárgyak elhelyezésénél ügyelni kell arra, hogy az elmozdult tárgy a menekülő emberek elé, ne kerülhessen. Ezen tárgyakat a padozathoz kell rögzíteni.
- d) A dohányzásra kijelölt helyen be kell tartani az általános tűzvédelmi előírásokban leírtakat.
- e) Az egyetemi kar kijárat ajtóit - amennyiben ott emberek tartózkodnak - lezárni tilos! Minden ajtó belső nyithatóságát biztosítani kell.

26./ Elektromos kapcsolóhelyiségre, szekrényekre vonatkozó tűzvédelmi előírások

- a) Az elektromos kapcsolótér „D” mérsékelt tűzveszélyes tűzveszélyességi osztályba tartozik.

- b) A kapcsolótérbe illetéktelen személy nem léphet be, a szekrényt nem nyithatja ki.
- c) A kapcsolótérben, szekrényben anyagot, árut tárolni tilos.
- d) A sérült elektromos tokozatok javításáról haladéktalanul gondoskodni kell.
- e) A kapcsolók, biztosítékok rendeltetésének és ki - be helyzetének esetlegesen hiányzó jelölését pótolni kell.
- f) A kapcsolószekrények ajtóit zárva kell tartani.

27./ Könyvtárra vonatkozó tűzvédelmi előírások

- a) A könyvtár „C” tűzveszélyes tűzveszélyességi osztályba tartozik.
- b) A könyvtárban a dohányzás, a nyílt láng használata szigorúan tilos!
- c) A könyveket az arra kialakított polcokon kell elhelyezni.
- d) A könyvtár bezárásakor az elektromos berendezéseket az elektromos hálózatról le kell választani, a könyvtár helyiséget le kell áramtalanítani.
- e) A könyvtár helyiséget a rendeltetésétől eltérően használni nem szabad.
- f) A könyvtár helyiségben a székek, asztalok, illetve a berendezési tárgyak elhelyezésekor ügyelni kell arra, hogy a közlekedési utak és a kijárat teljes szélességében biztosítva legyen.

28./ Raktárakra, szertárakra vonatkozó előírások:

- a) A raktárak, szertárak „C” tűzveszélyességi osztályba tartoznak.
- b) A raktárban, az oda beosztott dolgozókon kívül más személy, nem tartózkodhat
- c) **A dohányzás és a nyílt láng használata tilos!**
- d) Ezt a tilalmat a bejárat ajtón kívül és a helyiségen belül jól látható helyen jelölni kell.

- e) A szekrényeket, polcokat, egyéb más anyagokat úgy kell elhelyezni, hogy a közlekedési út biztosítva legyen, és az ajtó teljes szélességében nyitható legyen.
- f) A raktárakban hossz irányban, legalább 1 méter közlekedési utat kell biztosítani.
- g) A raktárban, tárolóban más termelő jellegű munka, javítás nem végezhető.
- h) A raktárakban „A” és „B” tűzveszélyességi osztályba tartozó anyagokat elkülönítve, zárható fémszekrényben kell tárolni. A tárolt mennyiség összes tömege, maximum 10 kg lehet, (pl. festék, hígító, spray, stb.). Nagyobb anyagmennyiség esetén külön tárolóhelyiséget kell kialakítani a vonatkozó szabványok szerint.
- i) Az árukat anyag nemenként csoportosítva kell tárolni.
- j) Olyan anyagokat, amelyek egymásra hatása hőfejlődéssel jár, ill. tüzet vagy robbanást okozhat, együtt tárolni szigorúan tilos!
- k) Elektromos berendezéstől, világítótesttől az éghető anyagot olyan távolságban kell elhelyezni, hogy az anyagra, gyújtásveszélyt ne jelentsen, ez a távolság minimum egy méter.
- l) A raktárban gázpalackokat tárolni szigorúan tilos!
- m) A raktárakban a keletkező éghető anyagú hulladékot szükség szerint, de legalább az egyetemi kar zárásakor ki kell vinni és azt a szemétyűjtő helyen tárolni
- n) Zárásakor a helyiséget le kell áramtalanítani és minden olyan körülményt meg kell szüntetni, ami tüzet okozhat

29./ Biztonsági jelek feliratok.

- a./ Az „A”–„C” tűzveszélyességi osztályba tartozó tárolókat a vonatkozó műszaki követelmény szerinti biztonsági jellel kell megjelölni.
- b./ Az épület létesítésekor telepített biztonsági jeleket megszüntetni nem szabad, de az esetleges belső átalakítás korszerűsítés mértékében, az érvényben lévő jogszabályok szerint kell a biztonsági jeleket telepíteni az alábbiak figyelembevételével.

A veszélyhelyzetben fontos eszközök közül kiemelten kell kezelni:

- * az elsősegély felszereléseket, orvosi szobát,

Menekülési útirányt jelző biztonsági jelekkel kell ellátni:

- * a füstmentes lépcsőházat és az e felé vezető utat,
- * a folyosók minden kereszteződését minden irányból,
- * minden irányváltoztatást,
- * bármilyen szintváltoztatást,
- * a kötelezően előírt vészkijáratokat,
- * a menekülésre használható ablakokat, valamint
- * a szabadba vezető utolsó kijáratot (a mentésben közreműködők számára kívülről is, mely külső jelölés az épületek főbejáratánál elhagyható).

A tűzvédelmi eszközök szempontjából kiemelten kell kezelni

- * a kézi és hordozható tűzoltó készülékeket,
- * a fali tűzcsapokat, tűzcsapszerelvény szekrényeket és azok környezetét, valamint
- * a kézi tűzjelzésadókat, a tűzjelző telefont.
- * a kézi indítású tűzoltó, tűzvédelmi eszközök kezelő szerkezeteit,

c./ A biztonsági jeleket karbantartani, a világító jelek működését, működőképességét a vonatkozó műszaki követelményben, ezek hiányában a gyártó által előírt rendszerességgel ellenőrizni, azt ellenőrzési naplóban dokumentálni, továbbá a biztonsági jeleket a körülmények változásaiból adódóan vagy elhasználódásuk miatt szükségszerűen cserélni, illetőleg a meglétükről meggyőződni.

d./ A vészvilágítás, irányfény világítás működőképességét naponta ellenőrizni kell. Az elektromos áramforrásról működő menekülési útvonaljelzések működőképességét rendszeresen, de legalább havonta próbával ellenőrizni kell, melyről ellenőrzési naplót kell vezetni. A meghibásodott elemeket (akkumulátor, fénycső) haladéktalanul cserélni kell

e./ Az épület átalakítása, felújítása, átépítése, egyes kijáratútvonalak bármely okból (felújítás, átrendezés) történő időleges vagy tartós használaton kívül kerülése esetén az ezen okból téves jelzést adó menekülési útvonal-jelzések működését letakarással, kikapcsolással, leválasztással, vagy bármely más hatásos műszaki megoldással szüneteltetni kell.

f./ Az áramtalanítási lehetőségek helyeit „ÁRAMTALANÍTÓ FŐKAPCSOLÓ” felirattal jelölni kell.

g./ Gázlezárási, szakaszolási lehetőségeket „GÁZELZÁRÓ” felirattal meg kell jelölni.

h./ A tűzjelző rendszer elsődleges tápforrását leválasztó eszközt jogosulatlan hozzáférést gátló módon kell elhelyezni és a rendeltetésre és a jogosulatlan lekapcsolás tilalmára utaló felirattal kell ellátni.

i./ Az épületben elhelyezett felvonók (liftek) esetén a, hagyományos (nem

biztonsági) felvonóknál pedig a „Tűz esetén a liftet használni TILOS!” biztonsági jelet kell valamennyi szinten elhelyezni. Közösségi épületekben e biztonsági jeleket angol és német nyelven is fel kell tüntetni.

- j./ A nyilvános távbeszélő készülékek mellett, továbbá a távbeszélő alközpontokban – ennek hiányában a létesítmények fővonalú távbeszélő készülékei mellett – a tűzoltóság hívószámát jól láthatóan fel kell tüntetni.

30./ Időszakos biztonságtechnikai felülvizsgálatok, ellenőrzések

- a./ A gázüzemű berendezéseket 5 évente kell felülvizsgálni a vonatkozó előírások szerint (GOMBSZ).
- b./ A kijáratok vészkijáratok használhatóságát, nyithatóságát naponta ellenőrizni kell.
- c./ Az egyes helyiségeket nyitó kulcsok meglétét évente ellenőrizni kell a kulcsokat a helyiséghez kapcsolt azonosítható módon felirattal kell el látni.

31./ Tűzcsapok, vízszerezési helyek és szerelvényeik

- a./ A fali tűzcsapszekrényekben az alábbi felszereléseket kell készenlétben tartani összeszerelt állapotban:
- * 1 db. „C” jelű nyomótömlő
 - * 1 db. „C” jelű sugárcső
- b./ A szerelvény szekrények szerelvényei (tartozékai) felülvizsgálata és annak dokumentálása feleljen meg a vonatkozó műszaki követelménynek, vagy azzal legalább egyenértékű biztonságot nyújtson.
- c./ A szerelvény szekrények szerelvényei (tartozékai) felülvizsgálata ideje alatt a tűzvédelmi szabályok feleljenek meg a vonatkozó műszaki követelménynek, vagy azzal legalább egyenértékű biztonságot nyújtson.
- d./ tűzoltó vízforrások (fali tűzcsap) felülvizsgálatát, karbantartását félévente kell elvégezni. A vizsgálat során feltárt hibákat meg kell szüntetni. A létesítmény területén elhelyezett tűzcsapok vízszállítását legalább évenként mérni kell.
- e./ A tűzcsapoknál készenlétben tartott szintetikus tömlőket és szerelvényeket 5 évenként nyomáspróbáztatni kell.

32./ Egyéb tűzvédelmi felszerelések

- a./ A tűzoltó-technikai eszközt, felszerelést, készüléket, és anyagot nemzeti szabvány, jogszabály előírásai szerint, azok hiányában félévenként kell ellenőrizni. Ha a tűzoltó-technikai eszköz, felszerelés, készülék előírt

időszakos ellenőrzését, javítását, karbantartását nem hajtották végre, akkor az nem tekinthető üzemképesnek.

33./ Tűzoltó készülékek

a./ Tűzoltó készülékek nyilvántartása

- ☞ A tűzvédelmi szabályzat készítésére kötelezett készenlétben tartó a tűzoltó készülékekről nyilvántartási naplót vezet.
- ☞ A nyilvántartási napló tartalmazza
 - * a készenlétben tartó nevét,
 - * az ellenőrző vizsgálatot végző nevét,
 - * a karbantartó személy vagy személyek nevét,
 - * a tűzoltó készülék készenléti helyét, típusát, gyári számát,
 - * a negyedéves vizsgálat elvégzésének dátumát hónap és nap szerint,
 - * a javítás szükségességére való utalást,
 - * a tűzoltó készülékkel kapcsolatos egyéb megjegyzéseket, és
 - * a vizsgálatot végző személy aláírását.
- ☞ A nyilvántartási napló formanyomtatványát az iratminta tartalmazza.
- ☞ A nyilvántartási naplót a tűzvédelmi szabályzathoz csatolva kell tárolni.

b./ Tűzoltó készülék vizsgálata

- ☞ A tűzoltó készülékeket a készenlétben tartónak vagy képviselőjének legalább negyedévente kell megvizsgálnia.
- ☞ A vizsgálat tūrésı ideje a szabvány szerint 2 hét.
- * Az ellenőrzés során vizsgálni kell hogy
 - a tűzoltó készülék a tervezett telepítési (készenléti) helyen van-e,
 - látható - e, és a készülékkel szemben állva a címke olvasható - e,
 - használatba vétele nem ütközik - e akadályba,
 - jelzőműszer esetén az nem hiányzik, helyes értéket mutat,
 - épek és szerelvényekkel el vannak látva.
- ☞ A tűzoltó készülékeken alapellenőrzést és javítást évente kell elvégezni. (Az **MSZ 1040** szabványsorozat szerint gyártott tűzoltó készülék félévenként kell ellenőriztetni.)

- ☞ 5, 10, 15, évente közép ill. teljes körű ellenőrzést és javítást kell elvégezteni.
- ☞ A kötelező ellenőrzés és javítási ciklusidő túrési ideje 2 hónap.
- ☞ A Ha a tűzoltó készülék, felszerelés előírt időszakos ellenőrzését és/vagy javítását nem hajtották végre, akkor az nem tekinthető üzemképesnek.
- ☞ A tűzoltó készülékek ellenőrzését és karbantartását csak OKF regisztrációs számmal rendelkező szervezet jogosult végezni.

c./ Tűzoltó készülékek elhelyezése

- ☞ A tűzoltó-technikai eszközt, készüléket, felszerelést jól láthatóan, könnyen hozzáférhetően a veszélyeztetett hely közelében kell elhelyezni és állandóan használható, üzemképes állapotban tartani.
- ☞ Közösségi építményben a – falitűzcsappal kombinált tűzoltókészüléket tartó falitűzcsap szekrény, vagy tűzoltókészülék tartó szekrény kivételével – tűzoltó készüléket legfeljebb 1,35 m – talpmagasság – akadálymentes elhelyezési magasságban kell rögzíteni.
- ☞ Tűzoltó-technikai eszközt, készüléket, felszerelést a rendeltetésétől eltérő célra használni tilos!
- ☞ A helyéről eltávolítani, csak a dékán engedélyével szabad, és a javítás ideje alatt is ideiglenesen cserekészülékről, eszközről, felszerelésről gondoskodni kell.
- ☞ A tűzoltó készülékeket, felszereléseket, a tűzjelző és oltóberendezéseket a hatályos jogszabályban, szabványokban foglalt biztonsági jellel kell utánvilágító vagy világító biztonsági jellel megjelölni.
- ☞ A biztonsági jeleket mindenesetben a tűzoltó berendezés fölé 2,0-2,5 m magasságban kell felszerelni, hogy a biztonsági jel akkor is látható legyen, ha az átmenetileg takarásban van.
- ☞ Tűzoltó készülékeket az alábbiak szerint kell elhelyezni a védett terület közelében.
- * 6 kg töltetsúlyú „ABC” vizsgálati tűz oltására alkalmas porral oltókészüléket:
 - pincében:
 - P.12. ruhatár

- gázfogadó
- P.2. raktár
- földszinten:
 - 023. jelű porta
 - 012. jelű előtér
 - 034 jelű közlekedő
 - 021 előtér
 - 039 előtér
- I.emelet
 - 1.02 jelű váró
 - 1.37 jelű előcsarnok
 - 1.54 előtér
- II.emelet
 - 215 jelű előcsarnok
 - 227 jelű előcsarnok
 - 202 jelű előtér
 - 232 jelű folyosó (Papnevelde)
- III.emelet
 - 301 jelű váró
 - 322 jelű előcsarnok
 - 340 jelű zsibongó
 - 303 olvasó terem (Papnevelde)
 - 321 folyosó (Papnevelde)
- tetőtér
 - 402 jelű előtér


- 413 jelű előtér
- 409 jelű zsibongó
- * 12 kg töltetsúlyú „ABC” vizsgálati tűz oltására alkalmas porral oltókészüléket:
 - 306 kazánház előtér
 - 306 kazánház előtér

d./ Tűzoltó készülékek készenlétben tartására vonatkozó előírások

- * Olvassa el figyelmesen a munkaterületén elhelyezett tűzoltó készülékek üzemeltetési útmutatóját.
- * Ismerje meg a használatának lehetőségét, helytelen használatból eredő veszélyeket.
- * A rendeltetésnek megfelelő használatot, nyomtatott feliratok, piktogramok tüntetik fel a tűzoltó készülékeken.
- * A tűzoltó sugarat közvetlenül személyre irányítani nem szabad. Égő személyt legalább 1 m távolságból kell oltani.
- * A készüléket csak szakképzett személy nyithatja fel és tarthatja karban
- * A tartály, nyomás alatt állhat, a tűzoltó készüléket külső erőhatásnak kitenni, vagy erőszakosan felnyitni nem szabad.
- * A tűzoltó készülékekhez kisgyermek ne férjenek hozzá.
- * Sérült vagy korrodált tartályt, vagy szerelvényt szakértő szerelővel kell nyomásmentesíteni.
- * A tartályon semmiféle változtatást, pl. hegesztést, vagy forrasztást végrehajtani nem szabad.
- * A tűzoltó készüléket tisztán kell tartani, agresszív tisztítószerrel használni nem szabad, a készülék csak nedves kendővel tisztítandó.
- * A tartály csak tűzoltókészülék-tartályként használható.
- * Közvetlen napsugárzásnak kitenni nem szabad.
- * A tűzoltó készüléket teljesen leürítve és nyomásmentesen, hivatalos ártalmatlanító hely által kell ártalmatlanítani
- * A tűzoltó készüléket a járműben mindig szilárdan kell rögzíteni. A tűzoltó készüléket különleges tartóval úgy kell felerősíteni, hogy az a várható rezgésektől, illetve mozgásoktól meg ne sérüljön, vagy a tartóból ki ne essen.

Tűzoltó készülékek használata

↓↓↓ **ROSSZ** ↓↓↓



↑↑↑ **ROSSZ** ↑↑↑

A tüzet
szélirányából
kell oltani!

A felületi tüzeket
„tőlünk
elhajtva” kell
oltani!

A csepegő vagy
folyó anyag tüzét
felülről lefelé
kell oltani!

Az oltáshoz
szükséges
készülékeket
egyidejűleg kell
bevetni! (Nem
egymás után!)

Ügyelni kell a
visszagyulladásra!

A használt
tűzoltó
készülékeket
nem szabad
visszaakasztani!
Gondoskodni
kell az
újrátöltésről!

↓↓↓ **JÓ** ↓↓↓



↑↑↑ **JÓ** ↑↑↑

34./ Tűzvédelmi irattartó

A létesítményre vonatkozó tűzvédelmi dokumentációkat az üzemeltetőnek az adott létesítmény területén kell tartania.

A tűzvédelemmel összefüggő iratokat, utasításokat, rendelkezéseket, stb. erre a célra rendszeresített tűzvédelmi irattartóban kell elhelyezni.

a./ Az irattartó a következőket tartalmazza:

- * Tűzvédelmi szabályzatot és annak mellékleteit
- * Villamos berendezések felülvizsgálatáról készült jegyzőkönyveket, valamint a feltárt hiányosságok megszüntetésére vonatkozó dokumentumokat.
- * Villámvédelmi berendezések felülvizsgálatáról készült jegyzőkönyveket, valamint a feltárt hiányosságok megszüntetésére vonatkozó dokumentumokat.
- * Tűzvédelmi megbízott, alkalomszerű tűzveszélyességi tevékenység engedélyezésére feljogosított személy kinevezését és egyéb megbízásokat.
- * Tűzvédelmi oktatással, szakvizsgáztatással kapcsolatos iratokat.
- * Tűzvédelmi ellenőrzéssel kapcsolatos jegyzőkönyveket.
- * Tűzvédelmi intézkedéseket tartalmazó határozatokat, körleveleket.
- * Tűzvédelemmel összefüggő egyéb leveleket, iratokat.
- * Az elektrosztatikus feltöltődés elleni védelem felülvizsgálatáról készült jegyzőkönyveket, valamint a feltárt hiányosságok megszüntetésére vonatkozó dokumentumokat.
- * Tűzoltó készülékek nyilvántartását.
- * Biztonsági irányfény világítás ellenőrzéséről készült dokumentáció
- * Gyengeáramú tűzjelző berendezés ellenőrzéseinek dokumentációi.
- * Füstelvezető berendezés ellenőrzésének működőképességének ellenőrzéséről készült dokumentáció.
- * Tűzgátló ajtók működésének ellenőrzése.

b./ A tűzvédelmi okmányokat az ellenőrzésre jogosult szervek képviselőinek rendelkezésére kell bocsátani.

1.melléklet Tűzveszélyességi osztályba sorolás

1./ Tűzveszélyességi osztályok (kivonat)

a./ „Fokozottan tűz és robbanásveszélyes” (jelzése: „A”) tűzveszélyességi osztályba tartozik:

- * az a veszélyes anyag és készítmény, amely a kémiai biztonságról szóló 2000. évi XXV. törvény és a végrehajtási rendelete szerint fokozottan tűzveszélyes, illetve tűzveszélyes veszélyességi osztályba sorolt,
- * azaz anyag, amelynek bármely halmazállapotban heves égése, robbanása, indító (iniciáló) gyújtásra, illetve más fizikai, kémiai hatásra bekövetkezhet,
- * az a folyadék, olvadék, amelynek zárttéri lobbanáspontja 21 °C alatt van, vagy üzemi hőmérséklete eléri, vagy meghaladja a nyílttéri lobbanáspontját, azaz $T_{ü} \geq T_{lpnyt}$ és $T_{ü} > 35\text{ °C}$,
- * az a gáz, gőz, köd, amelynek alsó éghetőségi határértéke a levegő térfogatához viszonyítva legfeljebb 10 %.
- * az a veszélyességi övezet, helyiség, szabadter, ahol az a./ pontban meghatározott tulajdonságú anyagot előállítják, feldolgozzák, használják, tárolják, vagy forgalomba hozzák és e tevékenység közben az anyagok robbanásveszélyes állapotban, fordulnak elő.

b./ „Tűz és robbanásveszélyes” (jelzése: „B”) tűzveszélyességi osztályba tartozik:

- * az a veszélyes anyag és készítmény, amely a kémiai biztonságról szóló 2000. évi XXV. törvény és a végrehajtási rendelete szerint kevésbé tűzveszélyes, veszélyességi osztályba sorolt,
- * az a pór, amely a levegővel robbanásveszélyes keveréket képez,
- * az a folyadék, olvadék, amelynek zárttéri lobbanáspontja legalább 21 °C , nyílttéri lobbanáspontja legfeljebb 55 °C , vagy üzemi hőmérséklete a nyílttéri lobbanáspontja alatt van, de nagyobb, mint a nyílttéri lobbanáspont 20 °C - kal csökkentett értéke, azaz $T_{ü} < T_{lpnyt}$, $T_{ü} > T_{lpnyt} - 20\text{ °C}$ és $T_{ü} > 35\text{ °C}$,
- * az a gáz, gőz, köd, amelynek alsó éghetőségi határértéke a levegő térfogatához viszonyítva 10 % - nál nagyobb.
- * az a veszélyességi övezet, helyiség, szabadter, ahol az b./ pontban meghatározott tulajdonságú anyagot előállítják, feldolgozzák, használják, tárolják vagy forgalomba hozzák, és e tevékenység közben ezek az anyagok robbanásveszélyes állapotban fordulnak elő,

- * a port vagy kisméretű anyagrészeket elszívó, leválasztó rendszer, por-kamra, ha benne az elszívott anyag a levegővel robbanásveszélyes keveréket képez.
- c./ „Tűzveszélyes” (jelzése: „C”) tűzveszélyességi osztályba tartozik:
- * az a veszélyes anyag, amelynek gyulladási hőmérséklete (gyújtóforrással vizsgálva) legfeljebb 300 °C,
 - * a legalább 50 °C nyílttéri lobbanáspontú gázolajok, tüzelőolajok és a világításra használatos petróleum,
 - * az a folyadék, olvadék, amelynek nyílttéri lobbanáspontja 55 °C felett van, de legfeljebb 150 °C, vagy üzemi hőmérséklete a nyílttéri lobbanáspontjánál legalább 20 °C - kal, de legfeljebb 50 °C - kal kisebb, azaz $T_{ü} < T_{lpn} - 20$ °C, $T_{ü} > T_{lpn} - 50$ °C és $T_{ü} > 35$ °C,
 - * az a gáz, amely önmaga nem ég, de az égést táplálja, a levegő kivételével.
 - * az a veszélyességi övezet, helyiség, szabadter, ahol az c./ pontban meghatározott tulajdonságú anyagot előállítják, feldolgozzák, használják, tárolják vagy forgalomba hozzák.
- d./ „Mérsékelt tűzveszélyes” (jelzése: „D”) tűzveszélyességi osztályba tartozik:
- * az a szilárd anyag, amelynek gyulladási hőmérséklete (gyújtóforrással vizsgálva) 300 °C - nál nagyobb,
 - * az a folyadék, olvadék, amelynek nyílttéri lobbanáspontja 150 °C - nál magasabb, vagy üzemi hőmérséklete a nyílttéri lobbanáspontja alatt több mint 50 °C - kal van, azaz $T_{ü} < T_{lpn} - 50$ °C és $T_{ü} > 35$ °C,
 - * az a vizes diszperziós rendszer, amelynek lobbanáspontja szabványos módszerrel nem állapítható meg és éghető anyagtartalma 25 % - nál nagyobb, víztartalma pedig 50 % - nál kisebb,
 - * az a veszélyességi övezet, helyiség, szabadter, ahol az a./ pontban meghatározott tulajdonságú anyagot előállítják, feldolgozzák, használják, tárolják vagy forgalomba hozzák, továbbá, ahol nyílt lánggal üzemelő tüzelőberendezést használnak,
 - * az a veszélyességi övezet, helyiség, szabadter, amelyben nem éghető anyagot 300 °C felett dolgoznak fel,
 - * közösségi épület,
 - * közösségi és lakóépület tűzszakasza,
 - * gépjárműtároló (építmény, tűzszakasz, szabadter)
- e./ „Nem tűzveszélyes” (jelzése: „E”) tűzveszélyességi osztályba tartozik:
- * a nem éghető anyag,

- * az a veszélyességi övezet, helyiség, szabadter ahol nem éghető anyagot 300 °C alatti hőmérsékleten előállítanak, feldolgoznak, használnak, tárolnak vagy forgalomba hoznak.

Azon különleges anyagok esetében – kivéve azokat a veszélyes anyagokat és készítményeket, amelyek a kémiai biztonságról szóló 2000. évi XXV. törvény és a végrehajtási rendelete hatálya alá tartoznak –, amelyek az OTSZ 560. §-ban meghatározottak szerint nem sorolhatók be, a tűzveszélyességi osztályba sorolást az OKF határozza meg.

Jogszabályban meghatározott esetben az övezet, helyiség vagy berendezés tűzveszélyességi osztályba sorolása az 1 pontban foglaltaktól eltérően is történhet.

A veszélyességi övezet, helyiség, szabadter – ha ott az anyagot, zárt rendszerben dolgozzák fel, tárolják, forgalmazzák vagy szállítják – az illetékes I. fokú tűzvédelmi hatóság engedélye esetén veszélytelenebb tűzveszélyességi osztályba sorolható.

A tűzveszélyességi osztályba sorolásnál az alapterületeket az „A” osztályból az „E” osztály felé haladva kell összesíteni, és azt a tűzveszélyességi osztályt kell választani, amelyiknél az összesített alapterületek meghaladják a 40%-ot.

A helyiség vagy a szabadter abba a tűzveszélyességi osztályba tartozik, amelyben a hozzá tartozó veszélyességi övezetek összesített alapterületei a helyiség vagy a szabadter alapterületének 40%-át meghaladják.

A tűzszakasz, szabadter abba a tűzveszélyességi osztályba tartozik, amelyben a hozzá tartozó helyiségek, szabadterek tűzveszélyességi osztályonkénti, összesített alapterületei a tűzszakasz alapterületének 40%-át meghaladják.

A több tűzszakaszból álló építmény, szabadter abba a tűzveszélyességi osztályba tartozik, amelyben a hozzá tartozó tűzszakaszok osztályonkénti összesített alapterületei az építmény, szabadter alapterületének a 40%-át meghaladják.

A létesítmény abba a tűzveszélyességi osztályba tartozik, amelyben a hozzá tartozó építmények, szabadterek osztályonkénti, összesített alapterületei a létesítmény alapterületének 40%-át meghaladják.

A tűzgátló előteret és a létesítmény szabadternek vagy építménynek nem minősülő tereit (csak közlekedésre használt út, járda, park) a tűzveszélyességi osztály meghatározásánál figyelmen kívül kell hagyni.

2./ Tűzveszélyességi osztályba sorolás számítása:

| Sz. | Megnevezés | Tűzveszélyességi osztály /alapterület (m ²) | | | | |
|------------------|-----------------|---|---|-------|-------|-------|
| | | A | B | C | D | E |
| PINCE | | | | | | |
| 1. | raktár | | | 45,75 | | |
| 2. | raktár | | | 69,74 | | |
| 3. | raktár | | | 52,16 | | |
| 4. | lépcső | | | | | 8,27 |
| 5. | raktár | | | 6,6 | | |
| 6. | előtér | | | | | 12,42 |
| 7. | WC-k | | | | | 3,9 |
| 8. | közlekedők | | | | | 20,85 |
| 9. | liftgépház | | | | 18,12 | |
| 10. | átemelő | | | | | 3,7 |
| 11. | WC-k | | | | | 10,67 |
| 12. | közlekedő | | | | | 10,68 |
| 13. | pinceklub | | | | 79,22 | |
| 14. | ruhatár | | | 23,25 | | |
| 15. | közlekedő | | | | | 6,01 |
| 16. | liftgépház | | | | 16,64 | |
| 17. | raktár | | | 2,79 | | |
| 18. | közlekedő | | | | | 10,48 |
| 19. | takarító helys. | | | | 41,18 | |
| 20. | közlekedő | | | | | 10,00 |
| 21. | raktár | | | 28,27 | | |
| 22. | raktár | | | 55,45 | | |
| 23. | elekt. kap. | | | | 5,78 | |
| 24. | közlekedő | | | | | 12,38 |
| 25. | előtér | | | | 10,85 | |
| 26. | közlekedő | | | | | 12,89 |
| FÖLDSZINT | | | | | | |
| 27. | kapualj | | | | | 42,5 |
| 28. | lépcső | | | | | 6,46 |

| Sz. | Megnevezés | Tűzveszélyességi osztály /alapterület (m ²) | | | | |
|-----|---------------|---|---|-------|-------|-------|
| | | A | B | C | D | E |
| 29. | pincelépcső | | | | | 6,46 |
| 30. | hulladéktár. | | | 6,3 | | |
| 31. | konyha | | | | 13,9 | |
| 32. | előszoba | | | | 12,2 | |
| 33. | fürdő, WC | | | | | 4 |
| 34. | kamra | | | 2,75 | | |
| 35. | gondnoki sz. | | | | 27,81 | |
| 36. | gondnoki ir. | | | | 29,3 | |
| 37. | porta tel.kp. | | | | 16,53 | |
| 38. | büfé | | | | 19,08 | |
| 39. | társalgó | | | | 30,74 | |
| 40. | könyvesbolt | | | 24,13 | | |
| 41. | előtér | | | | | 12,64 |
| 42. | WC-k | | | | | 6,89 |
| 43. | közlekedő | | | | | 9,15 |
| 44. | lépcső | | | | | 5,52 |
| 45. | előcsarnok | | | | | 30,43 |
| 46. | előcsarnok | | | | | 16,5 |
| 47. | teakonyha | | | | 8,3 | |
| 48. | iroda a | | | | 32,78 | |
| 49. | iroda | | | | 42,24 | |
| 50. | zsibongó | | | | | 22,51 |
| 51. | WC-k | | | | | 13,74 |
| 52. | lépcsőház | | | | | 10,14 |
| 53. | pincelépcső | | | | | 1,9 |
| 54. | lift | | | | | 4,8 |
| 55. | mosdó, WC - | | | | | 5,61 |
| 56. | közlekedő | | | | | 4,2 |
| 57. | öltöző | | | 2,8 | | |
| 58. | sekrestye | | | | 5,81 | |
| 59. | előtér | | | | | 5 |
| 60. | szélfogó | | | | | 3,6 |
| 61. | kápolna | | | | 55,3 | |

| Sz. | Megnevezés | Tűzveszélyességi osztály /alapterület (m ²) | | | | |
|------------------|---------------|---|---|-------|-------|-------|
| | | A | B | C | D | E |
| 62. | pincelejáró | | | | | 5,4 |
| 63. | előtér | | | | | 10,06 |
| 64. | iroda | | | | 26,63 | |
| 65. | iroda | | | | 18,3 | |
| I. EMELET | | | | | | |
| 66. | lépcső | | | | | 13,68 |
| 67. | előcsarnok | | | | | 12,4 |
| 68. | WC-k | | | | | 14,7 |
| 69. | tansz.iroda | | | | 27,65 | |
| 70. | tansz.iroda | | | | 29,34 | |
| 71. | tansz.iroda | | | | 56,73 | |
| 72. | tansz.szoba | | | | 29,95 | |
| 73. | tansz.szoba | | | | 24,83 | |
| 74. | előtér, Wc-k | | | | | 11,84 |
| 75. | lift,lépcső | | | | | 14,55 |
| 76. | Közlekedő, | | | | | 22,34 |
| 77. | Közlekedő | | | | | 11,9 |
| 78. | váró | | | | 16,2 | |
| 79. | előcsarnok | | | | | 23,85 |
| 80. | szertár | | | 11,8 | | |
| 81. | 50 fős előadó | | | | 64,78 | |
| 82. | zsibongó | | | | | 26,49 |
| 83. | WC-k | | | | | 13,1 |
| 84. | lépcsőház | | | | | 28,8 |
| 85. | előtér, WC-k | | | | | 19,75 |
| 86. | raktár | | | 24,23 | | |
| 87. | tansz.szoba | | | | 25,76 | |
| 88. | előtér, WC-k | | | | | 24,58 |
| 89. | tansz.szoba | | | | 26,5 | |
| 90. | tansz.szoba | | | | 18,02 | |

| Sz. | Megnevezés | Tűzveszélyességi osztály /alapterület (m ²) | | | | |
|--------------------|--------------|---|---|-------|-------|-------|
| | | A | B | C | D | E |
| II. EMELET | | | | | | |
| 91. | lépcső | | | | | 13,68 |
| 92. | váró | | | | | 30,12 |
| 93. | WC-k | | | | | 5,92 |
| 94. | levelező | | | | 29,4 | |
| 95. | lev.igazg. | | | | 31,34 | |
| 96. | dékáni szoba | | | | 44,94 | |
| 97. | közlekedő | | | | 28,14 | |
| 98. | tantest.sz. | | | | 27,03 | |
| 99. | pénztár | | | | 16,18 | |
| 100. | előtér, WC-k | | | | | 10,64 |
| 101. | lift | | | | | 2,05 |
| 102. | lépcső | | | | | 12,5 |
| 103. | közlekedő | | | | | 9,85 |
| 104. | váró | | | | | 49 |
| 105. | WC-k | | | | | 7 |
| 106. | szertár | | | 11,1 | | |
| 107. | előcsarnok | | | | | 24,4 |
| 108. | 50 fős ea. | | | | 75,99 | |
| 109. | zsibongó | | | | | 27,87 |
| 110. | WC-k | | | | | 14,75 |
| 111. | lépcső | | | | | 24,6 |
| 112. | WC-k | | | | | 5,65 |
| 113. | előtér | | | | | 13,76 |
| 114. | könyvraktár | | | 25,62 | | |
| 115. | tansz.szoba | | | | 28,89 | |
| 116. | előtér, WC-k | | | | | 27,88 |
| 117. | tansz.szoba | | | | 32,4 | |
| 118. | tansz.szoba | | | | 19,25 | |
| III. EMELET | | | | | | |
| 119. | lépcső | | | | | 13,68 |
| 120. | váró, | | | | | 38,08 |
| 121. | 50 fős ea. | | | | 80,85 | |
| 122. | előadók | | | | 66,04 | |

| | | | | | | |
|--|----------------|--|--|---------------|---------------|----------------|
| 123. | iroda | | | | 21,56 | |
| 124. | szertár | | | 11,1 | | |
| 125. | közlekedő | | | | | 22,57 |
| 126. | előcsarnok | | | | 24,4 | |
| 127. | szertár | | | 12,1 | | |
| 128. | 57 fős ea. | | | | 78,7 | |
| 129. | zsibongó | | | | | 29,1 |
| 130. | WC-k | | | | | 15,84 |
| 131. | lépcső | | | | | 28,8 |
| 132. | folyosó | | | | | 74,7 |
| 133. | WC-k | | | | | 5,75 |
| 134. | raktár | | | 26,4 | | |
| 135. | raktár | | | 6,95 | | |
| 136. | gázkazánház | | | | 22,24 | |
| 137. | szellőzőgépház | | | | 35,15 | |
| TETŐTÉR | | | | | | |
| 138. | lépcső | | | | | 11,09 |
| 139. | előcsarnok | | | | | 24,5 |
| 140. | WC-k | | | | | 10,84 |
| 141. | lift | | | | | 2,05 |
| 142. | WC-k | | | | | 15,79 |
| 143. | közlekedő | | | | | 12,37 |
| 144. | tárgyaló | | | | 44,6 | |
| 145. | iroda | | | | 17,66 | |
| 146. | 120 fős ea. | | | | 191 | |
| 147. | Közlekedő, | | | | | 12,77 |
| 148. | lépcsők | | | | | 36,72 |
| 149. | előtér | | | | 32,2 | |
| 150. | 57 fős ea. | | | | 78,7 | |
| 151. | zsibongó | | | | | 29,1 |
| 152. | szellőzőgépház | | | | 16,65 | |
| összesen: 3673,34 m² | | | | 449,29 | 1903,5 | 1320,55 |
| 100% | | | | 12,25% | 51,81% | 35,94% |

| Sz. | Megnevezés | Tűzveszélyességi osztály /alapterület (m ²) | | | | |
|--|-------------|---|---|-------------|----|-------------|
| | | A | B | C | D | E |
| Pap nevelde épületében lévő könyvtár rész | | | | | | |
| 1. | Tanterem | | | | 66 | |
| 2. | Közlekedők | | | | | 43,6 |
| 3. | olvasóterem | | | 135 | | |
| 4. | olvasóterem | | | 132 | | |
| 5. | könyvraktár | | | 132 | | |
| 6. | könyvtár | | | 86 | | |
| összesen: 594,6m² | | | | 485 | 66 | 43,6 |
| 100% | | | | 81,6 | 11 | 7,4 |

| Sz. | Megnevezés | Tűzveszélyességi osztály /alapterület (m ²) | | | | |
|-------------------------|------------------|---|---|--------------|---------------|---------------|
| | | A | B | C | D | E |
| 1. | Veres P. 24. ép. | | | 449,29 | 1903,5 | 1320,55 |
| 2. | Pap nevelde | | | 485 | 66 | 43,6 |
| összesen: 4267,8 | | | | 934,2 | 1969,5 | 1364,1 |
| 100% | | | | 21,9 | 46,1 | 32 |

Az egyetem mint közösségi tűzszakasz, épület "D" tűzveszélyességi osztályba tartozik.

2.melléklet Tűzriadó terv

A tűzriadó terv célja, hogy a (katasztrófavédelmi igazgatóság) tűzoltóság kiérkezéséig a tűzoltás előkészítését, szervezését, irányítását és végrehajtásának szabályait, valamint a beavatkozásban részt vevő személyek kötelességeit és jogait meghatározza. Az egyetemi kar vezetőinek és dolgozóinak megadja azt az információs bázist, ami alapján a saját tűzoltó eszköz állománnyal a leghatékonyabban tudják megkezdeni illetve elvégezni a tűz oltását, valamint szakszerűen tudják végrehajtani a tűzjelzést, és a kiérkező hivatásos tűzoltókkal az együttműködés zavartalan legyen.

A szabályzatban foglaltakat a körülményeknek megfelelő sorrendben, illetve szükség szerint párhuzamosan kell végrehajtani.

1./ A tűzoltás irányítását végzők feladatai

- a./ A Tűzoltás irányítását végző személy feladata hogy a tűz oltással kapcsolatos elsődleges beavatkozási cselekmények végrehajtását, megszervezze.
- b./ Az egyetemi kar tűzoltási apparátusát a tűz oltásával kapcsolatos feladatok végrehajtása érdekében, az egyetemi kar vezetőiből és dolgozóiból kell létrehozni. Az egyetemi kar tűzoltási szervezetébe - a feladatok jellegétől függően - más külsős személyek is bevonhatók.
- c./ A tűzoltás irányítását a dékán, akadályoztatása esetén az által megbízott személy végzi.
- d./ A tűzoltás irányítását végzők a biztonsági és a munkavédelmi szabályok alapján a tűzoltásban résztvevők baleset és életvédelméről minden helyzetben kötelesek intézkedni illetve annak megtartásáról és megtartatásáról gondoskodni.

2./ A tűzoltásban részt vevő személyek általános kötelességei

- a./ A munkavégzés során védje saját és társai életét, testi épségét,
- b./ A kapott feladatot a legnagyobb megfontoltsággal, körültekintéssel, a legveszélytelenebb módon a biztonsági és munkavédelmi szabályok megtartásával végezze.
- c./ Vigye magával azokat a rendelkezésre álló felszereléseket, amelyek a meghatározott feladatok végrehajtásához szükségesek.
- d./ Minden rendelkezésre álló eszközzel, lehetőséggel segítse társait, figyelmeztesse a veszélyeztetetteket, szükség esetén intézkedjen mentésükre.
- e./ Intézkedjen, illetőleg lehetőség szerint gondoskodjon a sérültek, mérge-

zést szenvedtek ellátásáról.

f./ Jelentsen minden lényeges eseményt a közvetlen vezetőjének.

A tűzoltással kapcsolatos feladatok

A létesítményben keletkezett tűz esetén azonnal meg kell kezdeni a tűz oltását, terjedésének megakadályozását és vele párhuzamosan a tüzesetet haladéktalanul jelezni kell az alábbiak szerint:

3./ A tűzjelzés

- a./ hangos „TŰZ VAN” kiáltással (tűzilárma) az épületben tartózkodók figyelmének felhívására. A felhívás határozott és figyelemfelkeltő legyen, ügyelve arra, hogy ne alakuljon ki pánikhangulat.
- b./ Gyengeáramú tűzjelző kézi jelzésadóval.
- c./ Telefonon a (katasztrófavédelmi igazgatósággal) tűzoltóság felé a 105-ös telefonszámon.
- d./ Amennyiben a tüzeset során személyi sérülés történt vagy bűncselekményre utaló körülmény észlelhető a mentőket a **104**, a rendőrséget a **107** telefonszámokon értesíteni kell.
- e./ Tűzjelzést lehet adni továbbá a **112**-es egységes segélyhívószámon ahol a diszpécseren keresztül egyszerre hívható a tűzoltóság, mentők és a rendőrség.
- f./ A tűzjelzésnek tartalmaznia kell:
 - * a tüzeset pontos helyét, címét,
 - * mi ég, mi van veszélyeztetve,
 - * emberélet van-e veszélyben,
 - * a jelző nevét, a jelzésre használt távbeszélő számát.
- g./ A tűzoltóságnak a tüzet a kialakult körülményektől függően az egyetemi kar bármely dolgozója jelezheti.
- h./ A tűz jelzésének megkönnyítésére a távbeszélő készülékekhez a tűzoltóság, a rendőrség, a mentők hívószámát is fel kell tüntetni.
- i./ A tűzjelző átjelzését minden időszakban biztosítani kell.
- j./ Riasztás esetén az átjelzés, illetve a hangjelzés lekapcsolását a személyzet csak akkor hajthatja végre, ha teljes biztonsággal meggyőződtek a téves jelzés tényétől.

4./ A tűzoltás előkészítése

A dolgozók elsődleges feladatait kell megszervezni és végrehajtani a tűzoltás megkezdése és a folyamatos tűzoltás biztosítása érdekében.

a./ Közművek kezelési rendje:

- * A dolgozók szükség szerint elvégzik az áramtalanítást, elzárják a gáz főelzárót. (lásd alaprajz)

Elektromos főkapcsoló megtalálható az elektromos kapcsolótérben /418/ a gázelzáró szerelvény a gázfogadó helyiségben /420/.

b./ A tűzoltó vízsugarak táplálásának megszervezése a lehetőségek figyelembevételével.

5./ A felderítés

A felderítés az életmentéssel és a tűzoltással kapcsolatos feladatok meghatározásához, azok biztonságos és hatékony végrehajtásához szükséges adatgyűjtés és tájékozódás, amely a tűzjelzéstől az utómunkálatok befejezéséig tart.

a./ A felderítés legyen alkalmas:

- * az adott és a várható helyzet felderítésére, a tűzjelzéshez szükséges információk megadására,
- * a helyes megoldás megválasztására és a szükséges feladatok meghatározására,
- * a tűzoltás egyes szakaszai során felmerülő speciális feladatok megoldására,
- * a beavatkozók biztonsága érdekében a szükséges óvintézkedések meghozatalára.

b./ Felderítés nélkül a beavatkozás megkezdésére nem adható utasítás.

c./ A felderítés saját munkaterületén minden dolgozónak kötelessége. Ennek során észlelteket a közvetlen vezetőjének jelentenie kell.

6./ Menekülés, életmentés

a./ A veszélyeztetett területről történő menekülést elősegítő tanácsok:

- * Meggondoltan cselekedjünk, kerüljük a pánikot.
- * Menekülésre a természetes kijáratokat / folyosó, lépcsőház, kijárat ajtó / használjuk, a lift használata tilos!
- * A lehető legrövidebb úton hagyjuk el a veszélyeztetett területet.

- * Ha a veszélyhelyzet indokolja, a testünket szorosan burkoljuk be vizes pokróccal, ruhákkal, a füstmérgezés ellen orr, száj elé nedves kendőt kössünk.

- * Közvetlen életveszélyben lévőknek kell tekinteni mindazokat, akik olyan helyzetben, állapotban, körülmények között vannak, amelyek alkalmasak az emberi életfunkciók megszüntetésére vagy súlyos károsítására és ezekből saját erejükönél fogva nem képesek kimenekülni.
- * Közvetett életveszélyben lévőknek kell tekinteni azokat, akik a közvetlen életveszélyből saját erejükönél fogva képesek menekülni, továbbá mindazokat, akik az életmentés nélkül közvetlen életveszélybe kerülhetnek.

- b./ Az életveszélybe került személyek mentését - mint első és legfontosabb feladatot - akár anyagi kár okozásával is el kell végezni.
- c./ A veszélyeztetett személy mentését - annak akarata ellenére is - végre kell hajtani.
- d./ A mentést, ha kényszerítő körülmény másként nem indokolja, legalább két személynek kell végrehajtania.
- e./ A tűzoltás irányítója az életmentés elrendelésekor döntsön:
 - * a közvetlenül és (vagy) közvetetten életveszélybe kerültek mentéséről,
 - * a kiürítési és mentési útvonalak kijelöléséről, biztosításának módjáról,
 - * a mentés módjáról, eszközeiről,
 - * a mentést végrehajtók vezetőjének kijelöléséről.
- f./ Olyan mentési módot kell választani, ami a mentendő és a mentést végző személyekre nézve a legkisebb kockázattal jár. Mentésre, kiürítésre mindig a legbiztonságosabb, legkedvezőbb természetes útvonalat kell választani.
- g./ A menekítésre, mentésre a liftet használni ugyancsak nem szabad!
- h./ A meneküléskor csak azokat a legszükségesebb tárgyakat vegyük magunkhoz, amelyek a menekülésben nem akadályoznak, és nem okoznak késedelmet.
- i./ A helyiségek ajtóit a helyiség elhagyásakor ne zárjuk kulcsra, mert az a beavatkozó tűzoltók munkáját akadályozza.
- j./ A gyülekezőhelyként az épület előtti közterület van kijelölve.

A **személyzet** feladata a menekülés megszervezésében:

- ☞ A folyosókon, közlekedőkön, lépcsőházakon keresztül a menekülő emberek irányítása, a menekülés koordinálása, a rend fenntartása.
- ☞ A menekülési útvonalak, hő- és füstelvezetését szükség szerint működtetése. (ablakok nyitása)

- ☞ A lift leállítása.
- ☞ A bent tartózkodók riasztása, menekülő személyek szükség szerinti tájékoztatása.
- ☞ Az épületben, liftben rekedt személyek, valamint a mozgásukban, cselekvőképességükben korlátozott emberek, segítése.
- ☞ A gyülekezőhely rendjének, biztosítása.

7./ Elsősegély ellátás

a./ Égési sérülés

Súlyos égési sérülés esetén a mentőket haladéktalanul értesíteni kell, és vele párhuzamosan az alábbiak szerint kell elsősegélyben részesíteni.

- ☞ Fektesse le a sérültet, és ha lehet, óvja az égési sérülést, a földel való érintkezéstől
- ☞ Öntse le az égési sérülést bőségesen hideg vízzel. Az alapos lehűtés akár 10 percig is eltarthat, de vigyázzunk arra, hogy a jéghideg víz ne eredményezze a testhőmérséklet veszélyes csökkenését.
- ☞ Hűtés közben ellenőrizze a légutakat, légzést és pulzust, és alkalmazzon újra élesztést, ha szükséges.
- ☞ Finoman távolítson el minden gyűrűt, órát, övet, cipőt, vagy parázsló ruhát a sérült területről mielőtt az bedagadna. Az égett ruhát óvatosan távolítsa el kivétel, ha az beleragadt az égési sebbe.
- ☞ Fedjük le az égési sebet steril égési seb takarására való lepedővel, vagy ha ez nem áll rendelkezésre használhat nem szálasodó frissen mosott textíliát pl. ágyneműdarabot. Az arcon lévő égési sebeket nem kell befedni.
- ☞ Az égési sebet ne érintse kézzel, ne fakassza ki a hólyagokat, és ne tegyen rá kenőcsöt, zsiradékot vagy port.
- ☞ Amíg a mentő megérkezik, fektesse a sérültet laposan és emelje meg végtagjait, (sokkfekvés) és továbbra is ellenőrizze a légutakat, légzést és pulzust, és alkalmazzon újra élesztést, ha kell.

b./ A száj és garat égési sérülései

A légúti égésre kell gyanakodni, ha a megégés zárt térben történt, vagy kormot lát a száj és orr körül, a nyelv vörös bedagadt, megégett, az orr szőrei

megperzselődtek, a légzés nehezített, a hang rekedtes. Ilyen esetben az alábbiak szerint kell elsősegélyt nyújtani.

- ☞ Azonnal értesítse a mentőket, mondja el hogy légúti égésre gyanakszik.
- ☞ Tegyen meg mindent, hogy javítsa a sérült levegőellátását, például lazítsa meg a ruháját a nyakánál. A sérültnek mielőbbi oxigénnel való légzésre illetve orvosra van szüksége.
- ☞ Ha a sérült eszméletlen, de kielégítően lélegzik, fektesse stabil oldalfekvő testhelyzetbe és készüljön fel az újraélesztésre.

c./ Füstmérgezés

A zárt térben, helyiségben keletkezett tüzesetnél, az ott tartózkodó, vagy a mentésben résztvevő személyekre nézve a legjelentősebb veszélyt a füst be-
légzése jelenti mely halált okozhat. A sérültet az alábbiak szerint kell elsősegélyben részesíteni.

- ☞ Vigye a sérültet friss levegőre, és haladéktalanul értesítse a mentőket. A sérültnek mielőbbi orvosi ellátásra illetve oxigénnel való légzésre van szüksége.
- ☞ Ha az áldozat eszméletlen, ellenőrizze a pulzusát és légzését, ha szükséges alkalmazzon újraélesztést. A jól lélegző eszméletlen sérültet fektesse stabil oldalfekvő testhelyzetbe.

8./ Anyagmentés

- a./ A dolgozók állapítsák meg a keletkezett tűz várható terjedési irányát és kezdjék meg az ebbe az irányba eső anyagok mentését. Az anyagmentést célszerű az alacsonyabb lobbanáspontú, illetve gyulladáspontú valamint az értékesebb anyagokkal kezdeni.

9./ A tűzoltás

- a./ A tűzoltás során a szükséges erőket, eszközöket, oltóanyagokat tervszerűen kell alkalmazni. A tűz tovaterjedését meg kell akadályozni, az égést meg kell szüntetni, illetőleg az égés feltételét (feltételeit) ki kell zárni.
- b./ A tűzoltásban résztvevőket határozott, pontos, félreérthetetlen utasításokkal kell irányítani.
- c./ A tűzoltási módszerek közül azokat kell alkalmazni, amelyekkel a tűzoltás emberéletet, testi épséget nem veszélyeztet és a legrövidebb idő alatt a legkisebb kárral, a legkevesebb erővel, eszközzel, a leggazdaságosabban végezhető el.

Így például:

- * Gépkocsi tüzek pl. porral oltóval olthatók.
 - * Az égő ruházat a műszáltól mentes takaróval is oltható. Az oltóhatás vízzel való nedvesítéssel fokozható,
 - * Épület a kiterjedtebb tüzek tűzcsapról szerelt sugárral oltható hatékonyan.
- d./ A tűzoltás történhet támadással, védelemmel és a kettő együttes alkalmazásával.
- * A tűzoltás alapvető formája a támadás, amely a tűz szakszerű eloltására irányul.
 - * Védelemmel kell a tűzoltást megkezdeni akkor, amikor a helyszínen rendelkezésre álló erők, eszközök, az oltóanyag mennyisége csak a tűz terjedésének megakadályozására elegendő.
 - * A támadást és a védelmet együtt kell alkalmazni, ha az oltási vonal mögött a tűz fellángolásának, terjedésének lehetősége fennáll.
- e./ A tűzoltás főbb szakaszai: a tűz körülhatárolása és a tűz eloltása.
- * A tüzet akkor kell körülhatároltnak tekinteni, ha annak bármilyen irányú terjedési lehetősége kizárt.
 - * A tűzoltás akkor fejeződik be, amikor a visszagyulladás lehetősége kizárt, az égés minden látható formája - lánggal égés, izzás, parázslás - megszűnt.

10./ Az égő, zárt helyiség, terület megközelítése

- a./ Az égő, zárt helyiségbe, területre a behatolást, a tűzoltását irányító utasítása szerint kell végrehajtani.
- b./ A zárt helyiségbe, területre a behatolás elsősorban a bejáratokon keresztül történjen, amelynek során törekedni kell a lehető legkisebb károkozásra. Ha a bejáratok igénybevételenek elháríthatatlan akadálya van, a behatolást az egyéb nyílászárókon, vagy az épületszerkezeten bontott nyílásokon kell végrehajtani
- c./ A behatolókat a szúróláng hatásának kivédésére fel kell készíteni, részükre a megfelelő védőeszközöket és a visszavonulás lehetőségét biztosítani kell.
- d./ Le és felhatolásra elsődlegesen a lépcsőket kell igénybe venni. A felvonók közül csak a tűz által nem érintett tűzszakaszban lévő, ha annak működését a feszültségmentesítés, illetve egyéb körülmény nem akadályozza.

11./ A feszültség alatt lévő villamos hálózatok, berendezések tüzeinek oltása

- a./ A tűz helyszínén, közvetlen környezetében a beavatkozók, és az ott tartózkodók testi épségének megóvása érdekében gondoskodni kell az elektromos vezetékek, szerelvények, készülékek, berendezések, helyiségek elektromos leválasztásáról, illetve feszültségmentesítéséről.
- b./ A villamos berendezések tüzeit a feszültségmentesítés egyértelmű végrehajtását követően az általános szabályok szerint kell oltani. A végrehajtás tényét a tűzoltásban résztvevők tudomására kell hozni, véletlen feszültség alá helyezés megakadályozása érdekében pedig gondoskodni kell a kapcsolók őrzéséről.
- c./ Kisfeszültségű berendezés tüzeinek oltása, illetve közvetlen környezetében a tűz terjedésének megakadályozása az elektromos leválasztás végrehajtása után - villamos biztonságtechnikai szempontból - kellő körültekintéssel megkezdhető.
- d./ Feszültség alatt levő berendezés (pl. szabadvezeték) megközelítése esetében a biztonsági távolság:
 - * szigetelt vezeték esetén 0,3 méter
- e./ Életveszély elhárításának, valamint a tűz továbbterjedésének megakadályozása érdekében a feszültség alatti berendezés tüze száraz, biztonságos helyről:
 - * porraloltó tűzoltó készülékkel 1 méter.
- f./ Az oltás befejezése után a feszültség alatti villamos berendezést és nedves környezetét tilos megközelíteni.
- g./ A tűz közvetlen környezetében levő villamos berendezéseket a hálózatról le kell választani.

12./ A járműveken keletkezett tűz oltása.

- a./ Darabárus szállítás esetén - ha az erők és eszközök lehetővé teszik - törekedni kell a még nem égő anyagok eltávolítására.
- b./ Járműszerelvény égése esetén a szerelvényt - a szükséges védelem biztosításával - szét kell bontani és a nem égő részt biztonságos távolságra kell vontatni.
- c./ A zárt áruszállító járművek esetében a szállítótér felnyitásakor fel kell készülni a szúróláng hatására.
- d./ A közúti járművön szállított palackok esetében, ha a palackból kiáramló gáz meggyullad, azt el kell oltani. A környezet intenzív hűtése mellett a hibás palackot ki kell emelni, el kell különíteni olyan helyre, ahol az a

környezetet nem veszélyezteti. A Gázszolgáltatót azonnal értesíteni kell.

13./ A gázvezetékek tüzeinek oltása

- a./ Ezen előírásokat a gázvezetékek, meghibásodása, illetve tüzeinek oltása során a Szabályzat általános előírásaival együttesen kell alkalmazni.
- b./ A gázömlés, baleset, káreset, tüzeset során lehetőség szerint a legrövidebb idő alatt meg kell szüntetni a gázömlést, robbanásveszélyt.
- c./ Amennyiben a gázvezeték meghibásodására és annak következtében nagyobb mennyiségű gáz kiáramlására, tűzre lehet következtetni, tájékoztatni kell a közvetlen veszélyben lévő személyeket és meg kell állapítani a kiáramló gáz terjedési irányát és várható hatását.
- d./ Gázt szállító vezeték sérülésekor, fáklyaégés esetén a tűzoltás irányítója intézkedjen az éghető anyagok eltávolítására, a környezet hűtésére. A sérült vezetékből kiáramló gázt csak abban az esetben szabad oltani, ha az elzárást megkezdték és rövid időn belül be tudják fejezni.
- e./ A tűzoltás irányítója intézkedjen a kiáramló gáz nyomásától függetlenül a tolózárak lezárására, vagy a meghibásodott berendezés, csővezeték kiszakaszolására.
- f./ A tűzoltás irányítója a tűzoltás során szakember véleményét vegye figyelembe, és folyamatosan gondoskodjon a robbanásveszély elhárításáról, a tűz továbbterjedésének megakadályozásáról, valamint a tűz környezetében lévő berendezések hűtéséről.
- g./ A tűzoltás befejezése után a hűtést addig kell folytatni, amíg a visszagyulladás veszélye teljesen meg nem szűnik.
- h./ A kialakult gázfáklyát mindaddig nem szabad eloltani, amíg a gáz utánpótlását kiszakaszolással, vagy más módon meg nem szüntették.
- i./ El kell oltani a tüzet, ha a kifúvás csekély intenzitása folytán a láng hosszúsága 0,5 méternél kisebb vagy a megtett óvintézkedéseként az alá csökken.
- j./ Ha a kiáramló gáz nem gyullad meg, vagy eloltották, a gázfelhő felhígítását vízugarakkal elő kell segíteni, terjedését vízfüggönyök alkalmazásával le kell határolni.

14./ Utómunkálatok

- a./ Utómunkálat a tűz eloltása utáni tevékenység, amely a helyszínen, valamint annak közvetlen környezetében a további kárnövekedés megakadályozására, illetve baleset és egyéb veszély elhárítására irányul.

15./ Együttműködés a tűzoltósággal

- a./ A tűzoltósággal az együttműködés már a tűzjelzés időpontjában megkezdődik, a riasztási fokozat elrendeléséhez a jelző személy információt szolgáltat.
- b./ A tűz oltásánál a területet és a technológiát ismerő szakemberek fontos információkkal tudják segíteni a tűzoltási munkálatokat.
- c./ A tűzoltási felvonulási útról és a működési területről vitessük el, az ott esetlegesen szabálytalanul parkoló, és a tűzoltóság munkáját akadályozó gépkocsikat.
- d./ Az egyetemi kar dolgozói a tűzjelzésre készítsék elő a vízszerezési helyeket, az esetleges akadályokat szüntessék meg. Az érkező tűzoltóegységet irányítsák a vízszerezési helyre (pl.: tűzcsapok).
- e./ A tűzoltóság megérkezéséig a tűzoltásban résztvevők az egyetemi kar vezetőjének utasításait tartoznak betartani.
- f./ A tűzoltóság kiérkezésekor az elsőnek kiérkező szer parancsnoka veszi át a tűz oltásának a vezetését, egyszemélyi felelőse a tűzoltásnak. Feladatát a tűzoltóság tűzoltási és mentési szabályzatában rögzített jogok, és kötelezettségek figyelembevételével végzi.

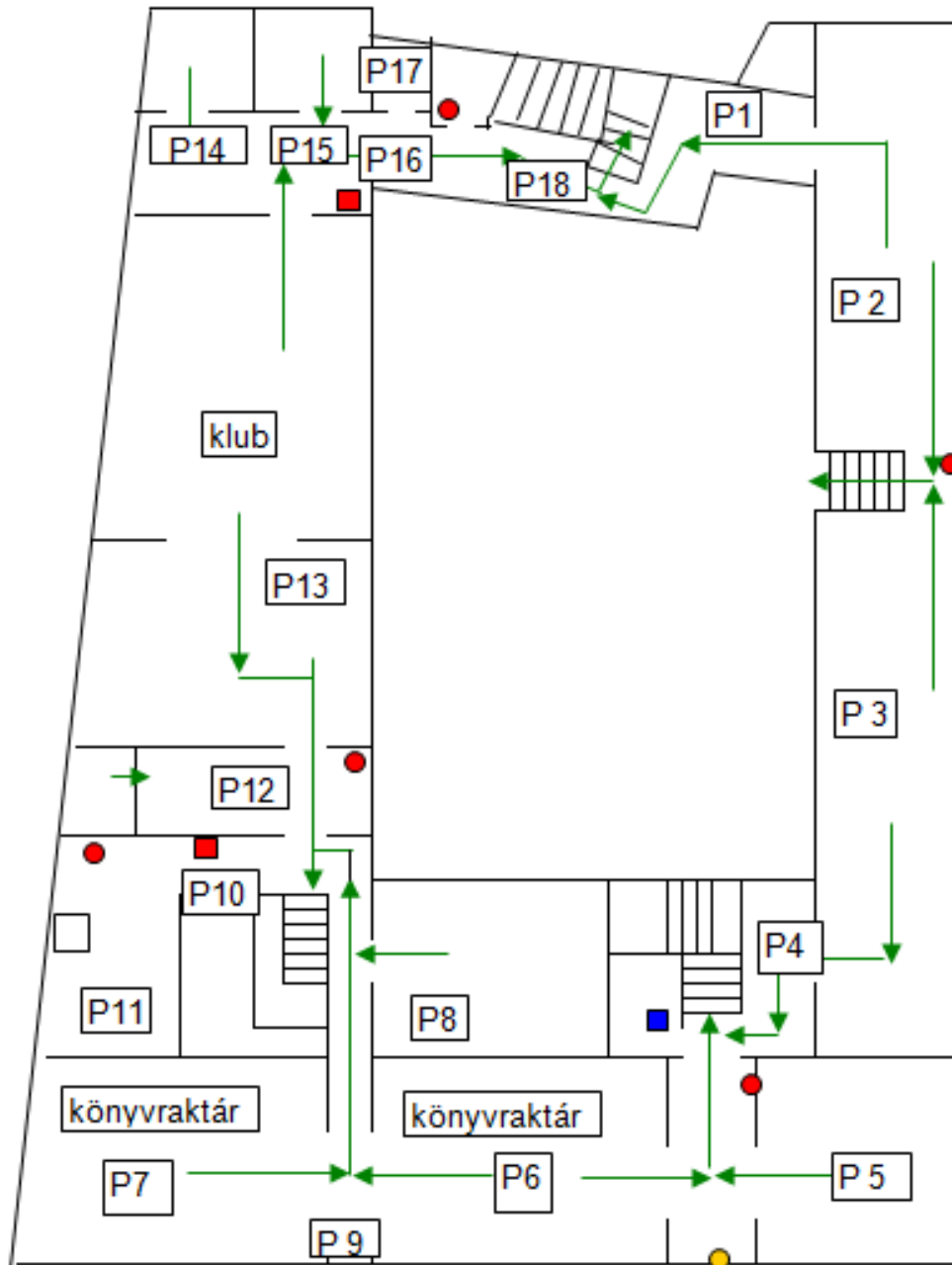
Legnagyobb veszélyforrás a gázkazán, beavatkozás a fentiek szerint.

16./ A létesítmény adatai:

- ☞ neve: Pázmány Péter Katolikus Egyetem Hittudományi Kar
- ☞ címe: Budapest, V. Veres Pálné u. 24.
- ☞ tel.:.....
- ☞ tűzveszélyességi osztálya: „D”
- ☞ Tűz esetén értesíteni kell:

| | |
|------------------------------------|--------------------------|
| neve:..... dékán | címe:..... tel.:..... |
| neve:..... tűzvédelmi vezető | címe:..... tel.:..... |
| neve:..... tűzvédelmi megbízott | címe:..... tel.:..... |
| neve:..... | címe:..... tel.:..... |
| neve:..... | címe:..... tel.:..... |
| neve:..... | címe:..... tel.:..... |
| neve:..... | címe:..... tel.:..... |
| neve:..... | címe:..... tel.:..... |

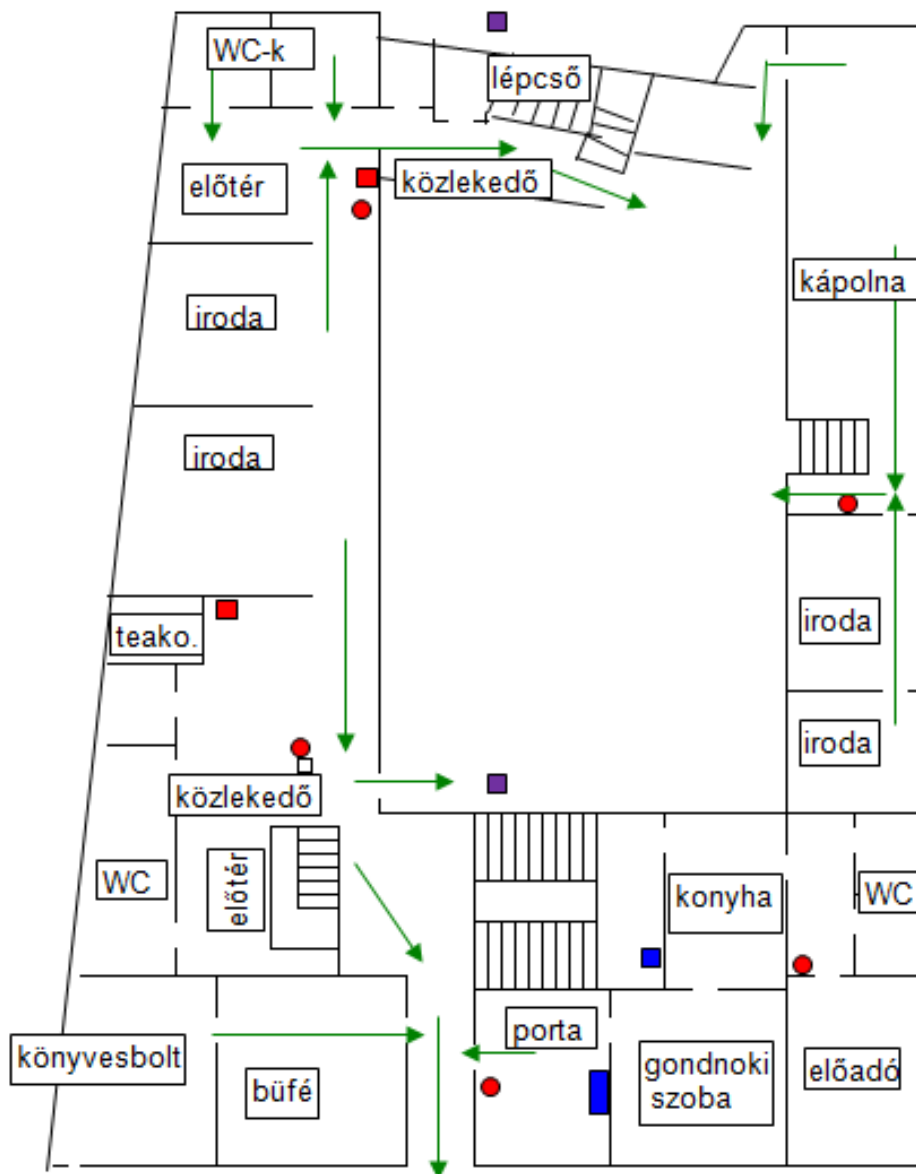
TŰZRIADÓ TERV PINCE SZINT



jelmagyarázat:

- gázóra
- tűzcsap
- tűzoltókészülék
- menekülési út
- elektromos kapcsolótér

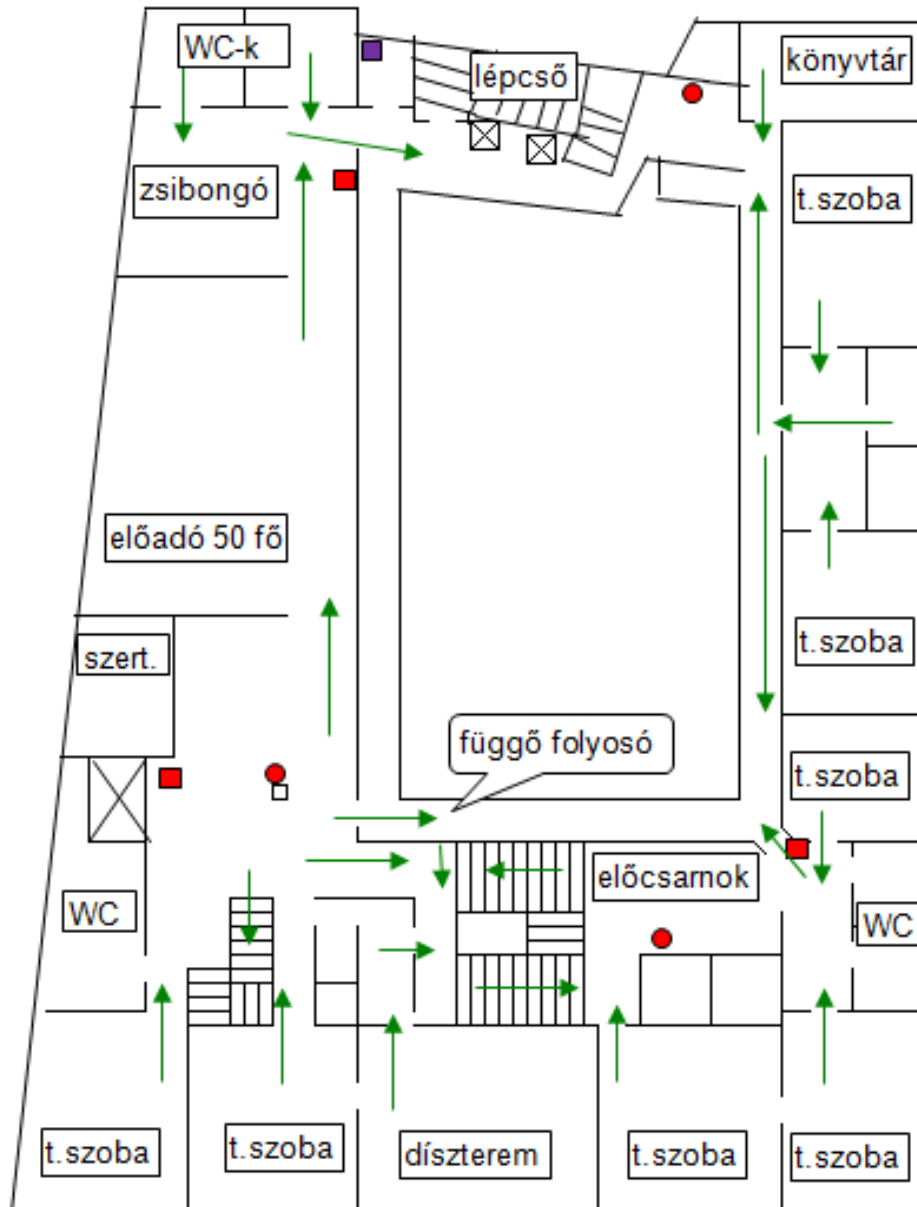
TŰZRIADÓ TERV FÖLDSZINT



jelmagyarázat:

- tűzcsap
- tűzoltókészülék
- menekülési út
- elektromos kapcsolótér
- dohányzóhely

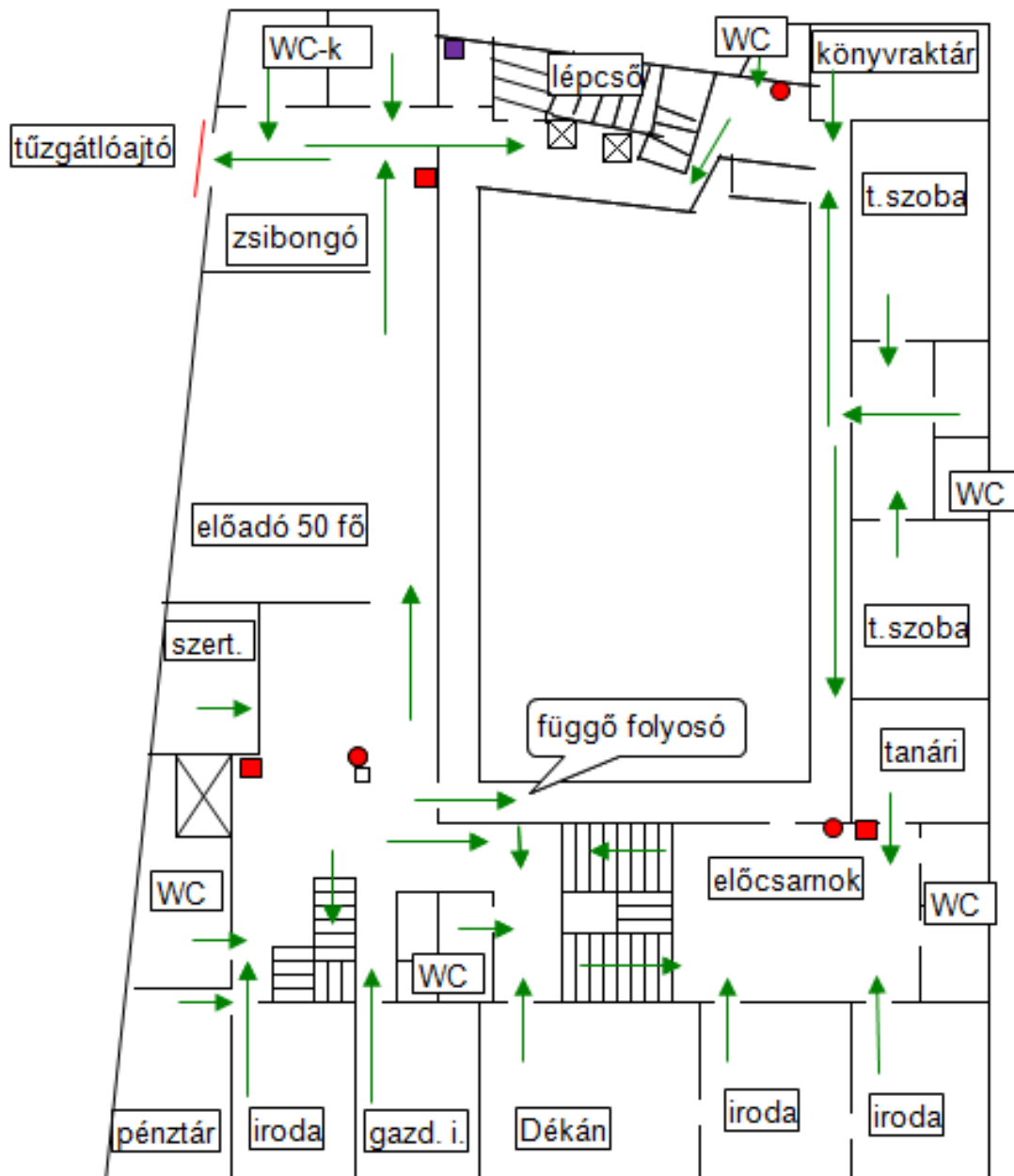
TŰZRIADÓ TERV I. EMELET



jelmagyarázat:

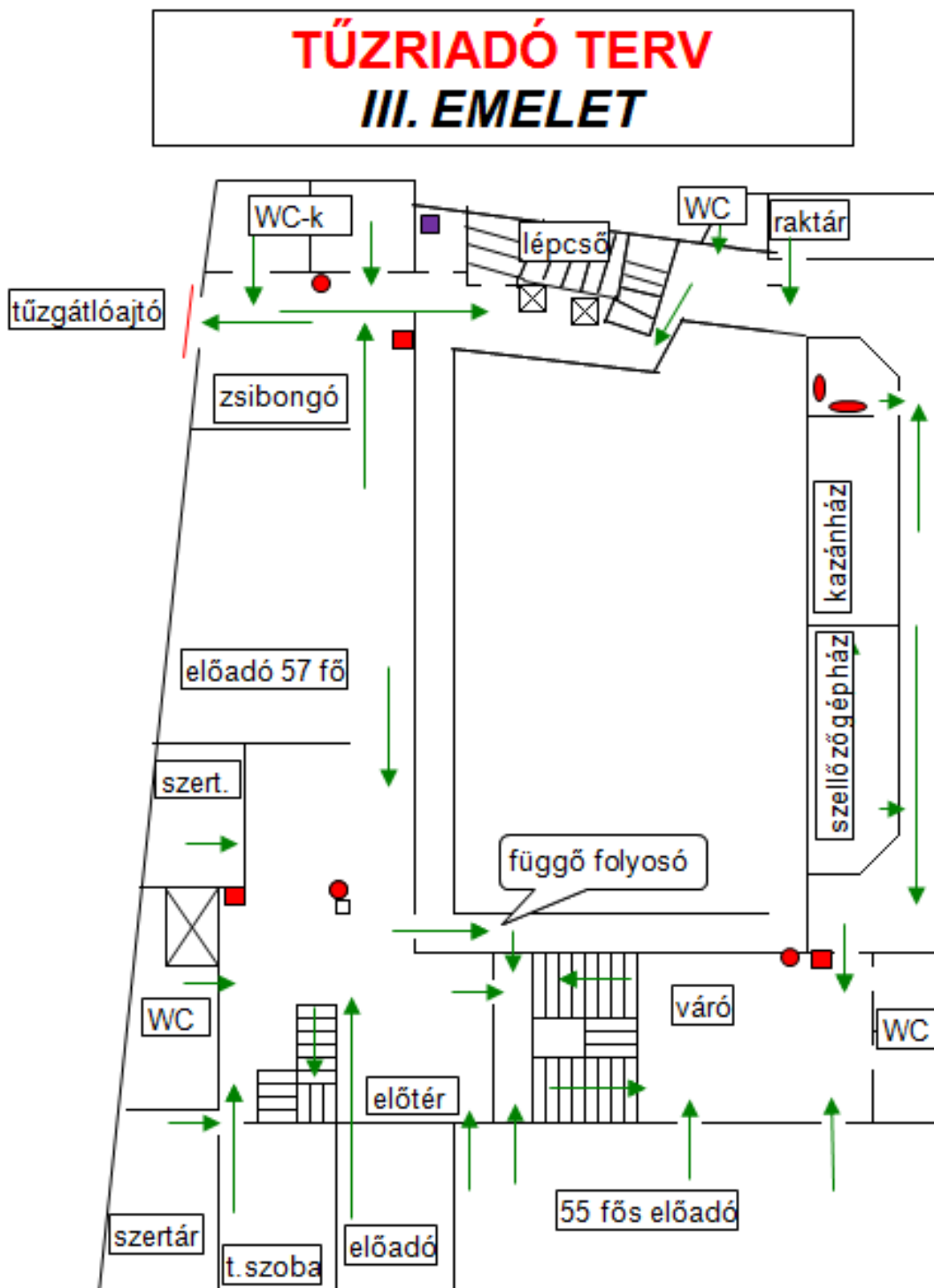
- tűzcsap
- tűzoltókészülék
- menekülési út
- dohányzóhely

TŰZRIADÓ TERV II. EMELET



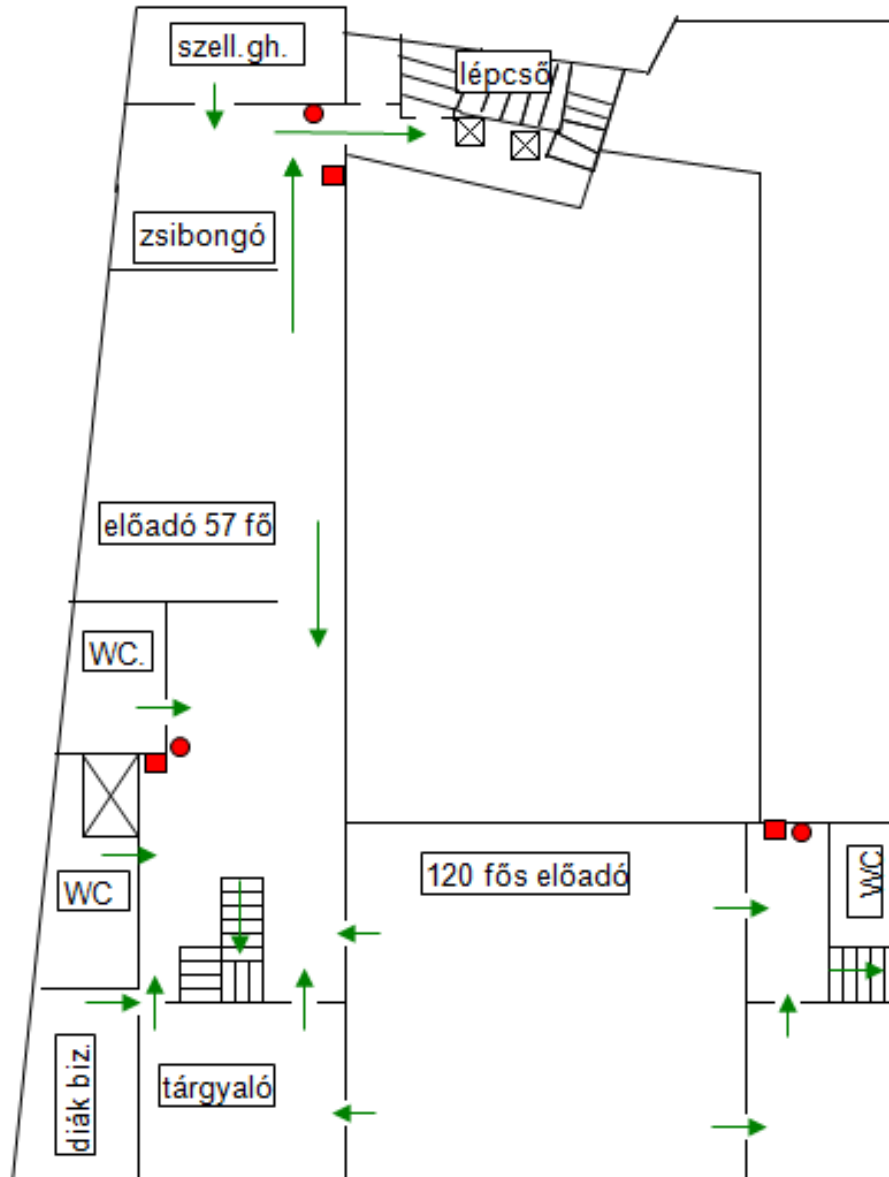
jelmagyarázat:

- tűzcsap
- tűzoltókészülék
- menekülési út
- dohányzóhely

jelmagyarázat:

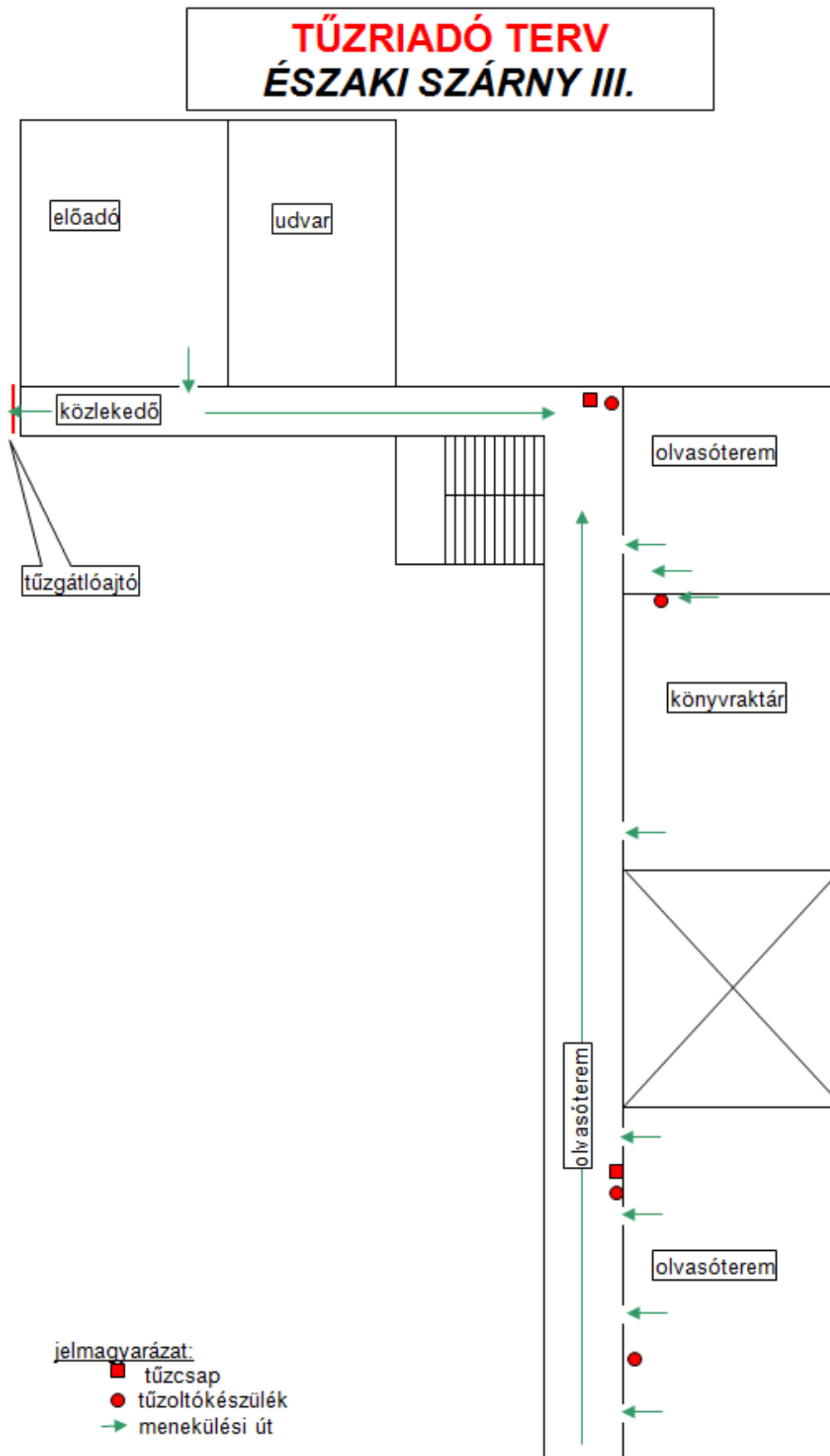
- tűzcsap
- tűzoltókészülék
- menekülési út
- dohányzóhely

TŰZRIADÓ TERV TETŐTÉR



jelmagyarázat:

- tűzcsap
- tűzoltókészülék
- menekülési út



3.melléklet Tűzvédelmi bírság

A 259/2011. (XII. 7.) Kormány Rendelet alapján a jogszabályban, kötelezően alkalmazandó szabványban előírt tűzvédelmi kötelezettségek megsértése esetén a magánszemélyek, a jogi személyek és ezen jogi személyiséggel nem rendelkező szervezetei tűzvédelmi bírság fizetésére kötelezhetők.

Kivonat a Kormány Rendeletből:

1. § (2) A Kormány első fokú tűzvédelmi hatóságként a hivatásos katasztrófavédelmi szerv területi szervét (a továbbiakban: területi szerv) jelöli ki, amely

c) eljár a - (3) bekezdés f) pontjában meghatározott kivétellel - a tűzvédelmi szakvizsgáztatással összefüggő oktatásszervezői és tűzvédelmi szakvizsgáztatási tevékenységgel kapcsolatos közigazgatási hatósági eljárásokban,

(3) A Kormány első fokú tűzvédelmi hatóságként a hivatásos katasztrófavédelmi szerv központi szervét (a továbbiakban: központi szerv) jelöli ki, amely f) eljár a pirotechnikai termékekhez, tűzoltó készülékekhez, beépített tűzjelző- és oltó berendezésekhez, beépített hő- és füstelvezető rendszerekhez kötődő tűzvédelmi szakvizsgáztatással összefüggő oktatásszervezői és tűzvédelmi szakvizsgáztatási tevékenységgel kapcsolatos közigazgatási hatósági eljárásokban,

7. § (1) A tűzvédelmi hatóság az 1. mellékletben megjelölt szabálytalanság esetén az ott rögzített mértékben tűzvédelmi bírságot szabhat ki. Az 1. mellékletben foglalt táblázat 1-8., 12-18., 20-24., 29., 30. és 36. sorában rögzített szabálytalanságok esetén a tűzvédelmi bírság kiszabása kötelező.

(2) Ha az 1. mellékletben rögzített szabálytalanság ismételten fordul elő, a tűzvédelmi bírságot ki kell szabni.

(3) Több szabálytalanság együttes fennállása esetén a bírság mértéke az egyes szabálytalanságokért kiszabható bírságok összege, de legfeljebb 10 000 000 forint.

8. § (1) A tűzvédelmi bírság kiszabására elsőfokon - az 1. melléklet 37-39. sorában rögzített eseteket kivéve - a szabálytalanságot észlelő tűzvédelmi hatóság jogosult abban az esetben, ha az észlelt szabálytalanság a hatóság adott eljárásához közvetlenül kapcsolódik, vagy a szabálytalanság helyszínének tűzvédelmi hatósági ellenőrzésére hatáskörrel és illetékességgel rendelkezik. Az 1. melléklet 37-39. sorában rögzített esetekben a központi szerv jogosult a bírság kiszabására.

(2) Másodfokon az I. fejezetben megjelölt másodfokú hatóság jár el.

9. § (1) A tűzvédelmi bírság megfizetése nem mentesít a büntetőjogi, illetve a polgári jogi felelősség, valamint a tűzvédelmi bírság kiszabására okot adó szabálytalanság megszüntetésének kötelezettsége alól.

(2) A tűzvédelmi bírság ugyanazon tényállás mellett - az azonnal megszüntethető szabálytalanságok kivételével - a tűzvédelmi bírságot kiszabó jogerős határozat közlését követő két hónap elteltével szabható ki ismételten.

(3) A tűzvédelmi bírság kiszabásáról szóló jogerős határozatot - az 1. melléklet 37-40. sorában foglalt esetek kivételével - statisztikai okokból, illetve a felügyeleti jogosítványok gyakorlásának elősegítése céljából a központi szervvel is közölni kell.

(4) A tűzvédelmi bírság kiszabására irányuló eljárás a hatóságnak a jogsértésről való tudomásszerzésétől számított három hónapon belül, de legkésőbb a jogsértés bekövetkezését követő egy éven belül indítható meg. Ha a jogsértő magatartás folyamatos, a határidő a magatartás abbahagyásakor kezdődik. Ha a jogsértő magatartás azzal valósul meg, hogy valamely helyzetet vagy állapotot nem szüntetnek meg, a határidő mindaddig nem kezdődik el, amíg ez a helyzet vagy állapot fennáll.

1. melléklet a 259/2011. (XII. 7.) Korm. rendelethez

| | Tűzvédelmi szabálytalanság | Tűzvédelmi bírság legkisebb mértéke /Ft/ | Tűzvédelmi bírság legnagyobb mértéke /Ft/ |
|-----|--|--|---|
| 1. | Tűzvédelmi előírás megszegése, ha az tüzet idézett elő | 100 000 | 1 000 000 |
| 2. | Tűzvédelmi szabály megszegése, ha az tüzet idézett elő és az oltási tevékenységben a tűzoltóság beavatkozása is szükséges | 200 000 | 3 000 000 |
| 3. | Tűzvédelmi szabály megszegése, ha azzal közvetlen tűz vagy robbanásveszélyt idéztek elő | 100 000 | 1 000 000 |
| 4. | Menekülésre számításba vett kijárat, vészkiárat leszűkítése oly módon, hogy a kiürítéshez szükséges átbocsátóképesség nem biztosított | 30 000/kijárat | 45 000/kijárat |
| 5. | Tömegtartózkodásra szolgáló létesítmény esetén a menekülésre számításba vett kijárat, vészkiárat leszűkítése oly módon, hogy a kiürítéshez szükséges átbocsátóképesség nem biztosított | 60 000/kijárat | 90 000/kijárat |
| 6. | Menekülésre számításba vett kijárat, vészkiárat lezárása, leszűkítése oly módon, hogy a menekülő számára az nem szüntethető meg azonnal | 200 000/kijárat | 300 000/kijárat |
| 7. | Tömegtartózkodásra szolgáló létesítmény esetén a menekülésre számításba vett kijárat, vészkiárat lezárása, leszűkítése oly módon, hogy a menekülő számára az nem szüntethető meg azonnal | 300 000/kijárat | 400 000/kijárat |
| 8. | Kiürítésre figyelembe vett közlekedőn, folyosón éghető anyagok, tárgyak elhelyezése a tűzvédelmi hatóság engedélye nélkül | 60 000/közlekedő | 100 000/közlekedő |
| 9. | Az I. fokú tűzvédelmi hatósággal történt egyeztetés nélkül a kiürítésre figyelembe vett közlekedőn, folyosón éghető installációk, dekorációk, szőnyegek, falikárpitok, továbbá egyéb éghető anyagoknak az elhelyezéssel érintett fal- vagy a padló felületének 30%-ánál nagyobb mértékű részét borító elhelyezése (a beépített építési termékek és biztonsági jelek kivételével) | 100 000 | 1 000 000 |
| 10. | A kiürítési számítással igazolt/igazolható létszám túllépése | 100 000 | 3 000 000 |
| 11. | Jogszabály vagy hatóság által előírt, a tűz- vagy füstszakasz határon beépített tűz- vagy füstgátló műszaki megoldás megszüntetése, eltávolítása, működésének akadályoztatása | 60 000 | 200 000 |
| 12. | Ha a létesítési eljárás során jóváhagyott tűzoltási felvonulási út, terület maradéktalanul nem biztosított | 50 000 | 1 000 000 |
| 13. | Szükséges oltóvíz-intenzitás, kifolyási nyomás hiánya, oltóvízkivétel, felhasználás akadályozása | 50 000 | 1 000 000 |
| 14. | Tűzoltóság beavatkozásának akadályozása | 30 000 | 2 000 000 |
| 15. | A létesítményi, továbbá az önkormányzati tűzoltóságra vonatkozó jogszabályban vagy hatósági határozatban rögzített, a létszámra, illetve képzésre vonatkozó előírások megszegése | 100 000/a kötelező legkisebb létszámból hiányzó vagy kiképzetlen személy | |
| 16. | Tűzoltókészülék készenlétben tartásának, karbantartásának hiánya (a veszélyes árut szállító járművek kivételével): | | |
| | - készenlétben tartás hiánya | 50 000/készülék | |
| | - karbantartás hiánya | 30 000/készülék | |
| 17. | Jogszabály vagy hatóság által előírt beépített tűzjelző vagy tűzoltó berendezés készenlétben tartásának, karbantartásának, felülvizsgálatának hiánya, működésének akadályozása, ha a védett tér | | |

| | | | |
|-----|---|----------------------|--------------------|
| | a) legfeljebb 100 m ² alapterületű: | 100 000/rendszer | 400 000/rendszer |
| | b) 101-500 m ² alapterületű: | 200 000/rendszer | 1 000 000/rendszer |
| | c) 500 m ² feletti alapterületű: | 400 000/rendszer | 2 000 000/rendszer |
| 18. | Tűzjelző vagy tűzoltó berendezés központjának jogszabály vagy hatóság által előírt állandó felügyelet, közvetlen tűzátjelzés hiánya | 150 000/rendszer | 1 500 000/rendszer |
| 19. | Jogszabály vagy hatóság által előírt beépített tűzjelző vagy tűzoltó eszköz, felszerelés, készülék, berendezés hibáinak igazolt megszüntetésének, vagy a megszüntetésre tett intézkedés kezdeményezésének hiánya, amennyiben annak észlelése óta több mint 8 nap eltelt. | 60 000 | 1 000 000 |
| 20. | Jogszabály vagy hatóság által előírt tűzoltó technikai eszköz, felszerelés, készenlében tartásának, karbantartásának, ellenőrzésének, felülvizsgálatának, a feltárt hibák igazolt javításának, nyomáspróbájának hiánya | 40 000 | 1 000 000 |
| 21. | Jogszabály vagy hatóság által előírt oltóanyag beszerzésének, készenlében tartásának elmulasztása | 30 000 | 1 000 000 |
| 22. | Tűzvédelmi szakvizsgára kötelezett tevékenység érvényes tűzvédelmi szakvizsga nélküli végzése, közvetlen irányítása | 100 000/fő | |
| 23. | Hatósági eltiltás ellenére végzett tűzvédelmi szakvizsga oktatásszervezői tevékenységért, illetve tűzvédelmi szakvizsgabizottságban tagként, elnökként való közreműködésért | 100 000/eltiltott fő | |
| 24. | Tűzvédelmi szakvizsgára kötelezett tevékenység műszaki követelménytől eltérő végzéseért (természetes személy vagy gazdasági társaság) | 100 000 | 1 000 000 |
| 25. | Tűzvédelmi tervfejezet tűzvédelmi szakértő vagy tűzvédelmi tervező nélküli készítése, a tervezői-, szakértői név hiánya, jogosultság számának, saját kezű aláírásának hiánya | 100 000 | 1 000 000 |
| 26. | Ha a felelős tervező, a tűzvédelmi szakértő, a kivitelező, a felelős műszaki vezető vagy a tűzvédelmi tervező valótlan nyilatkozatot adott | 60 000 | 1 000 000 |
| 27. | Ha a munkáltató az új munkavállalók tűzvédelmi oktatásáról, illetve - amennyiben tűzvédelmi szabályzat készítésére kötelezett - a tűzvédelmi szabályzat megismertetéséről a munkába lépéskor - igazolt módon - nem gondoskodott, és a munkavállaló belépése óta több mint 15 nap eltelt | 100 000/munkavállaló | |
| 28. | Ha a munkáltató a munkavállalók ismétlődő vagy a tűzvédelmi hatóság által előírt soron kívüli tűzvédelmi oktatásáról, illetve a tűzvédelmi szabályzat megismertetéséről a jogszabályban vagy a tűzvédelmi szabályzatában, a soron kívüli oktatást előíró határozatban rögzített határidőre - igazolt módon - nem gondoskodott és a határidő óta több mint 15 nap eltelt | 100 000/munkavállaló | |
| 29. | Ha az üzemeltető a fokozottan tűz- és robbanásveszélyes („A”), a tűz- és robbanásveszélyes („B”), valamint a tűzveszélyes („C”) tűzveszélyességi osztályba tartozó létesítmény esetén nem gondoskodik - aláírt megállapodással, megbízással dokumentálva - megfelelő szervezettel, illetve tűzvédelmi szakképesítéssel rendelkező személlyel vagy szolgáltatás igénybevételével a létesítmény tűzvédelméről | 100 000 | 500 000 |
| 30. | Ha a külön jogszabály alapján kötelezettek a jogszabály által előírt tűzvédelmi szabályzatot nem készítik, készítették el | 60 000 | 250 000 |
| 31. | Ha a külön jogszabályban kötelezettek tűzvédelmi szabályzatából jogszabályban előírt kötelező tartalmi elem hiányzik, vagy a tűzvédelmi helyzetre kiható változást nem tartalmazza | 60 000 | 200 000 |
| 32. | Ha az építményben raktározott, tárolt anyag, termék mennyisége meghaladja a vonatkozó jogszabályban megengedett tűzterhelési értékeket | 60 000 | 2 000 000 |
| 33. | A kötelező időszakos villamos vagy villámvédelmi felülvizsgálat hiánya | 100 000/rendszer | 1 000 000/rendszer |
| 34. | A kötelező időszakos villamos vagy villámvédelmi felülvizsgálati minősítő iratban feltárt - tűzveszélyes vagy soron kívüli, javítandó jellel ellátott - hibák igazolt megszüntetésének hiánya | 50 000/rendszer | 300 000/rendszer |
| 35. | Ha az erdőgazdálkodó a jogszabály által előírt erdő-tűzvédelmi tervet vagy egyszerűsített erdő-tűzvédelmi tervet nem készíti, készítették el | 60 000 | 130 000 |
| 36. | A településen vagy a létesítményben a tűzoltást befolyásoló változások bejelentésének elmulasztása az állandó készenléti jellegű szolgálatot ellátó hivatásos tűzoltóság vagy önkormányzati tűzoltóság, illetve az érintett létesítményi tűzoltóság felé | 30 000 | 1 000 000 |
| 37. | Ha a bejelentés köteles szolgáltatási tevékenységet a szolgáltató nem az adott jogszabályi előírásoknak megfelelően végezte | 100 000 | 1 000 000 |
| 38. | A tűzoltó technikai termékforgalmazásának, javításának, ellenőrzésének, felülvizsgálatának, karbantartásának a jogszabályban, tűzvédelmi műszaki követelményben és a tűzvédelmi hatóság engedélyben foglaltaktól eltérő módon történő végzése vagy ezen tevékenység során a termékek működőképességének veszélyeztetése | 100 000 | 1 000 000 |
| 39. | Ha jogszabály által forgalmazási engedélyhez kötött tűzoltó-technikai termék forgalmazásához nem kérték meg a hatóság engedélyét | 300 000 | 3 000 000 |
| 40. | Egyéb tűzvédelmi jogszabályban vagy a tűzvédelmi szabályzatokban foglalt előírások, továbbá a tűzvédelmi szabványok előírásainak megszegése esetén | 20 000 | 60 000 |

4.melléklet Iratminták

1./ Aláíró lap

Munkavállaló neve:

Születési idő:

NYILATKOZAT

Alulírott nyilatkozom, hogy az 2012. november 23. - án hatályba léptetett tűzvédelmi szabályzat tartalmát megismertem, a benne foglaltakat illetve, az egyetemi kar területére vonatkozó tűzvédelemmel kapcsolatos munkavégzés szabályait tudomásul veszem és azokat a munkám során betartom.

Kelt,évhónapnap

.....
munkavállaló aláírása

2012/.....

Szám:

2./ Engedély tűzveszéllyel járó munka elvégzésére

Az 2012 év hó napon engedélyt adok
 gazdálkodó szervezet.....
 nevű dolgozójának, hogy
 létesítmény területén
 2012 év hó nap óra perctől, 2012 év hó
 nap óra percig
 munkákat végezzen megelőző tűzrendészeti rendelkezések végrehajtása,
 ill. az alábbiakban felsorolt előírások maradéktalan megtartása mellett.

A munkálatok végzéséhez az alábbi tűzoltó felszerelést és eszközt biztosítottam:

.....
 engedélyt kiadó

Mint a tevékenység helye szerinti létesítmény vezetője a munkálatok végzéséhez az alábbi előírásokat teszem:

.....
 a létesítmény vezetője

Az engedélyben felsoroltakat tudomásul veszem, a munkálatokat az érvényben lévő tűzvédelmi jogszabályok, előírások, kötelezően alkalmazandó szabványok és a technológiai utasításban foglaltak szerint végzem.

.....
 a munkát végző aláírása

.....
 tűzv-i szakvizsga biz. száma

A munkavégző a tevékenységét befejezte, a helyszínt az előírások szerint átvizsgáltam.

2012 év hó nap óra perc

.....
 engedélyt kiadó

4./ Módosítások jegyzéke

PÉLDÁNY SORSZÁMA:..... TULAJDONOSA.....

A SZABÁLYZAT HATÁLYBALÉPÉSE: 2012. nov. 23.

| ssz. | Módosítás leírása | Oldal | Változat dátuma | Aláírás |
|------|-------------------|-------|--------------------|---------|
| 1. | Alapdokumentum | | 2012. november 23. | |
| | | | | |
| | | | | |
| | | | | |
| | | | | |
| | | | | |
| | | | | |
| | | | | |
| | | | | |
| | | | | |
| | | | | |
| | | | | |
| | | | | |
| | | | | |

6./ Nyilvántartás tűzvédelmi oktatásról

Tűzvédelmi oktatás időpontja:év hónapnap

Tűzvédelmi oktatás jellege: újfelveteles, ismétlődő, pótoktatás,
soron kívüli, rendkívüli ¹

Tűzvédelmi oktatás tárgya:

- tűzvédelmi szabályzatban foglaltak ismertetése
- dohányzás szabályai
- áramtalanítás fontossága, végrehajtása
- tüzesetén végre hajtandó feladatok
- tűzjelzése
- tűzoltó készülékek használata
- munkahelyek tűzvédelmi előírásai
- tűzvédelmi előírások megszegésének jogkövetkezményei

Tűzvédelmi oktatást tartotta, név:

munkakör:

aláírás:

Beszámoltatás eredménye: megfelelő, nem megfelelő ¹

Alulírott, a tűzvédelmi oktatáson elhangzottakat tudomásul veszem.

Azok betartását magamra nézve kötelezőnek tartom.

| sorsz. | név | munkakör | aláírás | távolmaradás oka |
|--------|-----|----------|---------|------------------|
| | | | | |
| | | | | |
| | | | | |
| | | | | |
| | | | | |
| | | | | |
| | | | | |
| | | | | |
| | | | | |
| | | | | |

7./ Megbízás alkalomszerű tűzveszélyes tevékenység engedélyezésére

A 28/2011. BM rendelettel hatályba léptetett Országos Tűzvédelmi Szabályzat figyelembevételével megbízom név

.....anyja neve..... beosztású személyt

a Pázmány Péter Katolikus Egyetem Hittudományi Kar Budapest, V. Veres Pálné u. 24. alatti létesítményében, az alkalomszerű tűzveszélyes tevékenység végzésének engedélyezésével.

Feladatát az érvényben lévő jogszabályokban, kötelezően alkalmazandó szabványokban, jelen tűzvédelmi szabályzatban előírtak szerint köteles ellátni.

A megbízás visszavonásig érvényes.

Budapest, 2012hónap.....nap

.....
dékán

8./ Jegyzőkönyv tűzriadó gyakorlatról

Készült: a Pázmány Péter Katolikus Egyetem Hittudományi Kar Budapest, V. Veres Pálné u. 24.. alatti létesítményében, 201...
.....-án

Jelen vannak:

Tárgy: Pázmány Péter Katolikus Egyetem Hittudományi Kar Budapest, V. Veres Pálné u. 24. sz. alatti létesítmény tűzriadó gyakorlatának megtartása

Gyakorlat jellege: Begyakorló, Ellenőrző (aláhúzni)

Feltételezés:

A gyakorlat kezdési ideje: 201.....-án óra.....perc

Belső riasztás végrehajtásának módja:.....

Értékelés:

| | | jó | megfelelő | nem mf. |
|--|------|----|-----------|---------|
| Belső riasztás értékelése | | | | |
| kiürítés szakszerűsége ideje | perc | | | |
| tűzvédelmi berendezések használata (füstelvezetés) | | | | |
| létszám ellenőrzése | fő | | | |
| irányfény világítás működőképessége | | | | |
| közművek kezelése | | | | |
| mozgáskorlátozottak segítségének értékelése | | | | |
| résztevők magatartása | | | | |
| irányítók feladat megoldása | | | | |

Részletes értékelés:

Szükséges intézkedések:

A következő gyakorlat tervezett ideje 201.....

kmf.

.....

TARTALOMJEGYZÉK

1. FEJEZET TŰZVÉDELMI SZERVEZET3

| | |
|---|---|
| 1./ A TŰZVÉDELMI SZERVEZET FELÉPÍTÉSE | 3 |
| 2./ A DÉKÁN TŰZVÉDELMI FELADATAI..... | 3 |
| 3./ A TŰZVÉDELMI VEZETŐ TŰZVÉDELMI FELADATAI: | 5 |
| 4./ A TŰZVÉDELMI MEGBÍZOTT TŰZVÉDELMI FELADATAI: | 6 |
| 5./ AZ EGYETEMI KAR DOLGOZÓINAK, ALKALMAZOTTJAINAK TŰZVÉDELMI FELADATAI | 7 |

2. FEJEZET TŰZVÉDELMI OKTATÁS, FELVILÁGOSÍTÁS, SZAKVIZSGÁZTATÁS.9

| | |
|--|----|
| 1./ A TŰZVÉDELMI OKTATÁS RENDJE | 9 |
| 2./ TŰZVÉDELMI OKTATÁSBAN KELL RÉSZESÍTENI | 9 |
| 3./ A TŰZVÉDELMI OKTATÁS FŐ TÉMAKÖREI | 10 |
| 4./ A TŰZVÉDELMI OKTATÁS NYILVÁNTARTÁSA..... | 10 |
| 5./ TŰZVÉDELMI SZAKVIZSGA..... | 10 |

3. FEJEZET ÉPÍTMÉNYEK, TEVÉKENYSÉGEK TŰZVÉDELMI ELŐÍRÁSAI.....12

| | |
|--|----|
| 1./ ÁLTALÁNOS HASZNÁLATI SZABÁLYOK | 12 |
| 2./ TŰZVESZÉLYES TEVÉKENYSÉG VÉGZÉSÉNEK RENDJE | 13 |
| 3./ DOHÁNYZÁSRA VONATKOZÓ SZABÁLYOK..... | 15 |
| 4./ RAKTÁROZÁSRA ÉS TÁROLÁSRA VONATKOZÓ TŰZVÉDELMI SZABÁLYOK..... | 15 |
| 5./ KIEGÉSZÍTŐ FŰTÉSRE ÉS AZOK BERENDEZÉSEIRE VONATKOZÓ ELŐÍRÁSOK | 16 |
| 6./ KÉMÉNY, FÜSTCSATORNA, FÜSTELVEZETÉS | 17 |
| 7./ ELEKTROMOS KÉSZÜLÉKEK, BERENDEZÉSEK, ÉS HASZNÁLATUK..... | 18 |
| 8./ VILLAMOS BERENDEZÉSEKRE, IDŐSZAKOS TŰZVÉDELMI FELÜLVIZSGÁLATA..... | 19 |
| 9./ VILLÁMVÉDELEM..... | 20 |
| 10./ GÉPI BERENDEZÉSEK..... | 22 |
| 11./ HŐ- ÉS FÜSTELVEZETÉS..... | 23 |
| 12./ CSATORNAHÁLÓZAT | 23 |
| 13./ BERUHÁZÁS, FELÚJÍTÁS SORÁN KÖVETENDŐ ELJÁRÁS..... | 23 |
| 14./ KÖZÖSSÉGI LÉTESÍTMÉNYEK, KIÁLLÍTÁS, VÁSÁR | 25 |
| 15./ JÁRMŰVEK ELHELYEZÉSE, TÁROLÁSA | 26 |
| 16./ A GYENGEÁRAMÚ TŰZJELZŐ HÁLÓZAT..... | 26 |
| 17./ INSTALLÁCIÓK, DEKORÁCIÓK | 36 |
| 18./ IRODÁKRA, IRODA JELLEGŰ HELYISÉGEKRE VONATKOZÓ ELŐÍRÁSOK..... | 37 |
| 19./ GÁZTŰZELÉSŰ KAZÁNHÁZ | 37 |
| 20./ GÉPÉSZETI HELYISÉGEKRE VONATKOZÓ TŰZVÉDELMI ELŐÍRÁSOK | 38 |
| 21./ ELŐADÓTERMEKRE, PINCE KLUBRA, TANTERMEKRE ÉS MÁS KÖZÖSSÉGI HELYISÉGEKRE VONATKOZÓ ELŐÍRÁSOK. | 39 |
| 22./ HELYISÉGEK BEFOGADÓKÉPESSÉGEI | 39 |
| 23./ A KONYHA TŰZVÉDELMI ELŐÍRÁSAI | 41 |
| 24./ EBÉDLŐ TŰZVÉDELMI ELŐÍRÁSAI..... | 42 |
| 25./ ELŐTÉR, LÉPCSŐHÁZ, FOLYOSÓ TŰZVÉDELMI ELŐÍRÁSAI | 42 |

| | | |
|-----------|--|-----------|
| 26./ | ELEKTROMOS KAPCSOLÓHELYISÉGRE, SZEKRÉNYEKRE VONATKOZÓ TŰZVÉDELMI ELŐÍRÁSOK | 42 |
| 27./ | KÖNYVTÁRRÁ VONATKOZÓ TŰZVÉDELMI ELŐÍRÁSOK | 43 |
| 28./ | RAKTÁRAKRA, SZERTÁRAKRA VONATKOZÓ ELŐÍRÁSOK:..... | 43 |
| 29./ | BIZTONSÁGI JELEK FELIRATOK. | 44 |
| 30./ | IDŐSZAKOS BIZTONSÁGTECHNIKAI FELÜLVIZSGÁLATOK, ELLENŐRZÉSEK..... | 46 |
| 31./ | TŰZCSAPOK, VÍZSZERZÉSI HELYEK ÉS SZERELVÉNYEIK | 46 |
| 32./ | EGYÉB TŰZVÉDELMI FELSZERELÉSEK..... | 46 |
| 33./ | TŰZOLTÓ KÉSZÜLÉKEK | 47 |
| 34./ | TŰZVÉDELMI IRATTARTÓ | 52 |
| 1. | MELLÉKLET TŰZVESZÉLYESSÉGI OSZTÁLYBA SOROLÁS | 53 |
| 1./ | TŰZVESZÉLYESSÉGI OSZTÁLYOK (KIVONAT)..... | 53 |
| 2./ | TŰZVESZÉLYESSÉGI OSZTÁLYBA SOROLÁS SZÁMÍTÁSA: | 56 |
| 2. | MELLÉKLET TŰZRIADÓ TERV | 62 |
| 1./ | A TŰZOLTÁS IRÁNYÍTÁSÁT VÉGZŐK FELADATAI..... | 62 |
| 2./ | A TŰZOLTÁSBAN RÉSZT VEVŐ SZEMÉLYEK ÁLTALÁNOS KÖTELESSÉGEI..... | 62 |
| 3./ | A TŰZJELZÉS..... | 63 |
| 4./ | A TŰZOLTÁS ELŐKÉSZÍTÉSE | 64 |
| 5./ | A FELDERÍTÉS..... | 64 |
| 6./ | MENEKÜLÉS, ÉLETMENTÉS | 64 |
| 7./ | ELSŐSEGÉLY ELLÁTÁS | 66 |
| 8./ | ANYAGMENTÉS | 67 |
| 9./ | A TŰZOLTÁS | 67 |
| 10./ | AZ ÉGŐ, ZÁRT HELYISÉG, TERÜLET MEGKÖZELÍTÉSE | 68 |
| 11./ | A FESZÜLTSG ALATT LÉVŐ VILLAMOS HÁLÓZATOK, BERENDEZÉSEK TÜZEINEK OLTÁSA ... | 69 |
| 12./ | A JÁRMŰVEKEN KELETKEZETT TŰZ OLTÁSA..... | 69 |
| 13./ | A GÁZVEZETÉKEK TÜZEINEK OLTÁSA..... | 70 |
| 14./ | UTÓMUNKÁLATOK | 70 |
| 15./ | EGYÜTTMŰKÖDÉS A TŰZOLTÓSÁGGAL | 71 |
| 16./ | A LÉTESÍTMÉNY ADATAI: | 72 |
| 3. | MELLÉKLET TŰZVÉDELMI BÍRSÁG..... | 80 |
| 4. | MELLÉKLET IRATMINTÁK..... | 83 |
| 1./ | ALÁÍRÓ LAP | 83 |
| 2./ | ENGEDÉLY TŰZVESZÉLYEL JÁRÓ MUNKA ELVÉGZÉSÉRE..... | 84 |
| 3./ | TŰZOLTÓ KÉSZÜLÉK NYILVÁNTARTÁSA. | 85 |
| 4./ | MÓDOSÍTÁSOK JEGYZÉKE | 86 |
| 5./ | MENEKÜLÉSI ÚTIRÁNYJELZŐ ELLENŐRZÉSI NAPLÓ | 87 |
| 6./ | NYILVÁNTARTÁS TŰZVÉDELMI OKTATÁSRÓL..... | 88 |
| 7./ | MEGBÍZÁS ALKALOMSZERŰ TŰZVESZÉLYES TEVÉKENYSÉG ENGEDÉLYEZÉSÉRE | 89 |
| 8./ | JEGYZŐKÖNYV TŰZRIADÓ GYAKORLATRÓL | 90 |